



Egenföretagande bland utrikes födda, Gävleborgs län år 2014

Diskussionsunderlag
2016-06-30

Mats Larsson, Samhällsmedicin vid Centrum för kunskapsstyrning, Region Gävleborg

Innehållsförteckning

1. Inledning
2. Syfte,
 - 2.1 Disposition
 - 2.2 Datamaterial
3. Utbildningsnivå för företagare, inrikes födda och utrikes födda
4. Utbildningsnivå för företagare efter födelseregion
5. Andel företagande bland utrikes födda efter födelseregion
6. Andel företagare bland inrikes och utrikes födda över tid
7. Andel företagare efter vistelsetid årsvis, ej könsuppdelad
8. Företagande och vistelsetid årsvis, män och kvinnor
9. Företagande och vistelsetid grupper, ej könsuppdelad
10. Företagande och vistelsetid grupper, män och kvinnor
11. Näringsgrenar med högst andelen företagande, inrikes och utrikes födda (20-64 år)
12. Företagande inom näringsgrenen hotell och restaurang, ej könsuppdelad
13. Företagande inom näringsgrenen hotell och restaurang för män och kvinnor
14. Företagande inom näringsgrenen handel, reparation av motorfordon för män och kvinnor
15. Företagande inom näringsgrenen annan serviceverksamhet för män och kvinnor
16. Företagande inom näringsgrenen juridik, ekonomi, vetenskap, teknik för män och kvinnor
17. Företagande inom näringsgrenen byggverksamhet för män och kvinnor
18. Diskussion
19. Referenser

1. Inledning

Föreliggande rapport fokuserar på företagandet i Gävleborgs län för inrikes- och utrikes födda. Den belyser företagares utbildningsnivå samt hur lång tid det tar för utrikes födda att etablera sig som egna företagare jämfört med inrikes födda inom de näringsgrenar där utrikes födda oftast verkar som egenföretagare. Analysen är främst gjord utifrån SCB data från år 2014 men redovisar också på hur andelen företagare för inrikes- och utrikes födda utvecklats över tid (1997-2014). Datamaterialet från SCB är bearbetat av Samhällsmedicin, Centrum för kunskapsstyrning, Region Gävleborg. Rapporten utgör ett kunskapsunderlag för de som är intresserade av företagandet i Gävleborgs län och syftar främst till främja diskussioner kring hur man på olika sätt bättre skall kunna stödja företagandet i länet.

Ett sätt för den utrikes födda befolkningen att hitta sysselsättning kan vara att själva skapa sig den genom eget företagande. Utrikes födda har tidigare varit egenföretagare i något större utsträckning än inrikes födda, enligt SCB arbetskraftsundersökning. Sammantaget i riket har detta dock förändrats. Sedan år 2012 är andelen egenföretagare i riket något lägre bland utrikes födda. År 2014 var 9,5 procent av de sysselsatta utrikes födda egenföretagare jämfört med 10,5 procent av de inrikes födda. Därmed inte sagt att de utrikes födda egenföretagarna har blivit färre. Antalet utrikes födda företagare varit närmast oförändrat sedan år 2010, men eftersom antalet utrikes födda med anställning vuxit under perioden har andelen företagare minskat. Bland de sysselsatta inrikes födda har andelen egenföretagare legat runt 10,5 procent sedan år 2005 (Delmi 2015:3, s.11).

Beroende på hur länge utrikes födda har vistats i Sverige samt hur bekanta utrikes födda är med det svenska språket, samhällets organisation etc. så kan utrikes födda uppleva att de möter fler hinder än inrikes födda när de ska starta och driva företag. Till exempel, i intervjuundersökningar om företagarnas villkor som Tillväxtverket gör vart tredje år brukar utrikes födda oftare svara att de har svårt att få lån och krediter för att utveckla sina företag (Tillväxtverket 2014, s. 6). Svårigheter att förstå regelverket kring företagande är en annan faktor som ibland lyfts fram som ett extra hinder. Av denna anledning har utrikes födda som vill starta eller driva företag kunnat få särskild rådgivning. Den sköttes först i myndigheten Nuteks regi och fördes år 2009 över till Tillväxtverket. Sedan år 2007 satsar även det statliga lånebolaget Almi Företagspartner på sådan rådgivning genom IFS Almi. Mellan år 2009 och år 2011 fanns särskilda nystartskontor som gav hjälp och vägledning till utrikes födda egenföretagare. Kontoren var ett samarbete mellan Tillväxtverket, Försäkringskassan, Arbetsförmedlingen, Skatteverket och berörda kommuner.

År 2014 utvärderade Myndigheten för tillväxtanalys ett treårigt program med särskild rådgivning till etablerade företagare med utländsk bakgrund som Nutek/Tillväxtverket hade bedrivit mellan år 2008–2010. Sannolikheten för överlevnad, tillväxt, lönsamhet och sysselsättning i de 800 berörda företagen jämfördes med en matchad kontrollgrupp som inte fått rådgivning. Utvärderingen gjordes två år efter avslutat program. Företag med rådgivning hade högre sannolikhet att överleva, och dessutom hade sysselsättningen ökat mer i denna grupp (Tillväxtanalys 2014, s. 7). Det gick dock inte att hitta några statistiskt säkerställda skillnader mellan deltagarna och kontrollgruppen när det gällde tillväxt eller lönsamhet.

Arbetslösa har sedan länge även kunnat få stöd från Arbetsförmedlingen för att starta eget. Stödet är avsett för alla arbetslösa i Sverige, men utrikes födda är något överrepresenterade i förhållande till andel av befolkningen. Arbetsförmedlingens stöd till utrikes födda nya företagare utvärderades år 2012 av Riksrevisionen, som studerade en grupp som tagit emot stödet under år 2003 och följde hur deras sysselsättning och inkomster utvecklades åren därefter. De jämfördes med en kontrollgrupp som deltagit i andra arbetsmarknadspolitiska program. Det visade sig att stödmottagarna hade 24 procent högre sannolikhet att vara sysselsatta efter två år, och 13 procent högre sannolikhet efter fyra år, jämfört med kontrollgruppen. Inrikes födda som fått sådant stöd hade dock högre sysselsättning vid båda tillfällena än de utrikes födda nyföretagarna. Riksrevisionen fann också att inkomsterna utvecklades mindre gynnsamt för utrikes födda stödmottagare som fortsatte som företagare än för dem som senare bytte spår och tog en anställning. År 2010 hade de som övergått till anställning 7–9 procent högre inkomster än de som fortfarande var egna företagare (Riksrevisionen 2012b, s. 30–37).

Sammanfattningsvis så kan idag utrikes födda få hjälp med rådgivning och stöd för eget företagande. Utvärderingar indikerar att rådgivningen har en viss positiv effekt på företagans chans att överleva. Ekonomiskt stöd från Arbetsförmedlingen till arbetslösa utrikes födda som startar eget har ökat deras sysselsättning visar studier, men de tycks få sämre inkomster från sitt företagande än från en anställning.

Texten i denna inledning återger valda delar i en kunskapsöversikt i ämnet från Delmi där rikets integrationspolitik och arbetsmarknad analyseras (Delmi 2015:3).

2. Syfte

Syftet med denna rapport är att ge kunskap om företagandet i länet för inrikes- och utrikes födda samt ge en bild av hur lång tid det tar för utrikes födda att etablera sig som egna företagare jämfört med inrikes födda i Gävleborgs län inom de näringsgrenar där utrikes födda oftast verkar som egenföretagare. I textfältet under respektive bild sammanfattas och kommenteras resultaten.

2.1 Disposition

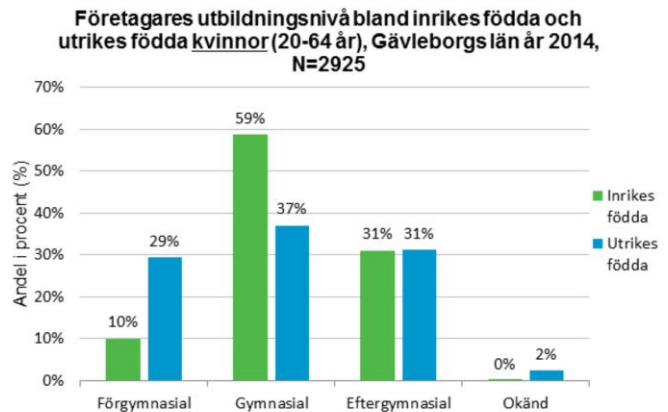
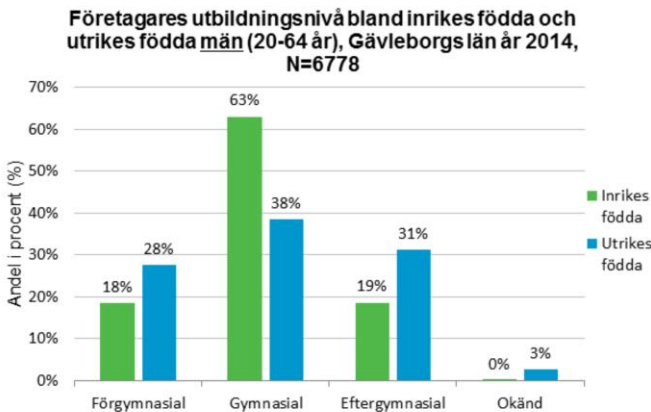
I avsnitt 3-17 visas könsuppdelad statistik på företagandet i Gävleborgs län. Företagare som är inrikes- och utrikes födda jämförs med avseende på:

- Utbildningsnivån
- Utbildningsnivå för utrikes födda företagare efter födelseregion
- Andel företagare bland utrikes födda efter födelseregion
- Andel företagare i länet år 2014 samt över tid 1997-2014
- Andel företagare efter vistelsetid
- Näringsgrenar med högst andel företagande, inrikes och utrikes född (20-64 år)
- Företagande efter vistelsetid inom näringsgrenen hotell och restaurang
- Företagande efter vistelsetid inom näringsgrenen handel, reparation av motorfordon
- Företagande efter vistelsetid inom näringsgrenen annan serviceverksamhet
- Företagande efter vistelsetid inom näringsgrenen juridik, ekonomi, vetenskap, teknik
- Företagande efter vistelsetid inom näringsgrenen byggverksamhet

2.2 Datamaterial

Det som avgör om man enligt SCB skall klassas som anställd eller företagare beror dels på den kontrolluppgift som lämnas till skattemyndighet för alla personer som fått lön eller andra ersättningar från arbetsgivare dels på uppgift om deklarerad inkomst av aktiv näringsverksamhet. Bestämning av yrkesställningen företagare baseras på den yrkesställning som personen har på det arbetsställe som valts som huvudsaklig verksamhet innevarande år under november månad (löneinkomst eller inkomst av aktiv näringsverksamhet). Valet av arbetsställe är i sin tur beroende på vilken av de två inkomstslagen som givit den högsta novemberinkomsten. Företagarinkomsten vägts upp med faktorn 1,6. Detta för att den deklarerade näringsinkomsten i genomsnitt är lägre än löneinkomsten i förhållande till den tid som läggs ner i arbetet (faktorn är beräknad utifrån uppgifter i SCB:s inkomststatistik).

3. Utbildningsnivå för företagare, inrikes födda och utrikes födda



Källa: STATIV (2014) och Samhällsmedicin, Region Gävleborg

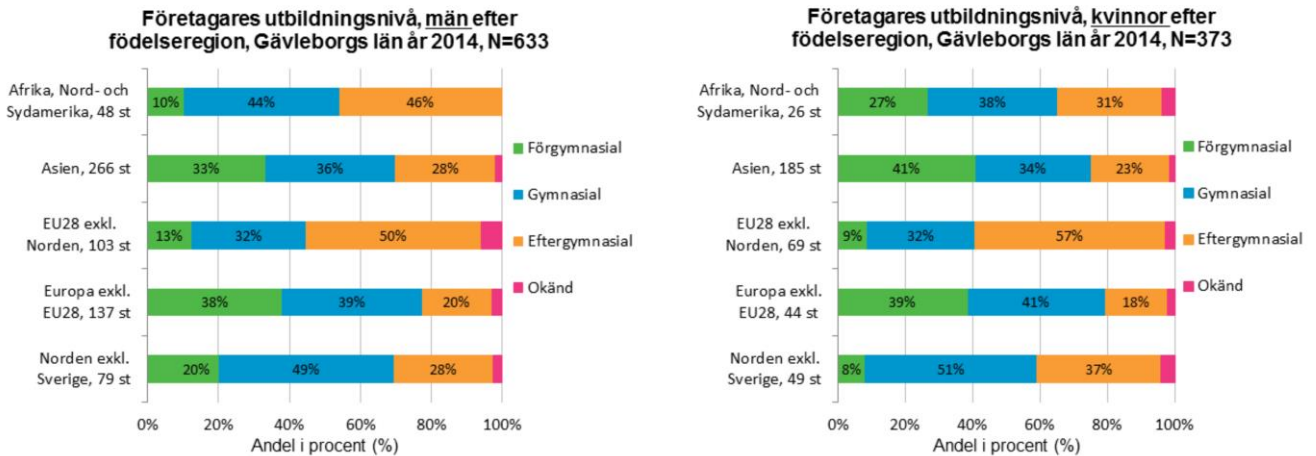
Figurerna ovan redovisar utbildningsnivån bland inrikes födda och utrikes födda egenföretagare (män och kvinnor) i Gävleborgs län år 2014. Egenföretagares utbildningsnivån för inrikes födda män och kvinnor skiljer sig endast i två avseenden. Andelen män med förgymnasial utbildning var något större (18 procent) jämfört med kvinnor (10 procent) och andelen som har eftergymnasial utbildning var lägre för män (19 procent) jämfört med kvinnor (31 procent).

En jämförelse mellan inrikes och utrikes födda företagare visar att andelen utrikes födda företagare med endast förgymnasial utbildning var större än för inrikes födda samt att en gymnasial utbildning var vanligare bland inrikes födda jämfört med utrikes födda. Detta gäller både män (10 procent större) och kvinnor (19 procent större). Däremot var den eftergymnasiala utbildningen bland utrikes födda män (31 procent), vanligare jämfört med för inrikes födda män (19 procent). För kvinnor med en eftergymnasial utbildning fanns inga sådana skillnader mellan inrikes- och utrikes födda egenföretagare (31 procent för både inrikes och utrikes födda).

Allmänt fanns det endast små skillnader mellan egenföretagares utbildningsnivå och den generella utbildningsnivån i länet för inrikes födda och utrikes födda, se avsnitt 2.4 i rapporten "Kompetens bland utrikes födda i Gävleborgs län år 2014" av Samhällsmedicin vid Centrum för kunskapsstyrning, Region Gävleborg.

N för respektive diagram anger totala antalet inrikes- och utrikes födda egenföretagare för män och kvinnor som har en kontrolluppgift i SCB databas Stativ år 2014.

4. Utbildningsnivå för företagare efter födelseregion



Källa: STATIV (2014) och Samhällsmedicin, Region Gävleborg

Figuren ovan redovisar utbildningsnivån bland utrikes födda egenföretagare (män och kvinnor 20-64 år) efter födelseregion, i Gävleborgs län år 2014. Andelen företagare som hade en förgymnasial utbildning varierade beroende på födelseland. Europa (exkl. EU28) och Asien hade den största andel egenföretagare med en förgymnasial utbildning. Detta gällde både män (33 och 38 procent) och kvinnor (39 och 41 procent). För män var Afrika, Nord- och Sydamerika den födelseregion med minst andel egenföretagare med en förgymnasial utbildning (10 procent), för kvinnor var EU28 (exkl. Norden) den födelseregion med minst andel egenföretagare med en förgymnasial utbildning (9 procent).

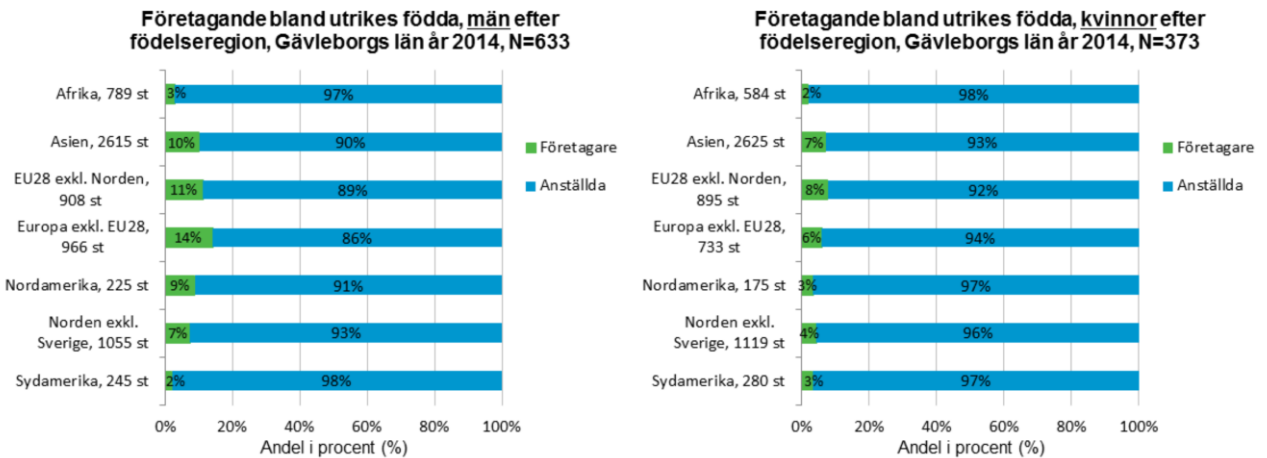
EU28 refererar till de 28 länder som ingick i den Europeiska unionen den 1 juli 2013.

När man tittar på andelen företagare med en gymnasial utbildning så var skillnaderna mindre mellan olika födelseregioner. Allmänt så varierade andelen företagare med en gymnasial utbildning födelseregionerna ungefär lika mycket för män (32-49 procent) som för kvinnor (32-51 procent). För båda könen var det Norden (exkl. Sverige) som hade den största andelen företagare med en gymnasial utbildning (49 respektive 51 procent). Minst andel för män hade Asien (33 procent) och för kvinnor EU28 (exkl. Norden) (32 procent).

Störst andelen företagare med en eftergymnasial utbildning för män (50 procent) och kvinnor (57 procent) hade födelseregionen EU28 (exkl. Norden). Minst andel med en eftergymnasial utbildning hade, för båda könen, Europa (exkl. EU28) (män 20 procent, kvinnor 18 procent).

N för respektive diagram anger totala antalet utrikes födda egenföretagare för män och kvinnor som har en kontrolluppgift i SCB databas Stativ år 2014.

5. Andel för företagande bland utrikes födda efter födelseregion

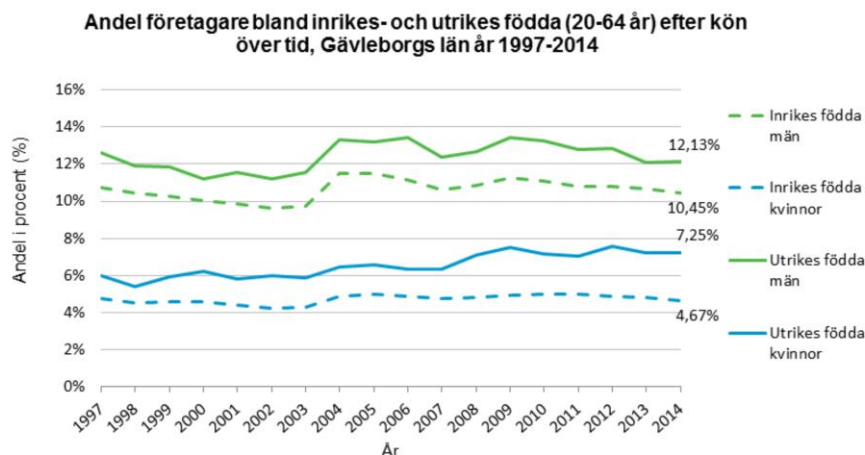


Källa: STATIV (2014) och Samhällsmedicin, Region Gävleborg

Figurerna ovan redovisar andelen egenföretagare kontra andelen anställda män och kvinnor efter födelseregion, i Gävleborgs län år 2014. För män var det Europa (exkl. EU28) som hade störst andel företagare (14 procent). För kvinnor var det EU28 (exkl. Norden) som hade störst andel företagare (8 procent). För övriga födelseregioner var andelen företagare för män (2-11 procent) något högre jämfört med kvinnor (2-7 procent).

N för respektive diagram anger totala antalet utrikes födda egenföretagare för män och kvinnor som har en kontrolluppgift i SCB databas Stativ år 2014.

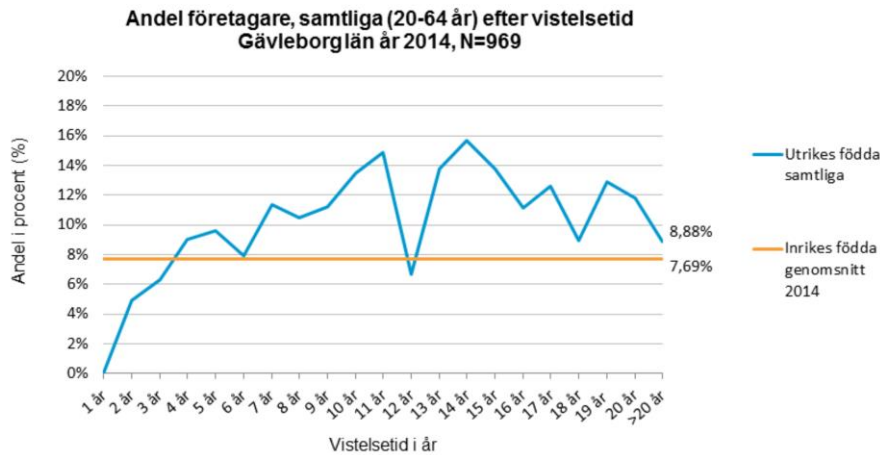
6. Andel företagare bland inrikes och utrikes födda över tid



Källa: STATIV (2014) och Samhällsmedicin, Region Gävleborg

Figuren ovan redovisar andelen egenföretagare bland inrikes födda och utrikes födda (20-64 år) över tid i Gävleborgs län. Under perioden 1997-2014 var andelen företagare i länet för utrikes födda högre jämfört med inrikes födda. Den genomsnittliga skillnaden mellan könen, bland utrikes födda och inrikes födda egenföretagare, var under tidsperioden ca 1,8 procent för både män och kvinnor. Som störst var skillnaden 2,3 procent (år 2006) och som minst 1,14 procent (år 2000) för män. För kvinnor var motsvarande skillnad som störst 2,7 procent (år 2012) och som minst 0,9 procent (år 1998). Sedan år 2010 har skillnaden mellan utrikes födda och inrikes födda kvinnliga företagare ökat något. En förklaring kan vara att egenföretagandet för inrikes födda kvinnor inom länet har minskat något (ca 0,3 procent) från år 2010, samtidigt som andelen egenföretagare bland utrikes födda kvinnor har legat på ungefär samma nivå sedan dess.

7. Andel företagare efter vistelsetid årsvis, ej könsuppdelad



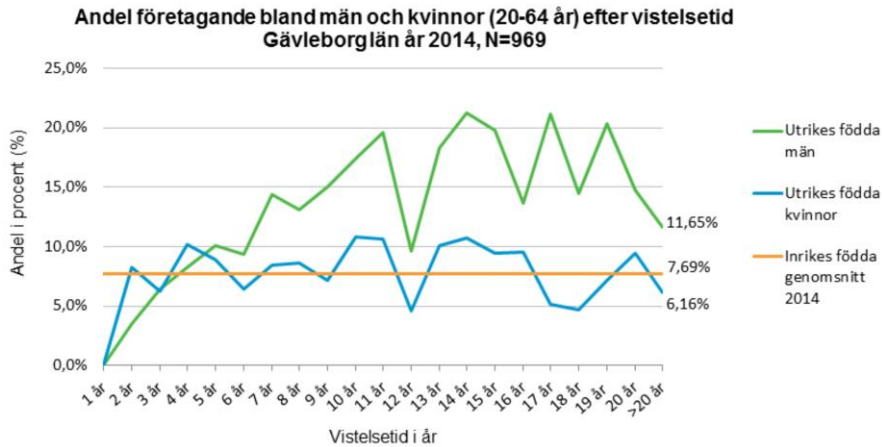
Källa: STATIV (2014) och Samhällsmedicin, Region Gävleborg

En aspekt som påverkar andelen egenföretagare bland utrikes födda är vistelsetid. Vistelsetiden säger något om hur lång tid det tar för individen att etablera sig som egenföretagare. Man kan också, utifrån figuren som visas ovan, analysera hur lång tid det tar för utrikesfödda att uppnå eller överstiga andelen egenföretagande som finns för inrikes födda inom länet. Utifrån detta kan man diskutera om det finns en under- eller överrepresentation av egenföretagare i vissa branscher jämfört med inrikes födda.

Figuren ovan redovisar andel egenföretagare efter vistelsetid i Gävleborgs län år 2014. Andelen tenderade att öka med i genomsnitt cirka 1,4 procent per år, de elva första vistelseåren. Diagrammet visar också att andelen för utrikes födda, efter ca 3 år, passerade den genomsnittliga andelen för inrikes födda. Variationer enskilda år för vistelsetider på mer än 5 år påverkar dock denna trend relativt mycket. Detta beror på att det är relativt få företagare som det som det rör sig om då dessa är fördelade ut per vistelseår samt att det totala antalet förvärvsarbete för vissa vistelsetider också varierar ganska mycket pga. ut- och inflyttning för vissa vistelsetider. Exempelvis minskade antalet företagare med 20 personer för vistelsetiden 12 år jämfört med vistelsetiden 11 år i diagrammet ovan. För att lättare kunna tolka utfallet behöver man därför redovisa resultatet på annat sätt. På nästa sida redovisas resultatet för män och kvinnor separat. Detta för att kunna se om förändringen över tid ser olika ut för män och kvinnor som är utrikes födda.

N i diagrammet ovan anger totala antalet utrikes födda egenföretagare för både män och kvinnor som är förvärvsarbete i SCB databas Stativ år 2014.

8. Andel företagare efter vistelsetid årsvis, män och kvinnor



Källa: STATIV (2014) och Samhällsmedicin, Region Gävleborg

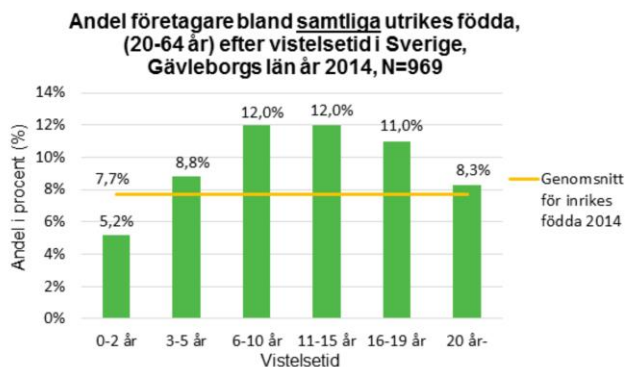
Figuren ovan redovisar andel egenföretagare (män och kvinnor 20-64 år) efter vistelsetid i Gävleborgs län år 2014. Andelen företagare för både män och kvinnor de elva första vistelseåren tenderar att öka. Figuren visar också att variationer enskilda år i de flesta fall var större för män än för kvinnor. Vidare var andelen kvinnliga utrikes födda företagare större än för män, de fyra första vistelseåren. Det är först efter cirka fem år som andelen företagare för män relativt sett blir större jämfört med andelen företagare bland kvinnor.

Variationen för enskilda år, på grund av få företagare, gör dock figuren relativt svårtolkad. Exempelvis minskade antalet manliga- och kvinnliga företagare med 14 respektive 8 personer för vistelsetiden 12 år jämfört med vistelsetiden 11 år i diagrammet ovan. Denna minskning beror troligtvis på att utflyttningen för denna vistelsetid år 2014 var extra stor.

Av den anledningen grupperas vistelsetiden i sex klasser i de två nästkommande sidorna.

N i diagrammet ovan anger totala antalet utrikes födda egenföretagare för både män och kvinnor som är förvärvsarbetande i SCB databas Stativ år 2014.

9. Företagande och vistelsetid grupper, ej könsuppdelad



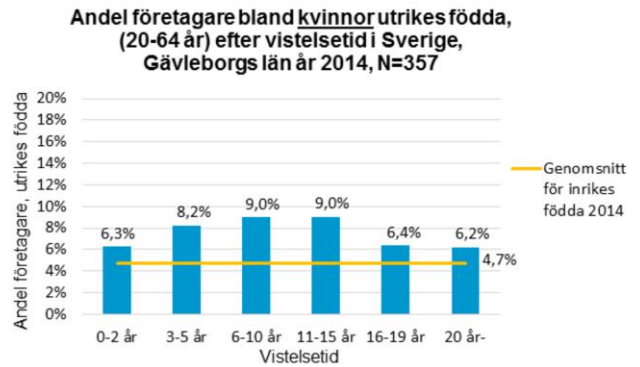
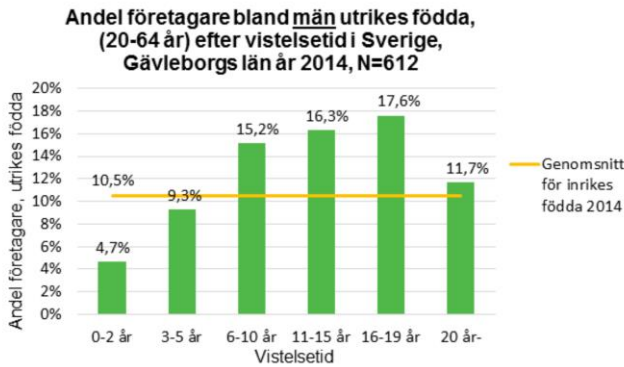
Källa: STATIV (2014) och Samhällsmedicin, Region Gävleborg

Figuren ovan redovisar egenföretagare (20-64 år) efter vistelsetid i Gävleborgs län år 2014. Andelen egenföretagare bland utrikes födda för gruppen som hade en vistelsetid på 3-5 år var större (8,8 procent) än den genomsnittliga andelen företagare för inrikes födda år 2014 (7,7 procent). Andelen egenföretagare som är utrikes födda för gruppen som hade en vistelsetid på 6-10 år ökar också (12 procent) och ligger sedan kvar på samma nivå också för gruppen som har en vistelsetid på 11-15 år. Därefter sjunker andelen företagare som är utrikes födda. För gruppen som hade en vistelsetid på 20 år eller mer så var andelen för utrikes födda endast ca 0,6 procent högre jämfört med inrikes födda.

Det tar därmed ca 20 år för andelen av utrikes födda egenföretagare att närma sig länets genomsnittliga nivå.

N anger totala antalet utrikes födda egenföretagare för män och kvinnor som tillhör gruppen förvärvsarbetande i SCB databas Stativ år 2014.

10. Företagande och vistelsetid grupper, män och kvinnor



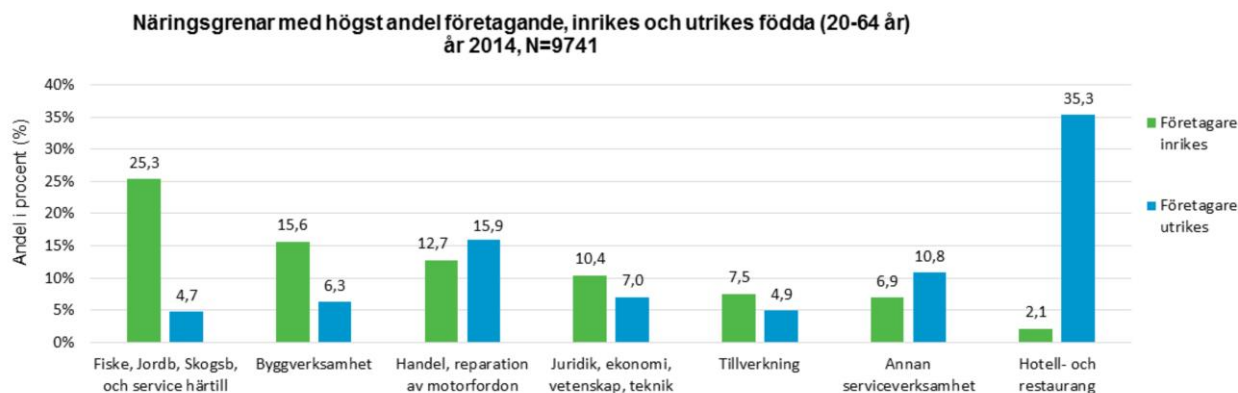
Källa: STATIV (2014) och Samhällsmedicin, Region Gävleborg

I figurerna ovan redovisas andelen egenföretagare (män och kvinnor 20-64 år) efter vistelsetid i Gävleborgs län år 2014. Tittar man på resultatet för män och kvinnor separat så framgår att andelen för utrikes födda kvinnor som var helt nyanlända, dvs har en vistelsetid på 0-2 år, var större än den genomsnittliga andelen för inrikes födda kvinnor år 2014. För män dröjde det längre, cirka 6-10 år, innan de på motsvarande sätt passerat den genomsnittliga andelen företagare för inrikes födda män år 2014.

Figurerna visar också att andelen kvinnor som var utrikes födda egenföretagare snabbare nådde upp till den genomsnittliga nivå för inrikes födda kvinnor än vad som var fallet för utrikes födda män. För utrikes födda kvinnor så minskade andelen företagare för båda grupperna som hade en vistelsetids på 16 år eller mer. Motsvarande anpassning för män skedde först då vistelsetid var 20 år eller mer.

N i diagrammen ovan anger totala antalet utrikes födda egenföretagare för män respektive kvinnor som tillhör gruppen förvärvsarbetande i SCB databas Stativ år 2014.

11. Näringsgrenar med högst andelen företagande, inrikes och utrikes födda (20-64 år)



Källa: STATIV (2014) och Samhällsmedicin, Region Gävleborg

I figuren ovan redovisas vilka näringsgrenar som har störst andel företagande för inrikes- och utrikes födda. För inrikes födda var andelen företagare för de fem näringsgrenarna med störst andel företagande följande: Fiske, Jordbruk, Skogsbruk och service härtill (25,3 procent), Byggverksamhet (15,6 procent), Handel, reparation av motorfordon (12,7 procent), Juridik, ekonomi, vetenskap, teknik (10,4 procent) samt Tillverkning (7,5 procent).

Vidare visar diagrammet att de fem viktigaste näringsgrenar för företagande bland utrikes födda år 2014 var:

- 1) Hotell och restaurang (35,3 procent)
- 2) Handel, reparation av motorfordon (15,9 procent)
- 3) Annan serviceverksamhet (10,8 procent)
- 4) Juridik, ekonomi, vetenskap, teknik (7,0 procent)
- 5) Byggverksamhet (6,3 procent)

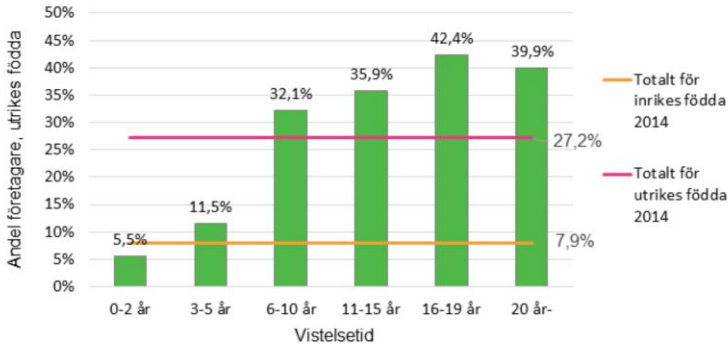
Inom länet skedde cirka 75,3 procent av allt företagande från utrikes födda inom dessa näringsgrenar. Motsvarande siffra i dessa näringsgrenar för inrikes födda var 47,7 procent.

I avsnitt 5.12 och framåt visas företagandet inom näringsgrenen Hotell- och restaurang efter vistelsetiden för både män och kvinnor samt för män och kvinnor separat. För övriga fyra näringsgrenar som har störst betydelse för företagande bland utrikes födda i länet ovan redovisas andelen företagare efter vistelsetiden endast för män och kvinnor separat.

N i diagrammen ovan anger totala antalet inrikes- och utrikes födda egenföretagare för både män och kvinnor som tillhör gruppen förvärvsarbetande i SCB databas Stativ år 2014.

12. Företagande inom näringsgrenen hotell och restaurang, ej könsuppdelad

Företagande bland **samtliga** utrikes födda (20-64 år) inom näringsgrenen hotell och restaurang, efter vistelsetid i Sverige, Gävleborgs län år 2014, N=347



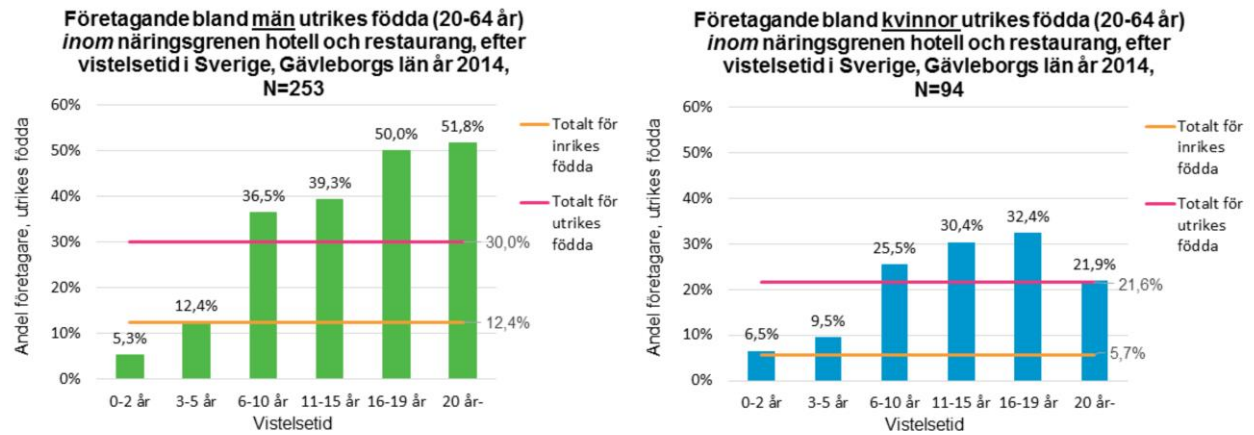
Källa: STATIV (2014) och Samhällsmedicin, Region Gävleborg

Figuren ovan redovisar egenföretagare (20-64 år) inom näringsgrenen hotell och restaurang efter vistelsetid i Gävleborgs län år 2014. För alla vistelsetider längre än 2 år var andelen företagare för samtliga utrikes födda inom näringsgrenen hotell och restaurang, mer än tre gånger så stora (32-42 procent) jämfört med inrikes födda (7,9 procent). Totalt var det 27,2 procent av de utrikes födda som var förvärvsarbetande inom denna näringsgren egenföretagare. Motsvarande siffra för inrikes födda var 7,9 procent.

Sammantaget för båda könen så svarade näringsgrenen hotell och restaurang för 35,3 procent av allt egenföretagande inom länet för utrikes födda år 2014.

N i diagrammen ovan anger totala antalet utrikes födda egenföretagare för både män och kvinnor som tillhör gruppen förvärvsarbetande inom näringsgrenen hotell och restaurang i SCB databas Stativ år 2014.

13. Företagande inom näringsgrenen hotell och restaurang för män och kvinnor



Källa: STATIV (2014) och Samhällsmedicin, Region Gävleborg

I figurerna ovan redovisas andelen egenföretagare (män och kvinnor 20-64 år) inom näringsgrenen hotell och restaurang efter vistelsetid i Gävleborgs län år 2014. Variationen för andelen män som är utrikes födda företagare för olika vistelsetider (5-52 procent) var betydligt större än för kvinnor (6-32 procent). Totalt var den genomsnittliga andelen för utrikes män som fick sin inkomst som egenföretagare (30 procent) 8 procent högre än genomsnittet för kvinnor (22 procent). Könsskillnaderna för utrikes födda egenföretagare är därmed större, inrikes födda män (12 procent) och kvinnor (6 procent).

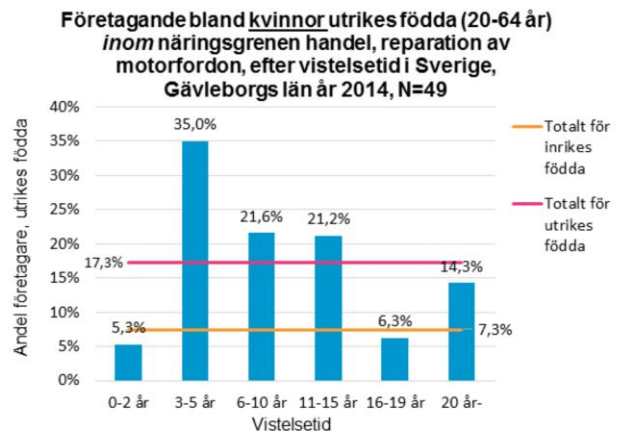
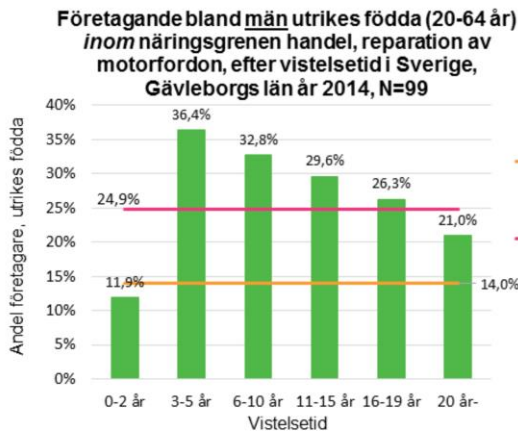
Utrikes födda män (5,3 procent) och kvinnor (6,5 procent) med en vistelsetid på 0-2 år etablerade sig år 2014 ungefär lika fort som egenföretagare inom denna näringsgren. Detta innebär att männens andel ökade mer än för kvinnor när vistelsetiden ökade.

Totalt fick 842 utrikes födda män sin inkomst från denna näringsgren, av dessa var 253 egenföretagare år 2014 (30,0 procent). På motsvarande sätt försörjde sig 436 utrikes födda kvinnor inom näringsgrenen, av dessa var 94 egenföretagare (21,6 procent).

Sammantaget för båda könen så svarade näringsgrenen hotell och restaurang för 35,3 procent av allt egenföretagande inom länet för utrikes födda år 2014.

N i diagrammen ovan anger totala antalet utrikes födda egenföretagare för män respektive kvinnor som tillhör gruppen förvärvsarbetande inom näringsgrenen hotell och restaurang i SCB databas Stativ år 2014.

14. Företagande inom näringsgrenen handel, reparation av motorfordon för män och kvinnor



Källa: STATIV (2014) och Samhällsmedicin, Region Gävleborg

I figurerna ovan redovisas andelen egenföretagare (män och kvinnor 20-64 år) inom näringsgrenen handel, reparation av motorfordon efter vistelsetid i Gävleborgs län år 2014 (med handel avses all handel med motorfordon inkl. all handel inom parti-, provision- och detaljhandeln). Variationen för andelen män som var utrikes födda egenföretagare för olika vistelsetider (12-36 procent) var ungefär lika stor som för kvinnor (5-35 procent). Totalt var andelen utrikes födda män som får sin inkomst som egenföretagare inom denna näringsgren (25 procent) cirka 8 procent högre än för kvinnor (17 procent). Denna könsskillnad var ungefär lika stor som för inrikes födda män (14 procent) och kvinnor (7 procent).

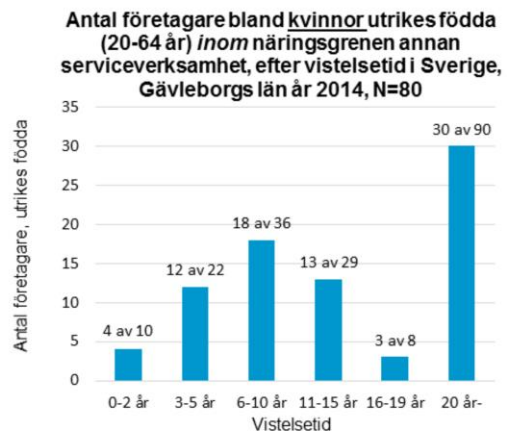
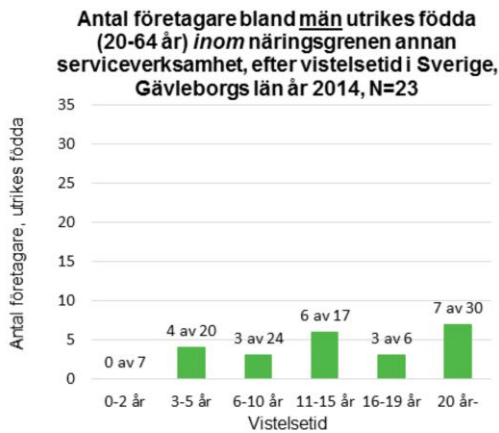
Utrikes födda män med en vistelsetiden på 0-2 år (11,9 procent) etablerar sig snabbare som egna företagare inom näringsgrenen handel, reparation av motorfordon än kvinnor (5,3 procent). För vistelsetider på 20 år- hade både män och kvinnor cirka 7 procent högre andel egenföretagare jämfört med totalen för inrikes födda män och kvinnor inom näringsgrenen handel, reparation av motorfordon.

Totalt fick 398 utrikes födda män sin inkomst från denna näringsgren, av dessa var 99 egenföretagare år 2014 (24,9 procent). På motsvarande sätt försörjde sig 284 utrikes födda kvinnor inom näringsgrenen, av dessa var 49 egenföretagare (17,3 procent).

Sammantaget för båda könen så svarade näringsgrenen handel, reparation av motorfordon för 15,9 procent av allt egenföretagande inom länet för utrikes födda år 2014.

N i diagrammen ovan anger totala antalet utrikes födda egenföretagare för män respektive kvinnor som tillhör gruppen förvärvsarbetande inom näringsgrenen handel, reparation av motorfordon i SCB databas Stativ år 2014.

15. Företagande inom näringsgrenen annan serviceverksamhet för män och kvinnor



Källa: STATIV (2014) och Samhällsmedicin, Region Gävleborg

I figurerna ovan redovisas antalet egenföretagare samt totala antalet utrikes födda (män och kvinnor 20-64 år), som försörjde sig inom näringsgrenen annan serviceverksamhet, efter vistelsetid i Gävleborgs län år 2014. Exempelvis, ovanför stapeln för vistelsetiden 3-5 år för män så står det "4 av 20". Detta betyder att det var 4 egenföretagare av 20 individer med denna vistelsetid som försörjde sig inom näringsgrenen år 2014. Anledningen till att inte andelen redovisas i procent för denna näringsgren är att procentsatsen lätt kan bli missvisande då det totala antalet egenföretagare understiger 30 personer för ett av könen samt totalt skiljer sig mycket åt mellan könen.

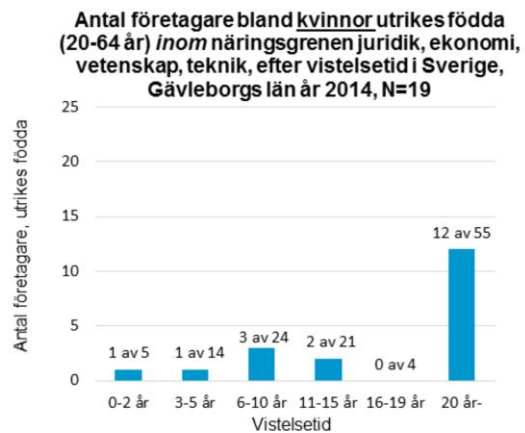
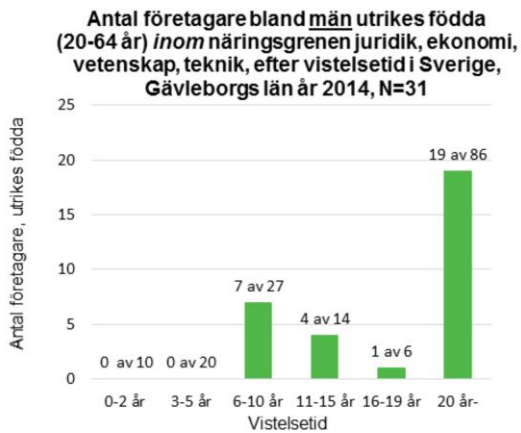
Variationen för antal män som var utrikes födda företagare för olika vistelsetider (0-7 personer) var mindre än för kvinnor (3-30 personer). Etableringen som egenföretagare med en vistelsetiden på 0-5 år gick också inledningsvis för klart långsammare för utrikes födda män (4 personer) jämfört med kvinnor (16 personer). Sammantaget för vistelsetiden 0-19 år, var andelen egenföretagande män ($16/74=22$ procent) cirka hälften så stor som andelen för kvinnor ($50/105=48$ procent). Vidare då man jämför andelen företagare med en vistelsetid på 0-19 år med andelen för vistelsetiden på 20 år- för respektive kön, så ser man att andelen 20 år- är ungefär lika stor för män ($7/30=23$ procent) men minskar något för kvinnor ($30/90=33$ procent).

Totalt fick 104 utrikes födda män sin inkomst från denna näringsgren, av dessa var 23 egenföretagare år 2014 (22 procent). På motsvarande sätt försörjde sig 196 utrikes födda kvinnor inom näringsgrenen, av dessa var 80 egenföretagare (41 procent).

Sammantaget för båda könen så svarade näringsgrenen annan serviceverksamhet för 10,8 procent av allt egenföretagande inom länet för utrikes födda år 2014.

N i diagrammen ovan anger totala antalet utrikes födda egenföretagare för män respektive kvinnor som tillhör gruppen förvärvsarbetande inom näringsgrenen annan serviceverksamhet i SCB databas Stativ år 2014.

16. Företagande inom näringsgrenen juridik, ekonomi, vetenskap, teknik för män och kvinnor



Källa: STATIV (2014) och Samhällsmedicin, Region Gävleborg

I figurerna ovan redovisas antalet egenföretagare samt totala antalet utrikes födda (män och kvinnor 20-64 år), som försörjde sig inom näringsgrenen juridik, ekonomi, vetenskap, teknik, efter vistelsetid i Gävleborgs län år 2014. Exempelvis, ovanför stapeln för vistelsetiden 6-10 år för män så står det ”7 av 27”. Detta betyder att det var 7 egenföretagare av 27 individer med denna vistelsetid som försörjde sig inom näringsgrenen år 2014. Anledningen till att inte andelen redovisas i procent för denna näringsgren är att procentsatsen lätt kan bli missvisande då det totala antalet egenföretagare understiger 30 personer för ett av könen samt totalt skiljer sig mycket åt mellan könen.

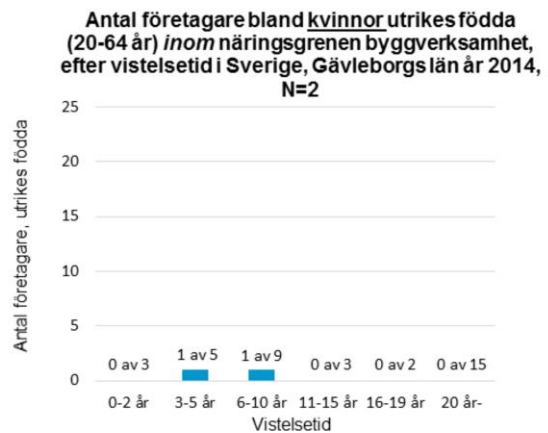
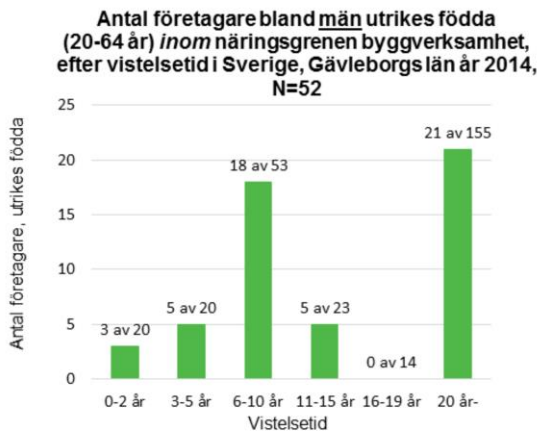
Variationen för antal män som var utrikes födda företagare för olika vistelsetider (0-19 personer) var något större än för kvinnor (0-12 personer). Etableringen som egenföretagare med en vistelsetiden på 0-5 år gick inledningsvis för något långsammare för utrikes födda män (0 personer) jämfört med kvinnor (2 personer). Sammantaget för vistelsetiden 0-19 år, var andelen egenföretagande män ($12/77=16$ procent) dock större än andelen för kvinnor ($7/68=10$ procent). Vidare då man jämför andelen företagare med en vistelsetid på 0-19 år med andelen för vistelsetiden på 20+ år- för respektive kön, så ser man att andelen 20+ år- är större för män ($19/86=22$ procent), samt mer än dubbelt så stor för kvinnor ($12/55=23$ procent).

Totalt fick 163 utrikes födda män sin inkomst från denna näringsgren, av dessa var 31 egenföretagare år 2014 (19 procent). På motsvarande sätt försörjde sig 123 utrikes födda kvinnor inom näringsgrenen, av dessa var 19 egenföretagare (15 procent).

Samttaget för båda könen så svarade näringsgrenen juridik, ekonomi, vetenskap, teknik för 7,0 procent av allt egenföretagande inom länet för utrikes födda år 2014.

N i diagrammen ovan anger totala antalet utrikes födda egenföretagare för män respektive kvinnor som tillhör gruppen förvärvsarbetande inom näringsgrenen juridik, ekonomi, vetenskap, teknik i SCB databas Stativ år 2014.

17. Företagande inom näringsgrenen byggverksamhet för män och kvinnor



Källa: STATIV (2014) och Samhällsmedicin, Region Gävleborg

I figurerna ovan redovisas antalet egenföretagare samt totala antalet utrikes födda (män och kvinnor 20-64 år), som försörjde sig inom näringsgrenen byggverksamhet, efter vistelsetid i Gävleborgs län år 2014. Exempelvis, ovanför stapeln för vistelsetiden 0-2 år för män så står det "3 av 20". Detta betyder att det var tre egenföretagare av 20 individer med denna vistelsetid som försörjde sig inom näringsgrenen år 2014. Anledningen till att inte andelen redovisas i procent för denna näringsgren är att procentsatsen lätt kan bli missvisande då det totala antalet egenföretagare understiger 30 personer för ett av könen samt totalt skiljer sig mycket åt mellan könen.

Variationen för antal män som var utrikes födda företagare för olika vistelsetider (0-21 personer) är större än för kvinnor (0-1 personer). Etableringen som egenföretagare med en vistelsetiden på 0-5 år gick också inledningsvis för klart snabbare för utrikes födda män (8 personer) jämfört med kvinnor (1 person). Sammantaget för vistelsetiden 0-19 år, var andelen egenföretagande män ($41/130=32$ procent) mycket större än andelen för kvinnor ($2/22=9,1$ procent). Vidare då man jämför andelen företagare med en vistelsetid på 0-19 år med andelen för vistelsetiden på 20 år- för respektive kön, så ser man att andelen 20 år- minskat med ungefär hälften för män ($21/155=14$ procent) samt minskat till noll för kvinnor ($0/15=0$ procent).

Totalt fick 285 utrikes födda män sin inkomst från denna näringsgren, av dessa var 52 egenföretagare år 2014 (18 procent). På motsvarande sätt försörjde sig 50 utrikes födda kvinnor inom näringsgrenen, av dessa var 2 egenföretagare (4 procent).

Sammantaget för båda könen så svarade näringsgrenen byggverksamhet för 6,3 procent av allt egenföretagande inom länet för utrikes födda år 2014.

N i diagrammen ovan anger totala antalet utrikes födda egenföretagare för män respektive kvinnor som tillhör gruppen förvärvsarbetande inom näringsgrenen byggverksamhet i SCB databas Stativ år 2014.

18. Diskussion

Det är svårt att utifrån den deskriptiva statistik som finns i denna rapport peka ut specifika faktorer som påverkar förekomsten av egenföretagandet bland utrikes födda. De resonemang som förs nedan samt de frågor som ställs syftar därför främst till att stimulera till en diskussion kring *hur* aktörer i Gävleborgs län på olika sätt skall kunna stödja egenföretagande bland utrikes födda i länet. Framtida undersökningar som kan baseras på tillgänglig statistik via SCB Supercorssdatabas och som kan svara på specifika frågor, som eventuellt kan vara av intresse i detta arbete, kommer därför att nämnas nedan.

Det är logiskt att anta att den utbildningsnivå som utrikes födda har, eventuellt kan påverka viljan att starta ett eget företag. Utrikes födda med en förgymnasial utbildning tycker kanske att det är svårare att starta egna företag än de som har en högre utbildning. Samtidigt kan det också, i vissa fall, vara svårare för gruppen med en förgymnasial utbildning att få en vanlig anställning. Vilket i sin tur kan göra denna grupp mer benägen att starta eget än de som har en högre utbildning. Av den anledningen är det intressant att titta extra noga på den statistik som presenteras i avsnitt 4 och 5. Där framgår att utrikes födda män som kommer från den födelseregion där man har högst andel med en förgymnasial utbildning (38 procent), där återfinns också den största andelen egenföretagande män (14 procent) Europa (exkl. EU28). Samtidigt ser man att utbildningsnivån för kvinnor troligen påverkar på ett annat sätt. Utrikesfödda kvinnor som kommer från den födelseregion där man har högst andel med en eftergymnasial utbildning (57 procent), där återfinns också den största andelen egenföretagande kvinnor (8 procent) EU28 (exkl. Norden). Det skulle därför vara intressant att i en framtida undersökning undersöka dessa förhållanden mer noggrant, vilket kan göras med den statistik som finns tillgänglig i SCB Supercorssdatabas. Frågor som uppstår i denna rapport gällande utbildningsnivån och könstillhörighetens påverkan på egenföretagandet bland utrikes födda i Gävleborgs län skulle då bättre kunna besvaras.

En annan fråga som kan vara av intresse att studera vidare är varför andelen företagare bland utrikes födda sen år 1997, se avsnitt 6, konstant varit högre än för inrikes födda. Ett förhållande som inte gäller i riket. I riket är sedan år 2012 andelen företagare något lägre bland utrikes födda (cirka 1 procent lägre, 9,5 procent v.s. 10,5 procent år 2014). Vilket *inte* beror på att antalet utrikes födda egenföretagare totalt i riket har blivit färre. Det totala antalet utrikes födda företagare i riket har varit närmast oförändrat sedan år 2010, men eftersom antalet utrikes födda med anställning vuxit under perioden har andelen utrikes födda företagare minskat (Delmi 2015:3, s.11).

Frågan är om denna diskrepans i förhållande till riket kan bero på att det över lag är svårt för utrikes födda att få en anställning i Gävleborgs län.

I avsnitt 10 redovisas statistik som visar att det totalt för både för män och kvinnor för vistelsetiderna 6-19 år finns en högre etablering av utrikes födda företagare jämfört med andelen inrikes födda egenföretagare år 2014. Av den anledningen skulle det vara intressant att undersöka hur många procent av de som etablerar sig som företagare som helt nyanlända, dvs startade sina företag med en vistelsetid på 0-2 år 1997, som fortfarande försörjer sig som egna företagare när deras vistelsetid har ökat till 3-5 år, 6-10 år, 11-15 år samt 16-18 år. Likaså så skulle det vara intressant att undersöka om andelen nyetableringar olika år, skiljer sig åt för olika vistelsetidsgrupper i Gävleborgs län. Analyser av detta slag skulle kunna ge svar på frågan hur vistelsetiden påverkar sannolikheten att det startas företag samt att de företag som startar också överlever på några års sikt, dvs man skulle till exempel kunna göra analyser som visar om allt fler företag tenderar att överleva på 5 års sikt vid 3 olika tillfällen då man analyserar tidsperioden 1997-2015. Detta skulle i sin tur ligga till grund för en analys av hur stödet till utländska företag har förändrats över tid. Dvs om man i statistiken kan utläsa några förändringar av antalet nyetableringar i och med att stödet till utländska företagare förändrats, om så är fallet, över tid.

Det skulle också vara intressant att undersöka ovanstående frågeställningar med avseende på olika näringsgrenar. Det kan kanske vara så att det är lättare för utrikes födda att etablera sig som egenföretagare i vissa näringsgrenar jämfört med andra. Integreringsproblematiken för utrikes födda skulle också kunna belysas näringsgrensvis.

Referenser

Kunskapsöversikt 2015:3. Integrationspolitik och arbetsmarknad. Delmi.

Riksrevisionen granskar: Etablering och integration. Etablering genom företagande – är statens stöd till företagare effektiva för utrikes födda? RIR 2012:26

Tillväxtverket. Mångfald i näringslivet. Företagens villkor och verklighet 2014.

