

# Att dokumentera socialtjänstens insatser för Barn och Unga

Aktualiseringar till socialtjänsten i Gävleborg 2021  
i jämförelse med perioden 2013–2020



Per Åsbrink



# Att dokumentera socialtjänstens insatser för Barn och Unga

Aktualiseringar till socialtjänsten i Gävleborg 2021  
i jämförelse med perioden 2013–2020

Per Åsbrink

**FoU Rapport 2022:3**  
**FoU Välfärd – Region Gävleborg**

Layout & form: Sam Halal, Per Åsbrink  
Tryckeri: Gävle Offset

ISBN: 978-91-986805-5-3

ISSN: 1654-8272

## Förord

Sedan flera år pågår inom FoU Vårld vid Region Gävleborg projektet ”Att dokumentera socialtjänstens insatser för barn och unga”. Arbetet redovisas kontinuerligt för socialchefer, ordföranden och ledamöter i socialnämnderna samt berörda och intresserade handläggare i länet. Ett antal rapporter har producerats sedan 2009.<sup>1</sup>

Fokus i arbetet är att inhämta och sammanställa data för aktualiseringar av barn och unga (0–20 år) till socialtjänsten i länets kommuner.

Föreliggande rapport redovisar en länsammanställning omfattande helåret 2021 (210101–211231), av alla inkomna aktualiseringar rörande barn- och ungdomsärenden (0–20 år) till länets socialtjänster i tio kommuner.

Rapporten består av två delar: Den första delen omfattar en redovisning av totalsiffror för Gävleborgs län 2021 avseende aktualiseringar för barn och unga: antal anmälningar respektive ansökningar, de aktualiserade barnens kön och ålder, vem som aktualiserat, orsak till anmälan samt hur stor del av aktualiseringarna som leder till utredning. Redovisningar görs för perioden 2013–2021 i de flesta diagram och tabeller. Den första delen i rapporten handlar även om andelen barn i länets kommuner som anmäls till socialtjänsten.

Den andra delen av rapporten redovisar motsvarande data för 2021 för kommunerna i länet jämfört med perioden 2013–2020.

Gävle maj 2022

Per Åsbrink

---

<sup>1</sup> 2009: FoU-rapport 2010:5, 2010: FoU-rapport 2011:3, 2011: FoU-rapport 2012:4, 2012: FoU-rapport 2013:2, 2013: FoU-rapport 2014:3, 2014: FoU-rapport 2015:2, 2015: FoU-rapport 2016:2, 2016: FoU-rapport 2017:2, 2017: FoU-rapport 2018:2, 2018, FoU-rapport 2019:3, FoU-rapport 2020:2, FoU-rapport 2021:3.

# Innehållsförteckning

FÖRORD .....	3
INNEHÅLLSFÖRTECKNING.....	4
SAMMANFATTNING .....	5
INLEDNING .....	6
Bakgrund .....	6
METOD .....	8
Insamlade data .....	8
Bortfall/felkällor .....	8
Tillförlitlighet.....	9
Generaliserbarhet.....	9
AKTUALISERADE ÄRENDEN TILL SOCIALTJÄNSTEN 2021 .....	10
Aktualiseringar till socialtjänsten.....	10
Vilka barn och unga aktualiseras till socialtjänsten?.....	13
Ålder.....	13
Kön .....	15
Vem aktualiserar till socialtjänsten?.....	16
Orsaker till anmälan.....	16
Beslut om social utredning.....	18
ANALYS OCH KOMMENTARER .....	20
Barn som återaktualiseras till socialtjänsten.....	20
AKTUALISERADE ÄRENDEN TILL SOCIALTJÄNSTEN. KOMMUNREDOVISNING. ....	22
Åldersgrupp .....	22
Vem aktualiserar till socialtjänsten?.....	26
Orsak till anmälan .....	32
Beslut om social utredning efter aktualiseringstyp.....	38
REFERENSER.....	40
BILAGA 1.    AKTUALISERINGS- OCH BAKGRUNDSKODER.....	42
Begreppsdefinitioner – aktualiseringsskäl .....	43
BILAGA 2.    TABELLER .....	44

## Sammanfattning

Sammanställningen av statistik för aktualiseringar (ansökan, anmälan) från de tio kommunernas socialtjänster i Gävleborgs län under helåret 2021 ger ett unikt jämförelsematerial och att jämförelser görs över tid (2013–2021), gör materialet än mer intressant.

För 2021 inkom 15 432 aktualiseringar rörande barn och unga 0–20 år till socialtjänsten i länets tio kommuner. De allra flesta aktualiseringarna rör anmälningar (94 %) och andelen ansökningar är 5 %. Det totala antalet aktualiseringar ökade med 4 % i länet mellan 2020 och 2021 och *ökningen utgörs helt av antalet anmälningar*. Mellan 2013 och 2021 noteras en ökning av anmälningarna med 124 %.

För 2021 noteras att 7215 unika barn aktualiserades till socialtjänsterna i länets kommuner, en ökning med 1 % mellan 2020 och 2021. I jämförelse mellan 2013 och 2021 har antalet unika barn ökat med 72 %. Socialtjänsten kommer alltså i kontakt med fler barn över tid.

Barnen är i genomsnitt 11 år när de aktualiseras till socialtjänsten, under 2021 noteras en fortsatt ökning av aktualiserade barn i åldersgruppen 7–12 år. Nära hälften av anmälningarna i länet handlar om brister i omsorg om barnet (omsorgssvikt) och i jämförelse mellan 2020 och 2021 har andelen anmälningar om omsorgssvikt ökat.

Flest antal anmälningar kommer från polisen (21 %), följt av socialtjänsten (16 %) och skolan (14 %) och hälso- och sjukvård (13 %). 12 % av anmälningarna kommer från annan privatperson och 7 % från anhöriga medan 2 % av anmälningarna kommer från förskolan. 4 % av aktualiseringarna är ansökningar ifrån familjen eller den enskilde (myndig ungdom). I jämförelse mellan 2020 och 2021 noteras en ökning av andelen anmälningar från annan privatperson, polisen, hälso- och sjukvården samt socialtjänsten. Över hälften av anmälningarna (53 %) leder till en social utredning.

Av länsdata framgår att antalet återkommande orosanmälningarna till länets socialtjänster har ökat med 240 % i jämförelse mellan 2013 och 2021. Antalet orosanmälningar per barn till länets kommuners socialtjänster har ökat från 1,3 per barn till 1,5 per barn under perioden (2013 – 2021). Trenden är således tydlig, antal återkommande anmälningar per barn har ökat stadigt de senaste åren, vilket också framgår i Socialstyrelsens nationella kartläggning över orosanmälningar.

Vi vet inte hur vanligt det är att barn återaktualiseras, frånvaron av personnummerbaserade data innebär att vi inte kan följa enskilda individer över tid. Det är dock mycket som talar för att ett antal barn har återkommit till socialtjänsten ett antal gånger under den aktuella uppföljningsperioden (2013–2021), men hur många dom är och hur många gånger man har återaktualiserats har vi ingen kunskap om.

Återaktualiseringar av barn till socialtjänsten är en central fråga för socialt arbete. Behovet av svensk forskning kring området är därför omfattande, mot bakgrund av att studier och kartläggningar signalerar att antalet barn som aktualiseras upprepade gånger har ökat över tid. Sannolikt finns det framtida behov av att utveckla arbetssätt och metoder i både utredning och insats inom socialtjänsten för de barn som aktualiseras upprepade gånger till socialtjänsten.



# Inledning

## Bakgrund

Socialstyrelsen har de senaste åren drivit frågan om *systematisk uppföljning* inom socialtjänsten, att systematiskt dokumentera arbetet med enskilda klienter för att sedan sammanställa denna information i syfte att utveckla och förbättra verksamheten. Systematisk uppföljning är en förutsättning för en evidensbaserad praktik (EBP) (Socialstyrelsen, 2014).

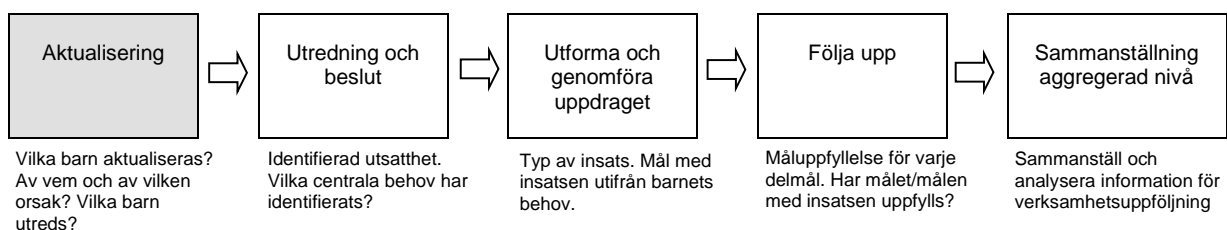
Idag föreligger det brister i den nationella statistiken och den forskningsbaserade kunskapen om de barn och vuxna som aktualiseras till socialtjänsten. Den officiella statistik som sammanställs av Socialstyrelsen är individbaserade data rörande placerade barn samt mängddata över öppenvård för barn och vuxna. I en utredning 2012 på uppdrag av regeringen föreslog Socialstyrelsen att utöka den årliga insamlingen av den officiella statistiken till att även omfatta anmälningar av barn, vilket dock ännu inte har realiserats (Socialstyrelsen, 2012).

Brister i den systematiska kunskapen om de barn som aktualiseras till socialtjänsten var ett tungt vägande skäl för länets kommuner att börja sammanställa regionala data över aktualiseringarna till länets socialtjänster. Som FoU-enhet är det FoU Välfärds ambition att bidra till utvecklingen av EBP genom att skapa förutsättningar för socialtjänsten att göra uppföljningar och utvärderingar som kan resultera i t.ex. enklare sambandsstudier, utfallsstudier, lokala uppföljningar av klientfall.

Inom FoU Välfärd, Region Gävleborg, bedrivs arbetet *Att dokumentera socialtjänstens insatser för barn och unga* i samarbete med en referensgrupp bestående av representanter för socialtjänsten i länets kommuner. Syftet med arbetet är att förbättra den systematiska uppföljningen av socialtjänstens barn- och ungdomsarbete. Fokus i arbetet med länets kommuner har varit att sammanställa information om barn och unga som aktualiseras till socialtjänsten, i syfte att öka kunskapen om verksamhetens klientgrupper och dess behov. En kunskap som är av intresse för verksamheten, politiken och det övriga samhället.

Under våren och sommaren 2007 fattades beslut i alla socialnämnder i Gävleborgs län att lägga in gemensamma koder för *aktualisering* i socialtjänstens verksamhetssystem,<sup>2</sup> koder som arbetats fram i en referensgrupp (se bilaga 1). Därefter har aktualiseringsdata samlats in och sammanställts av FoU Välfärd för varje helår sedan år 2008.

Arbetet bedrivs genom att systematiskt arbeta sig igenom processen i handläggning av barn och unga (figur 1).



Figur 1. Process systematisk uppföljning – barn och unga.

<sup>2</sup> Aktuella verksamhetssystem i Gävleborgs län är Treserva (CGI) samt ProCapita eller LifeCare (Tieto).



FoU Välfärd har sedan 2008 samlat in och sammanställt läns- och kommundata rörande "Aktualisering" i handlägningsprocessen för barn och unga enligt modell (se figur 1). Möjligheten att samla in och sammanställa individdata för övriga faser i processen (utredning, utforma/genomföra uppdrag, följa upp) har dock hittills varit begränsade, framför allt pga. datatekniska skäl i verksamhetssystemen.

## Metod

Alla tio kommunerna i Gävleborgs län tar ut statistikuppgifter direkt från socialtjänstens verksamhetssystem rörande registrerade aktualiseringar av barn och ungdomar (0–20 år) för helåret 2021.<sup>3</sup> Observera att data inte är kopplade till identifierbara personer. Materialet rör alla aktualiseringar vilket innebär att ett barn/ungdom kan vara aktuell för fler än en aktualisering. Dock fr.o.m. 2009 rapporterar kommunerna även antal *unika barn* som omfattas av aktualiseringarna. Kommunerna rapporterar data till FoU Välfärd vilket bearbetas i statistikprogrammet SPSS. Kommunerna levererar individbaserade data vilket ger möjlighet till fördjupade analyser, t.ex. i form av korstabuleringar. FoU Välfärd ansvarar för att sammanställa data i halvårs- och helårsrapporter. Fr.o.m. 2011 deltar alla tio kommuner i länet i redovisning av data rörande barn och unga som aktualiseras till socialtjänsten i respektive kommun.

## Insamlade data

Följande data rapporteras in från länets kommuner till FoU Välfärd, rörande aktualiseringar av barn och unga (0–20 år) (se Bilaga 1):

- Aktualiseringstyp
- Barnets ålder
- Barnets kön
- Vem som aktualiserar
- Orsak till anmälan
- Social utredning eller ej

Tidigare samlades data in om familjebild, men togs bort 2017. Insamlandet av data var behäftad med en omfattande manuell hantering för kommunerna pga. att verksamhetssystemen inte har kunnat leverera färdiga rapporter om familjebild.

## Bortfall/felkällor

Tänkbara bortfall och felkällor kan vara:

- a) att socialsekreterare inte registrerar ett inkommande ärende;
- b) att socialsekreterare definierar samma/likartade fenomen på olika sätt;
- c) att socialsekreterare registrerar fel.

---

<sup>3</sup> Rör barn- och ungdomsvårdsärenden, ej försörjningsstöd och ensamkommande flyktingbarn.

## Tillförlitlighet

Ansvariga för insamling och sammanställning av data vid FoU Vårld Region Gävleborg bedömer att datamaterialet har en hög tillförlitlighet mot bakgrund av att:

- a) aktualiseringskoderna har implementerats i kommunernas socialtjänster via länets referensgrupp<sup>4</sup> och efter beslut i kommunernas socialnämnder, vilket gör att registrering sker på samma sätt;
- b) koderna kan inte ändras av verksamheterna, annat än via ett nytt beslut i socialnämnden. Detta ger stabilitet och möjlighet till mätningar över tid;
- c) datamaterialet är hämtat direkt från de verksamhetssystem som innehåller socialsekreterarnas registrering av alla aktualiserade ärenden till socialtjänstens barn- och ungdomsenheter;
- d) en kodnyckel har arbetats fram inom ramen för projektet, för att så långt möjligt garantera en likartad registrering.

## Generaliserbarhet

Trots att det totala datamaterialet är omfattande bör försiktighet iaktas när det gäller att generalisera resultatet. Slumpmässiga variationer beroende av lokala förhållanden kan förekomma, särskilt som dataunderlaget för vissa kommuner är litet. De årliga sammanställningarna ökar dock säkerheten i data över tid samt möjliggör även studier av inomkommunala förändringar.

---

<sup>4</sup> Bestående av systemförvaltare, enhetschefer och socialsekreterare från alla tio kommunerna i länet.

## Aktualiserade ärenden till socialtjänsten 2021 barn och ungdom 0–20 år. Sammanställning av data från Gävleborgs län. År 2021 jämfört med 2013–2020.

### Aktualiseringar till socialtjänsten

Detta avsnitt rör aktualiseringar till socialtjänsten. ANSÖKAN: den enskilde/vårdnadshavaren begär bistånd. ANMÄLAN: en anhörig, annan privatperson eller myndighet anmäler till socialtjänsten om misstanke att ett barn far illa. YTTRANDE: begäran inkommer från en myndighet. ÖVERFLYTTNING: överflyttning av ett ärende från en annan kommun.

Tabell 1. Totalt antal aktualiseringar till socialtjänsten 2021. 0–20 år, 10 kommuner. 2013–2021. Antal och procentuell förändring -20–21 samt -13–21.

	Period helår									20–21 %	13–21 %	Totalt
	2013	2014	2015	2016	2017	2018	2019	2020	2021			
Sandviken	739	782	829	1105	1200	1392	1745	1504	1786	+19	+142	11 082
Gävle	2749	3097	3654	4404	4602	4833	5528	6043	5605	-7	+104	40 523
Söderhamn	905	1013	985	1121	1358	1130	1344	1539	1865	+21	+106	11 260
Bollnäs	513	638	602	799	901	801	1254	1572	1737	+10	+239	8817
Ovanåker	133	181	260	268	258	380	333	488	688	+41	+417	2989
Ljusdal	574	750	763	713	730	772	757	919	789	-14	+37	6767
Hudiksvall	1072	1401	1459	1653	1476	1723	1814	1731	1824	+5	+70	14 153
Hofors	269	292	348	282	316	350	502	456	473	+4	+76	3288
Ockelbo	124	120	172	155	185	162	244	209	265	+27	+114	1636
Nordanstig	229	212	284	316	379	520	387	400	400	+/-0	+75	3127
Länet	7307	8486	9356	10 816	11 405	12 063	13 908	14 861	15 432	+4	+111	103 642

För 2021 inkom 15 432 aktualiseringar till länets kommuners socialtjänster rörande barn och unga (0–20 år). I jämförelse mellan 2020 och 2021 ökade antalet aktualiseringar med 4 % i länet, i jämförelse med perioden 2019 till 2020 då ökningen var 7 %<sup>5</sup>. I sju av tio kommuner ökade antalet aktualiseringar och störst ökning finner vi i Ovanåker (41 %), Ockelbo (27 %) och Söderhamn (21 %). I jämförelse mellan åren 2013 och 2021 noteras att antal aktualiseringar totalt har ökat med 111 % i länets kommuner (tabell 1).

<sup>5</sup> FoU rapport 2021:3. Region Gävleborg. FoU Välfärd.

Tabell 2. Typ av aktualisering till socialtjänsten. 0–20 år. 10 kommuner. 2013–2021. Antal och Procent.

	Period helår								
	2013	2014	2015	2016	2017	2018	2019	2020	2021
Ansökan	725	779	787	832	755	803	792	751	702
	10 %	9 %	8 %	8 %	7 %	7 %	6 %	5 %	5 %
Anmälan	6334	7486	8329	9788	10 424	10 967	12 856	13 825	14 487
	87 %	88 %	89 %	90 %	91 %	91 %	92 %	93 %	94 %
Yttrande	231	198	214	182	205	279	260	270	233
	3 %	2 %	2 %	2 %	2 %	2 %	2 %	2 %	1 %
Överflyttning av ärende	17	23	26	14	21	14	0	15	10
	0 %	0 %	0 %	0 %	0 %	0 %	0 %	0 %	0 %
Totalt	7307	8486	9356	10 816	11 405	12 063	13 908	14 861	15 432
	100 %	100 %	100 %	100 %	100 %	100 %	100 %	100 %	100 %

Av 15 432 aktualiseringar till socialtjänsten i länets tio kommuner var 94 % anmälningar och 5 % ansökningar. Över tid, från 2013 till 2021, noteras att andelen anmälningar ökat (från 87 till 94 %) medan andelen ansökningar minskat (från 10 till 5 %) (tabell 2).

Vad gäller utvecklingen av antalet anmälningar till kommunernas socialtjänster i länet har antalet anmälningar ökat med 4 % mellan 2020 och 2021. För Ovanåker noteras en ökning med 44 %, Ockelbo med 24 % och för Söderhamn med 21 % (tabell 3).

Tabell 3. Antal anmälningar barn och unga (0–20 år). 10 kommuner. 2021. Antal och procentuell förändring -20–21 samt -13–21. n=96 712. <sup>6</sup>

	Period helår									20–21 %	13–21 %
	2013	2014	2015	2016	2017	2018	2019	2020	2021		
Sandviken	655	687	750	1019	1122	1319	1667	1446	1719	+19	+162
Gävle	2484	2840	3313	4051	4292	4469	5178	5738	5356	-7	+116
Söderhamn	827	912	901	1028	1295	1074	1305	1490	1801	+21	+118
Bollnäs	468	584	537	724	838	721	1172	1482	1649	+11	+252
Ovanåker	115	171	246	258	244	374	305	460	664	+44	+477
Ljusdal	519	695	706	679	695	722	719	864	742	-14	+43
Hudiksvall	956	1265	1386	1541	1351	1599	1718	1644	1747	+6	+83
Hofors	244	259	318	258	284	332	465	407	425	+4	+74
Ockelbo	110	106	146	140	166	145	220	198	245	+24	+123
Nordanstig	204	188	266	286	363	505	367	381	382	+/-0	+87
Länet	6582	7707	8569	9984	10 650	11 260	13 116	14 110	14 730	+4	+124

Antalet anmälningar har under perioden, 2013–2021, ökat med 124 % i länet. Vid en jämförelse mellan kommunerna föreligger det förhållandevis stora skillnader i utvecklingen av antalet anmälningar, störst ökning noteras i Ovanåker och Bollnäs (tabell 3).

<sup>6</sup> Anmälningar, begäran om yttranden samt överflyttningar av ärenden från andra kommuner.

Vi vet att en del barn och ungdomar aktualiseras till socialtjänsten mer än en gång under ett år, men hur många barn det omfattar har vi tidigare inte haft kunskap om. Eftersom data inhämtas halvårsvis från kommunerna och sammanställs på helår i rapporten innebär detta att vissa barn kan ha aktualiserats både halvår 1 och 2 och pga. att data inte är personnummerbaserade så kan dessa barn ej identifieras på helårsbasis. Utifrån beräkningar bedöms antalet barn som är aktuella inom socialtjänsten både halvår 1 och 2 vara mellan 10–15 % på helåret.

Nedanstående tabell har anpassats på så sätt att antalet barn som aktualiseras under ett helår har minskats med 15 % på helårsbasis för kommunerna och länet totalt, anpassning har gjorts för perioden 2013 – 2021 i tabellen (tabell 4).<sup>7</sup>

Tabell 4. Totalt antal aktualiserade unika barn och unga (0–20 år). 10 kommuner. 2021. 15 % minskning från rapporterade kommundata. Antal, procentuell förändring -20–21 samt -13–21.<sup>8</sup>

	Period helår									20–21 %	13–21 %
	2013	2014	2015	2016	2017	2018	2019	2020	2021		
Sandviken	503	549	594	756	768	742	900	862	876	+2	+74
Gävle	1500	1663	1924	2213	2227	2334	2666	2855	2661	-7	+77
Söderhamn	469	535	551	562	626	540	591	611	756	+24	+61
Bollnäs	286	335	384	442	500	446	622	662	749	+13	+162
Ovanåker	83	108	144	167	173	201	214	258	315	+22	+278
Ljusdal	347	400	412	472	422	406	432	461	400	-13	+15
Hudiksvall	681	798	842	836	796	835	842	838	883	+5	+30
Hofors	116	152	169	154	160	198	281	258	244	-6	+111
Ockelbo	88	85	109	94	111	95	117	108	131	+21	+48
Nordanstig	128	117	160	178	196	257	202	220	200	-9	+57
Länet	4201	4742	5290	5874	5979	6055	6866	7133	7215	+1	+72

Antalet *unika barn* som aktualiserats till socialtjänsterna i länet under 2021 bedöms vara 7215 barn. En ökning av antalet barn med 1 % noteras i jämförelse med 2020. Det föreligger stora skillnader mellan kommunerna, för Söderhamn noteras en ökning med 24 % och för Ljusdal en minskning med 13 %. I jämförelse mellan 2013 och 2021 har antalet unika barn ökat med 72 %. Notera dock att tabell 4 inte tar hänsyn till antalet (unika) återaktualiserade barn under perioden 2013 – 2021 som helhet. Det är dock mycket som talar för att ett antal unika barn har återaktualiserats flera gånger till socialtjänsten under den aktuella perioden, men hur många barn det handlar om har vi ingen kunskap om (tabell 4).

<sup>7</sup> Enligt jämförelser bakåt i tid inom socialtjänsten i Gävle mellan datarapport för helår ur verksamhetssystemet och data i FOU-rapporten (halvår 1 +2) föreligger en differens i data mellan 10–15 %. Vi beslutar att en differensnivå på 15 % föreligger för alla kommuner i länet, dvs. 15 % minskas från respektive kommuners rapporterade data för unika barn. Källa; Treserva, verksamhetssystem.

<sup>8</sup> Omfattar alla aktualiseringar (ansökan, anmälan, yttranden, överflyttning).

## Vilka barn och unga aktualiseras till socialtjänsten?

### Ålder

Barnen är i genomsnitt närmare 11 år (10,80 år) när de aktualiseras (ansökan, anmälan, yttrande) till socialtjänsten under 2021. År 2020 var medelåldern 10,59 år (diagram 1).

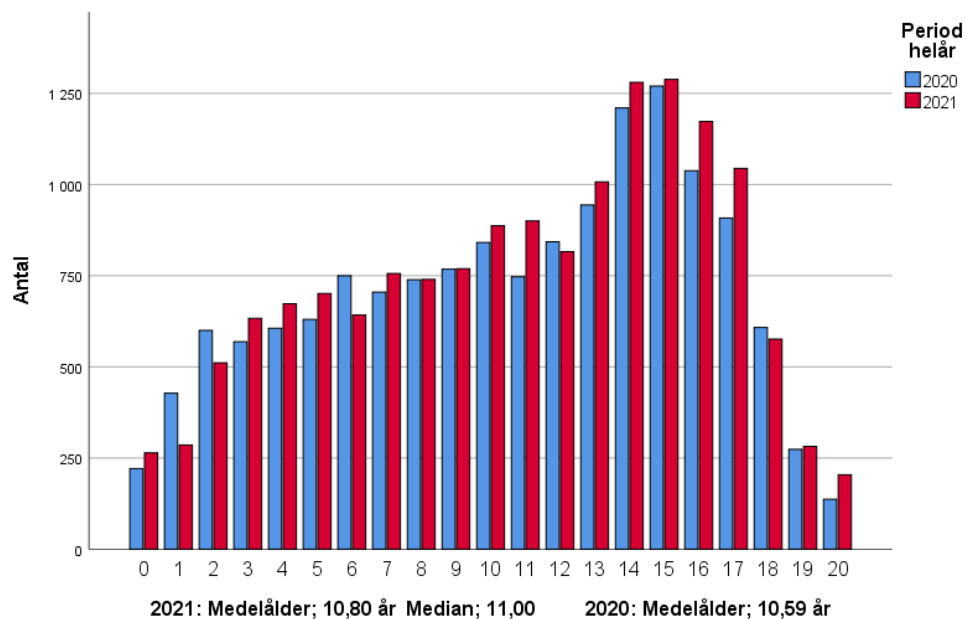


Diagram 1. Åldersfördelning, 0–20 år, aktualiseringar. Totalt, 10 kommuner. 2021 jämfört 2020. Antal.

Nedanstående diagram beskriver åldersgrupper. Till exempel för 2021 noteras att åldersgruppen barn 0–6 år utgör 24 % av den totala andelen aktualiserade barn till socialtjänsten. Vi noterar en fortsatt ökning av andelen barn 7–12 år (diagram 2, tabellbilaga, tabell 1).

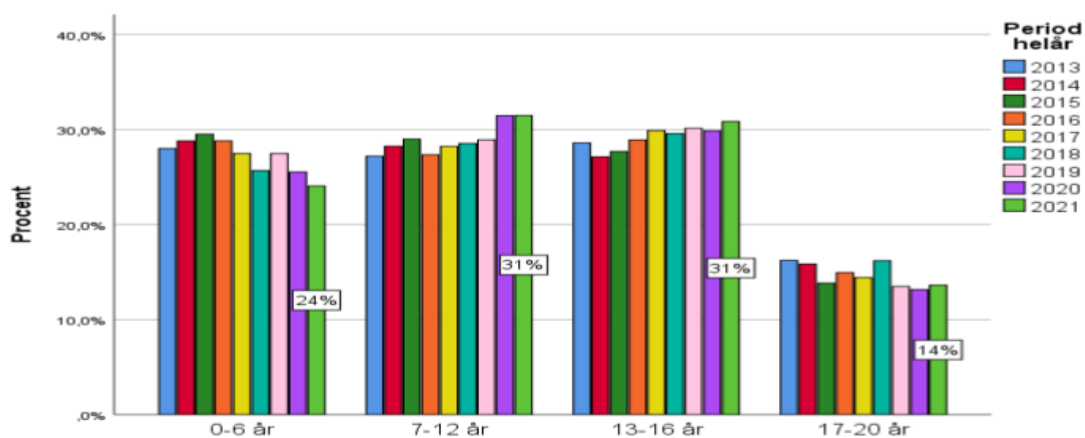


Diagram 2. Fördelning åldersgrupp. Totalt, 10 kommuner. 2013–2021. Procent.



Under perioden 2013–2021 har medelåldern för barn och unga pendlat mellan drygt 10 år och närmare 11 år (tabell 5).

Tabell 5. Medel- och medianålder aktualiserade barn och unga. 10 kommuner. 2013–2021.\*

Period helår	Medel	Median	Antal
2013	10,54	11,00	7283
2014	10,37	11,00	8479
2015	10,21	11,00	9264
2016	10,48	11,00	10 726
2017	10,54	11,00	11 369
2018	10,72	12,00	12 017
2019	10,50	11,00	13 386
2020	10,59	11,00	14 836
2021	10,80	11,00	15 432

För 2021 noteras att andelen anmälningar är högst för barn i åldersgrupperna 0–6 och 7–12 år, 97 resp. 96 %, medan andelen ansökningar är högst för åldersgruppen 17–20 år (9 %) (tabell 6).

Tabell 6. Aktualiseringstyp efter åldersgrupp. 10 kommuner. 2021. Antal och Procent. \*

	Aktualiseringstyp				Totalt
	Ansökan	Anmälan	Yttrande	Överflyttning av ärende	
0–6 år	110	3598	3	1	3712
	3%	97%	0%	0%	100%
7–12 år	204	4647	3	4	4858
	4%	96%	0%	0%	100%
13–16 år	207	4462	85	4	4758
	4%	94%	2%	0%	100%
17–20 år	181	1778	142	1	2102
	9%	85%	7%	0%	100%
Totalt	702	14 485	233	10	15 430
	5%	94%	2%	0%	100%

\*Bortfall=2

## Kön

Av de barn och ungdomar som aktualiserats 2021 är 53 % pojkar och 47 % flickor (tabell 7). Jämfört över tid (2013–2021) har andelen flickor ökat från 44 till 47 % (tabellbilaga, tabell 2).

Tabell 7. Kön efter åldersgrupp. 10 kommuner. 2021. Antal och Procent. \*

	Kön		Totalt
	Pojke	Flicka	
0–6 år	1970	1742	3712
	53%	47%	100%
7–12 år	2563	2293	4856
	53%	47%	100%
13–16 år	2438	2320	4758
	51%	49%	100%
17–20 år	1205	897	2102
	57%	43%	100%
Totalt	8176	7252	15 428
	53%	47%	100%

\*Bortfall=4

Drygt hälften av de barn, 0–6 år, som aktualiseras till socialtjänsten är pojkar (53 %). Störst andel av pojkar finner vi i åldersgrupperna 17–20 år (57 %) (tabell 7).

## Vem aktualiserar till socialtjänsten?

*Ansökningar* till socialtjänsten görs uteslutande av barnets förälder/vårdnadshavare eller den enskilde (myndig ungdom), medan *anmälningar* om barn och unga görs av privatpersoner eller myndigheter.

Tabell 8. Vem aktualiserar till socialtjänsten? 10 kommuner, 2013–2021. Procent.  $n=103\ 637$

		Period helår, procent									
		2013	2014	2015	2016	2017	2018	2019	2020	2021	
Ansökan	Den enskilde/sökande	3	2	2	2	1	2	2	1	1	Privata 23 %
	Förälder/vårdnadshavare	7	7	7	6	5	5	4	4	3	
	Anhörig	10	11	10	9	9	9	9	8	7	
	Annan privatperson	10	12	12	14	12	10	10	10	12	
Anmälan	Förskola	2	2	2	2	2	2	2	2	2	Myndigheter, 77 %
	Skola	15	14	16	15	15	16	15	15	14	
	Hälso- och sjukvård	10	10	10	10	12	12	11	12	13	
	Socialtjänsten (ex officio)	12	14	14	15	16	16	17	15	16	
	Polisen	20	18	17	19	19	18	20	20	21	
	Åklagare/domstol	2	2	1	1	1	1	0	0	0	
	Annan kommun	2	2	3	3	3	3	3	3	3	
	Övrigt	6	5	6	5	5	6	7	9	7	
	Totalt	100	100	100	100	100	100	100	100	100	

Bland länets tio kommuner 2021 står polisen för störst andel av *anmälningar* (21 %), följt av socialtjänsten<sup>9</sup> (16 %) och skolan (14 %). 12 % av anmälningarna kommer från annan privatperson och 7 % från anhöriga medan 2 % av anmälningarna kommer från förskolan.

4 % av *ansökningarna* kommer ifrån familjen: den enskilde (1 %) och förälder/vårdnadshavare (3 %) (tabell 8, tabellbilaga, tabell 3).

I jämförelse mellan 2020 och 2021 noteras en ökning av andelen anmälningar från privatpersoner, hälso- och sjukvård, polis och socialtjänsten, (tabell 8, tabellbilaga, tabell 3)

Sammanfattningsvis kommer 77 % av aktualiseringarna 2021 från myndigheter och 23 % från föräldrar, personer i barnets privata nätverk eller från andra privatpersoner (tabell 8).

## Orsaker till anmälan

De orsakskategorier för anmälan som tagits fram inom ramen för arbetet med länets kommuner (se bilaga 1) har hämtats från forskningsöversikter rörande utsatta barn samt från forskningsstudier som behandlar sammanställningar av barnavårdsutredningar.

De verksamhetssystem som socialtjänsten i länet använder tillåter inte att man registrerar mer än ett aktualiseringsskäl per inkommit anmälningsärende. Detta kan begränsa registrering i komplexa ärenden som omfattas av problemansamlingar. Socialarbetarna i länet har dock inte upplevt några stora problem med att identifiera ett bärande problemområde vid varje anmälningsstillfälle.<sup>10</sup>

<sup>9</sup> Där ingår även att socialtjänsten erhåller information på annat sätt.

<sup>10</sup> Vid löpande referensgruppsmöten i projektet ger kommunrepresentanter feedback om arbetet i projektet. Instruktionen vid registrering är att det är den av anmälaren uppgivna orsaken som ska registreras.

Tabell 9. Orsak till anmälan. 0–20 år. 10 kommuner. 2013–2021. Procent. n= 96 133.<sup>11</sup>

	Period helår, procent								
	2013	2014	2015	2016	2017	2018	2019	2020	2021
Psykisk ohälsa hos barnet	4	4	4	4	5	5	5	4	4
Beteendeproblem	11	10	11	11	12	12	14	14	12
Skolproblem	3	3	3	4	4	4	3	3	3
Relationsproblem i familjen	7	7	8	6	7	9	6	5	5
Förseelse	5	3	2	4	3	2	2	2	2
Egen brottslighet/kriminalitet	4	4	4	3	4	5	6	5	5
Eget missbruk	4	5	4	4	4	5	4	3	3
Omsorgssvikt	47	48	49	49	44	42	44	46	47
Utsatt för övergrepp	7	7	8	6	7	7	6	6	6
Våld i familjen	7	8	8	8	9	9	11	12	12
Totalt	100	100	100	100	100	100	100	100	100

Omsorgssvikt är den vanligaste orsaken till anmälan (47 %) i länets tio kommuner 2021. Omsorgssvikt är ett samlingsbegrepp som omfattar brister i omsorg om barnet, pga. missbruk eller psykisk sjukdom hos förälder, försummelse, vanvård och övervakning eller hårda och auktoritära uppfostringsmetoder (tabell 9, tabellbilaga, tabell 4).

Beteendeproblem är den näst vanligaste orsaken till anmälan (12 %). Detta rör barn och unga som befinner sig i riskzonen p.g.a. ett utagerande beteende, vistelse i riskmiljöer eller i riskbruk av alkohol och droger. Kriminalitet anmäls i 5 % av fallen, detta omfattas av rapporter om lagöverträdelse som kan leda till beslut av åklagare i någon form såsom yttranden enligt lagen om unga lagöverträdare (LUL) samt andra polisrapporter. Förseelse anmäls i 2 % av fallen, vilka omfattar rapporterade snatterier samt mindre allvarliga lagöverträdelse. I övrigt kan noteras att 12 % av anmälningarna rör våld i familjen och 6 % misstänkt övergrepp mot barnet, 4 % rör anmälan om psykisk ohälsa hos ett barn och 3 % skolproblem. 3 % av anmälningarna rör missbruk hos den unge ( eget missbruk) (tabell 9, tabellbilaga, tabell 4).

Mellan 2020 och 2021 noteras att andelen anmälningar om omsorgssvikt ökar med en procentenhet från 46 till 47 % (tabell 9, tabellbilaga, tabell 4).

För perioden 2013–2021 kan vi notera att andelen anmälningar rörande omsorgssvikt och våld i familjen ökar över tid (tabell 9, tabellbilaga tabell 4).

Då omsorgssvikt utgör en så stor andel av anmälningarna och är ett samlingsbegrepp som omfattar brister i omsorg om barnet, gjordes en aktstudie av vad som låg bakom dessa anmälningar i nio av länets 10 kommuner under första halvåret 2011 (Almqvist., Åsbrink, 2012).

Där framgår av resultatet i arbetsrapporten att närmare hälften (48 %) av de barn som anmäls för omsorgssvikt lever i en *riskmiljö* där barnets grundläggande behov blir eftersatta. De främsta orsakerna går att finna i förälders missbruk, och i vissa fall en orolig hemsituation med bråk och konflikter där missbruk av alkohol ofta är förekommande. De som oftast anmäler barn i riskmiljö är privatpersoner och polisen (a a: s.11).

<sup>11</sup> Ingår anmälan, begäran om yttrande enligt LUL (unga lagöverträdare) och överflyttning från annan kommun.

*Fysisk försummelse* förelåg i 32 % av anmälningarna där det framför allt handlade om bristande tillsyn (hygien, kläder, mat) och i vissa fall övervakning (barnet lämnas ensamt). De som främst anmäler fysisk försummelse är privatpersoner, socialtjänsten, hälso- och sjukvården (a a: s.12).

20 % av barnen är utsatta för *psykisk försummelse*, främst på grund av psykisk sjukdom/ohälsa hos förälder och i vissa fall hårda och inkonsekventa uppfostringsmetoder och i enstaka fall kognitiva svårigheter hos föräldrar. Fokus i psykisk försummelse är brister i den känslomässiga omvårdnaden på grund av brister i samspel och stimulans eller i kärlek och uppmärksamhet. Socialtjänsten, hälso- och sjukvården, anhöriga och skolan anmäler i de flesta fall barn som är utsatta för psykisk försummelse (a a: s.13).

## Beslut om social utredning

Barn som aktualiseras till socialtjänsten blir inte automatiskt aktuella för en social utredning. När en anmälan kommer in till socialtjänsten görs först en bedömning (förhandsbedömning) om anmälan allvarlighetsgrad och om barnets behov behöver utredas. Vid en ansökan skall en social utredning *alltid* inledas för att utreda barnets/den unges behov.

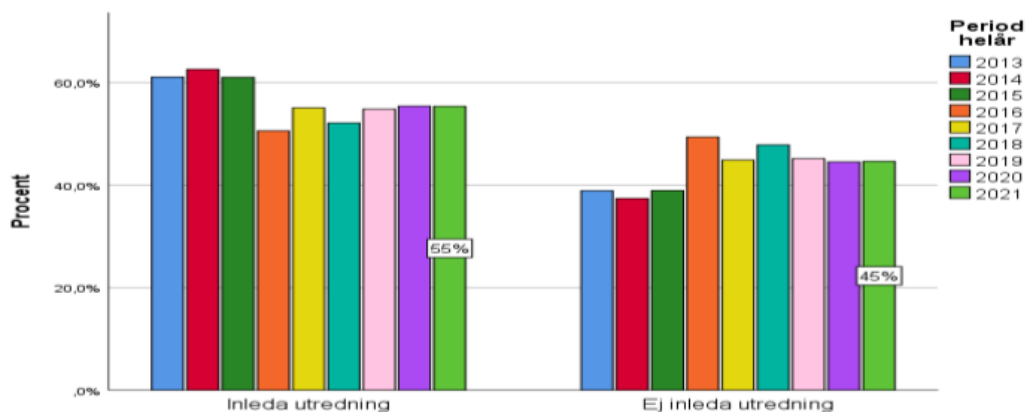


Diagram 3. Beslut om social utredning. 10 kommuner. 2013–2021. Procent.

För länets kommuner finner vi att av det *totala antalet aktualiseringar* 2021 leder mer än hälften (55 %) till en social utredning (diagram 3, tabellbilaga, tabell 5).

Enligt lagstiftningen skall *alla* ansökningar utredas, varför nedanstående tabell enbart visar andelen inledda utredningar efter anmälan eller på annat sätt.

Tabell 10. Beslut om social utredning efter anmälan eller på annat sätt. 10 kommuner. 2013–2021. Antal och Procent.<sup>12</sup>

	Beslut om att inleda utredning									
	2013	2014	2015	2016	2017	2018	2019	2020	2021	
	%	%	%	%	%	%	%	%	Antal	%
Anmälan	57	59	57	47	52	48	51	53	7567	53
Yttrande	99	100	99	95	96	98	100	100	226	100
Överflyttning av ärende	65	50	68	36	57	79	-	14	6	86
Totalt	61	63	61	51	55	52	52	53	7779	53

För 2021 noteras att vid anmälningar startas en social utredning i 53 % av fallen samt i 100 % vid begäran om yttranden enligt LUL (tabell 10).

<sup>12</sup> Anledningen till att antalet anmälningar skiljer sig från tabell 3 är att det saknas uppgifter om beslut om utredning för vissa poster i datamaterialet. Bortfall för 2021=108.

## Analys och kommentarer

Den forskningsbaserade kunskapsbasen är svag kring viktiga begrepp inom socialt arbete. Det handlar exempelvis om; hur många barn som aktualiseras till socialtjänsten, vilka som aktualiseras, orsaken till att barn aktualiseras, vilka insatser som beviljas och av vilka skäl samt hur väl dessa insatser fungerar och vad som är verksamt. Den officiella socialtjänststatistiken stödjer heller inte kunskapsutvecklingen av målgruppen barn som aktualiseras till socialtjänsten (Östberg, 2010, s.11).

Även om kunskapen om barn som aktualiseras till socialtjänsten i länets kommuner har ökat regionalt, genom årliga mätningar i FoU Välfärds regi, så kan inte jämförelser bedrivas över riket pga. frånvaron av nationella officiella data.

### Barn som återaktualiseras till socialtjänsten

Det finns kunskapsluckor om barn som aktualiseras till socialtjänsten, och vi har än mindre kunskap om målgruppen barn som återaktualiseras till socialtjänsten. Eftersom det saknas nationell statistik är det svårt veta hur vanligt det är att barn som anmäls redan förekommer i tidigare anmälningar (Socialstyrelsen, 2019a, s.19).

Det föreligger stora brister i forskningen kring dessa barn, med endast ett fåtal svenska studier. I en FoU-rapport från Skåne (2009) konstaterades att c: a 21 %, var femte barn eller ungdom i de studerade kommunerna inom två år hade återaktualiserats där socialtjänsten tidigare valt att inte inleda utredning (a a: s.20).

I en studie som följde ett antal barn från födseln till 25 års ålder framgår att 12 % vid något tillfälle blivit utredda inom den sociala barnvården och 7 % varit föremål för insatser inom socialtjänsten. I studien framgår vidare att inom ett år hade 30 procent av barnen återaktualiserats för en ny insats och efter fem år var andelen drygt hälften av barnen (51%) (Sundell, 2004, s.7).

Andra studier visar att c: a hälften av de barn som varit föremål för en social utredning tidigare varit aktuella för minst en tidigare utredning. Men dessa studier säger dock inget om hur vanliga återaktualiseringar är generellt sett (a a: s.16).

Anglosaxiska studier har visat att återaktualisering till den sociala barnvården skiljer sig beroende på problematik, där risken för återaktualisering var högst för de barn vars nätverk var svagt och stressnivån i familjen var hög. Men forskningen har ännu inte kunnat fastslå vilka enskilda riskfaktorer som prognostiserar en återaktualisering till socialtjänsten (a a: s.18).

Socialstyrelsens nationella kartläggning av orosanmälningar visar att återkommande anmälningar per barn tenderar att öka över tid. Samt att fler olika aktörer runt barnen gör anmälningar till socialtjänsten (Socialstyrelsen, 2019b, s.70).



Diagram 4. Antal unika och återaktualiseringar, orosanmälan. 0–17 år. Gävleborgs län. Halvår 2013–2021.  $n=88\ 764$ .<sup>13</sup>

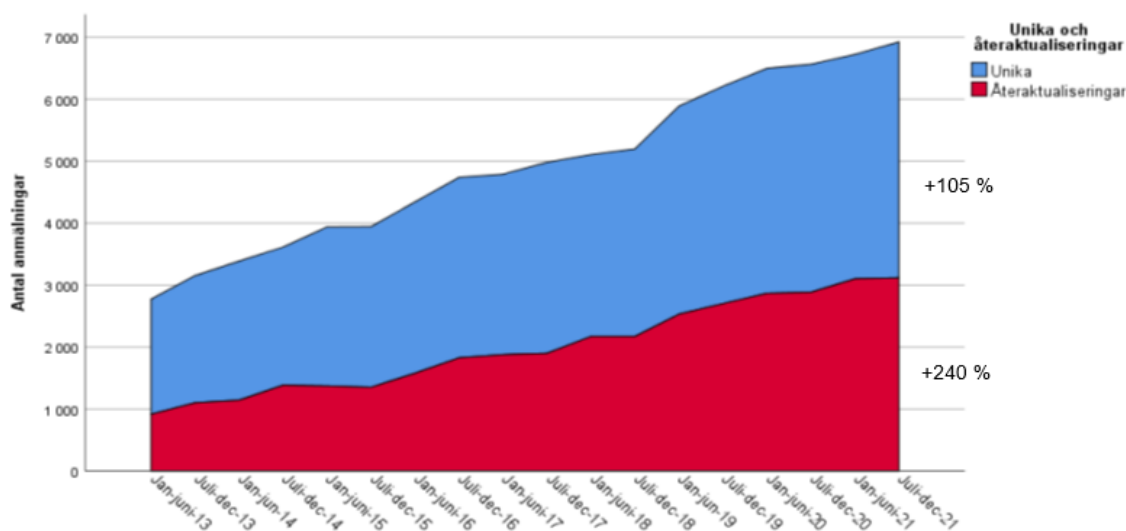


Diagram 4 visar antalet orosanmälningar, unika och återkommande, till länets kommuners socialtjänster per halvår under perioden 2013 – 2021. Eftersom inrapporterade FoU-data från länets kommuner är individbaserat, där varje anmälan är synligt per barn, ger detta också kunskapen om antalet anmälningar per barn under perioden (ett halvår) (diagram 4, tabellbilaga, tabell 6).

Vi noterar att antalet unika anmälningar (en anmälan per barn under ett halvår) har ökat med 105 % under perioden och antalet återkommande anmälningar (fler än en anmälan per barn under ett halvår) ökat med 240 % under perioden 2013 - 2021. Trenden är således tydlig, antalet återkommande anmälningar per barn har ökat stadigt under perioden, dvs. det har blivit vanligare över tid att fler anmälningar gäller ett och samma barn (diagram 4, tabellbilaga, tabell 6).

Antalet orosanmälningar per barn till länets kommuners socialtjänster har ökat från 1,3 per barn (1,33) till 1,5 per barn (1,46) under perioden (2013 – 2021) (tabellbilaga, tabell 7).

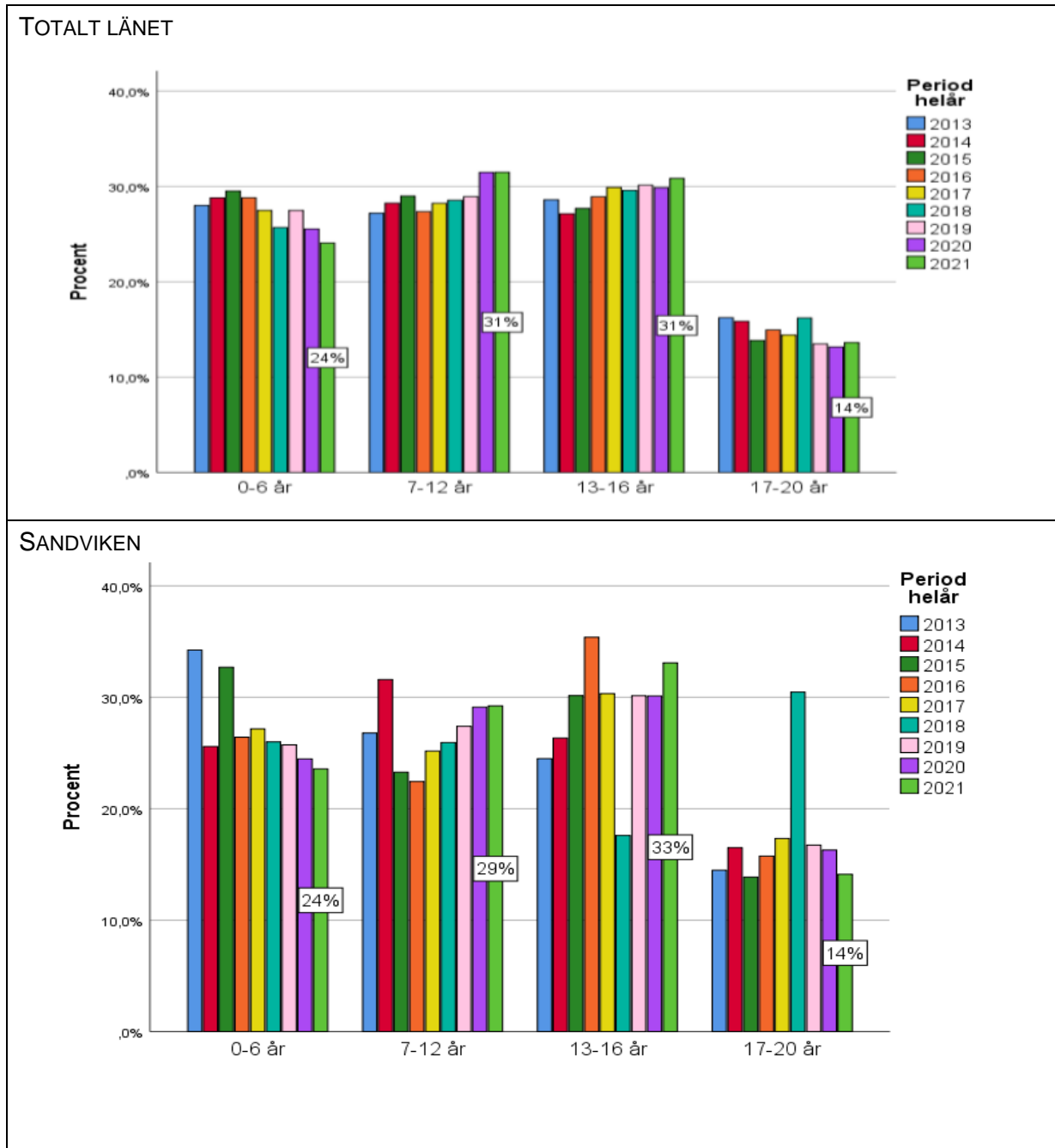
Eftersom FoU länsdata inte är personnummerbaserat så går det inte följa enskilda individer över en längre tidsperiod. Det är dock mycket som talar för att ett antal unika barn har återkommit till socialtjänsten ett antal gånger under uppföljningsperioden (2013–2021), men hur många barnen är och hur många gånger dom har återaktualiserats har vi ingen kunskap om.

Återaktualiseringar till socialtjänsten är en central fråga för socialt arbete. Behovet av svensk forskning kring området är därför omfattande, mot bakgrund av att studier och kartläggningar signalerar att antalet barn som aktualiseras upprepade gånger har ökat över tid. Sannolikt finns det framtida behov av att utveckla arbetssätt och metoder i både utredning och insats inom socialtjänsten för de barn som aktualiseras upprepade gånger till socialtjänsten.

<sup>13</sup> Orosanmälningar (ej yttranden eller överflyttning).

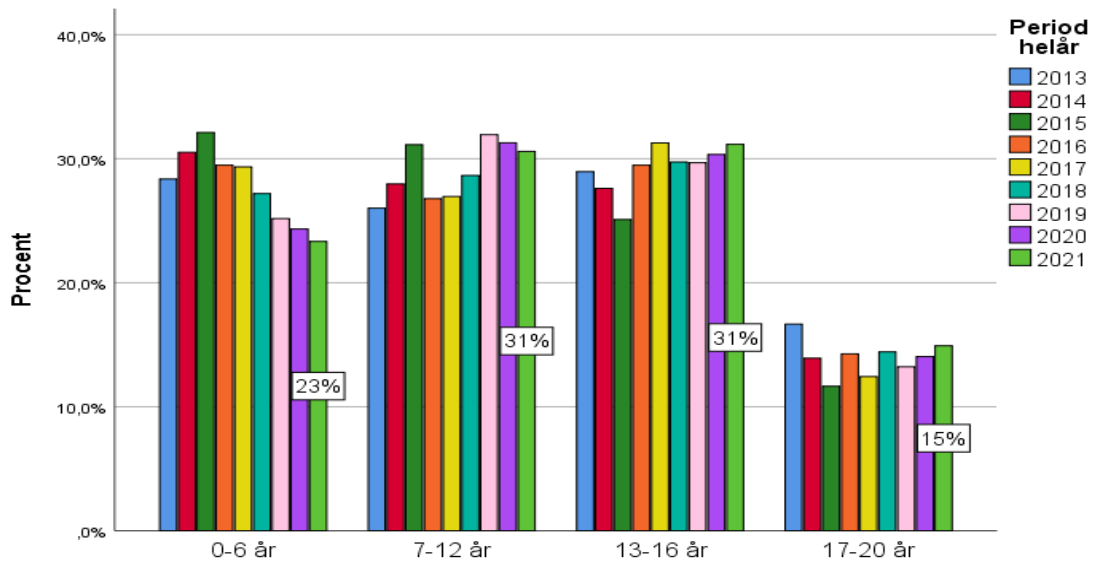
## Aktualiserade ärenden till socialtjänsten. Kommunredovisning. Barn och ungdom 0–20 år. Period; 2013–2021<sup>14</sup>

### Åldersgrupp

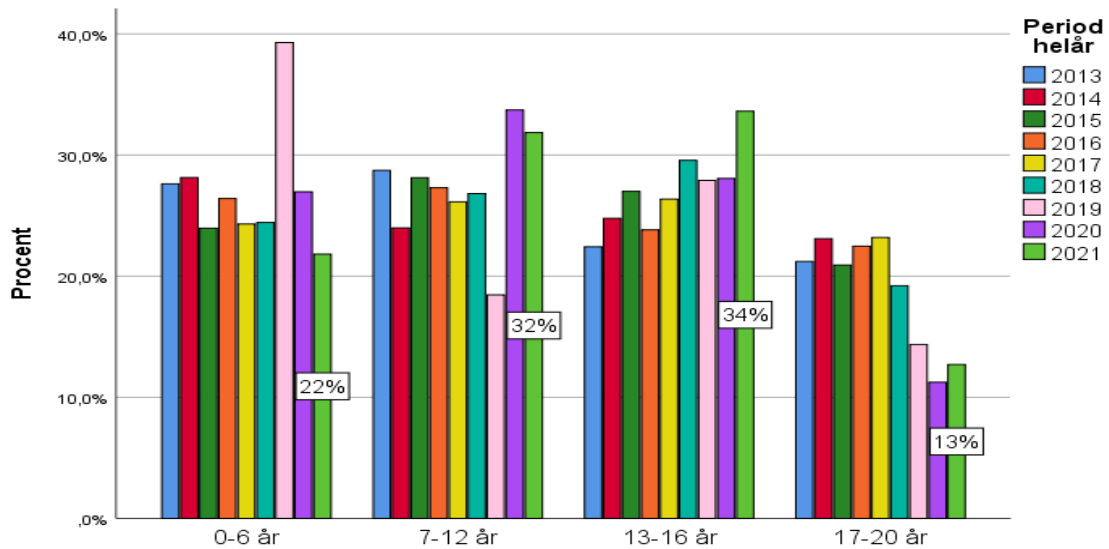


<sup>14</sup> Totalt, ej unika barn och unga.

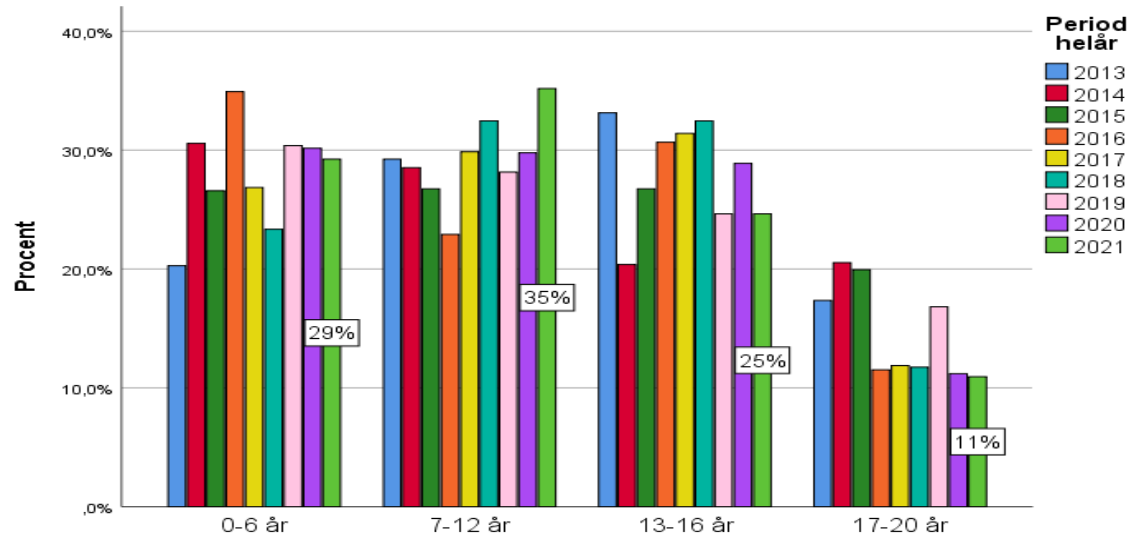
GÄVLE

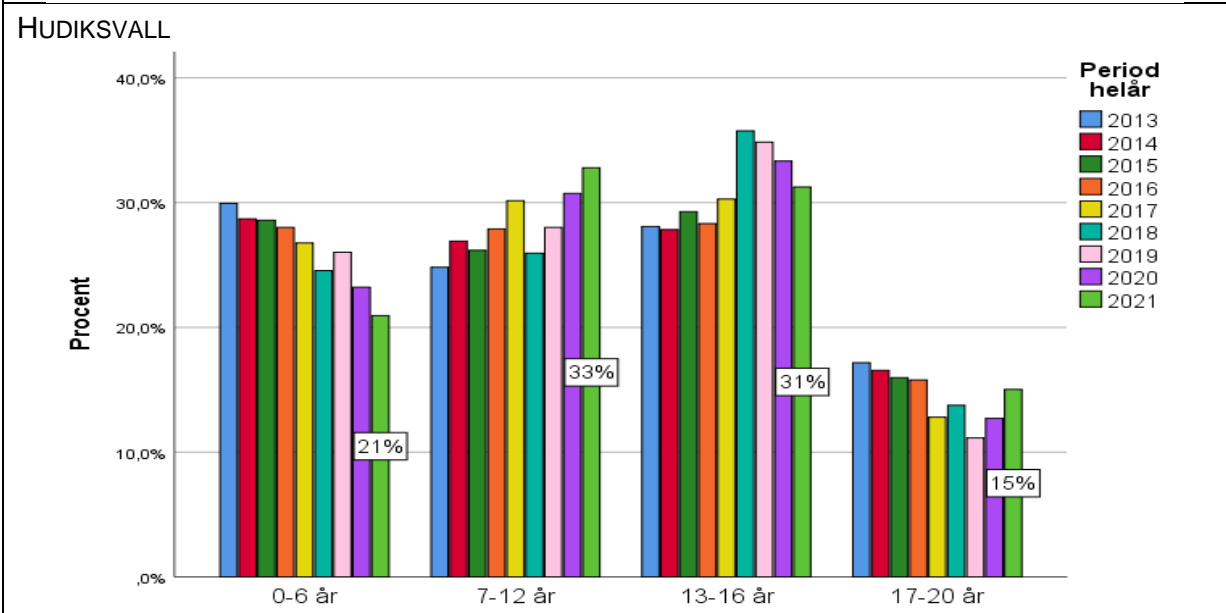
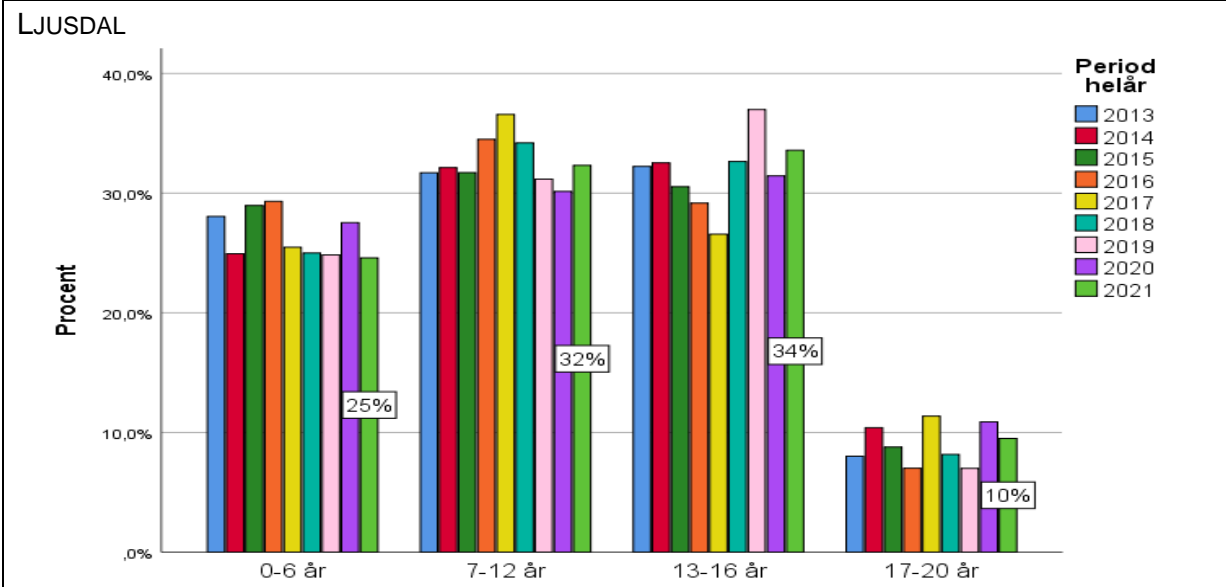
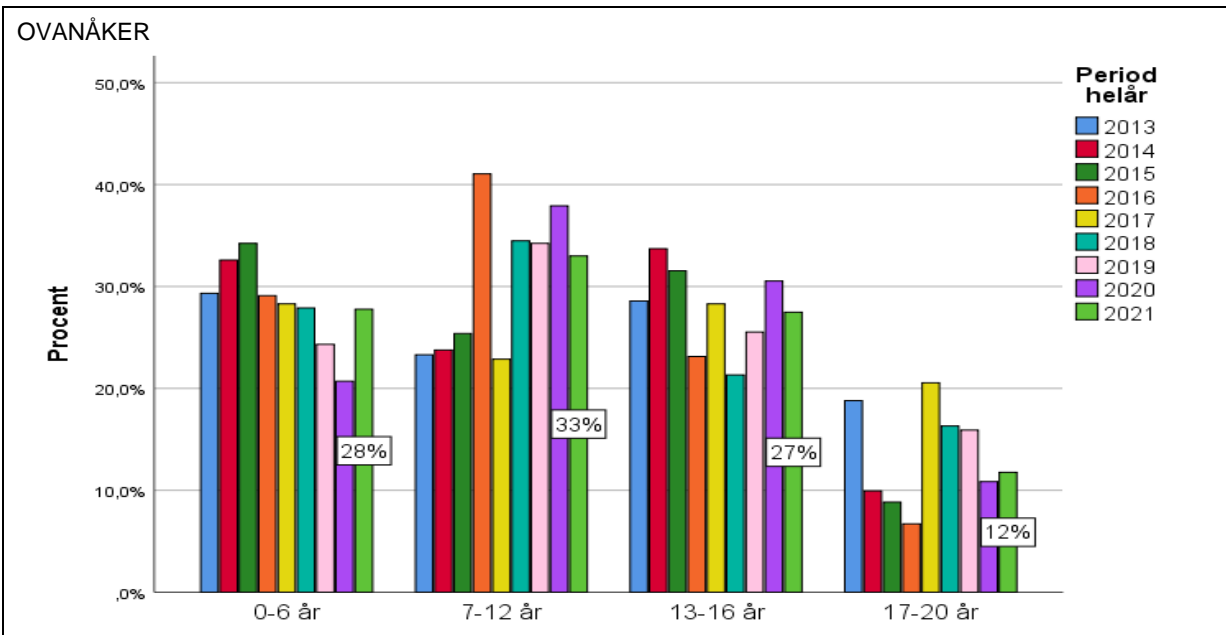


SÖDERHAMN



BOLLNÄS





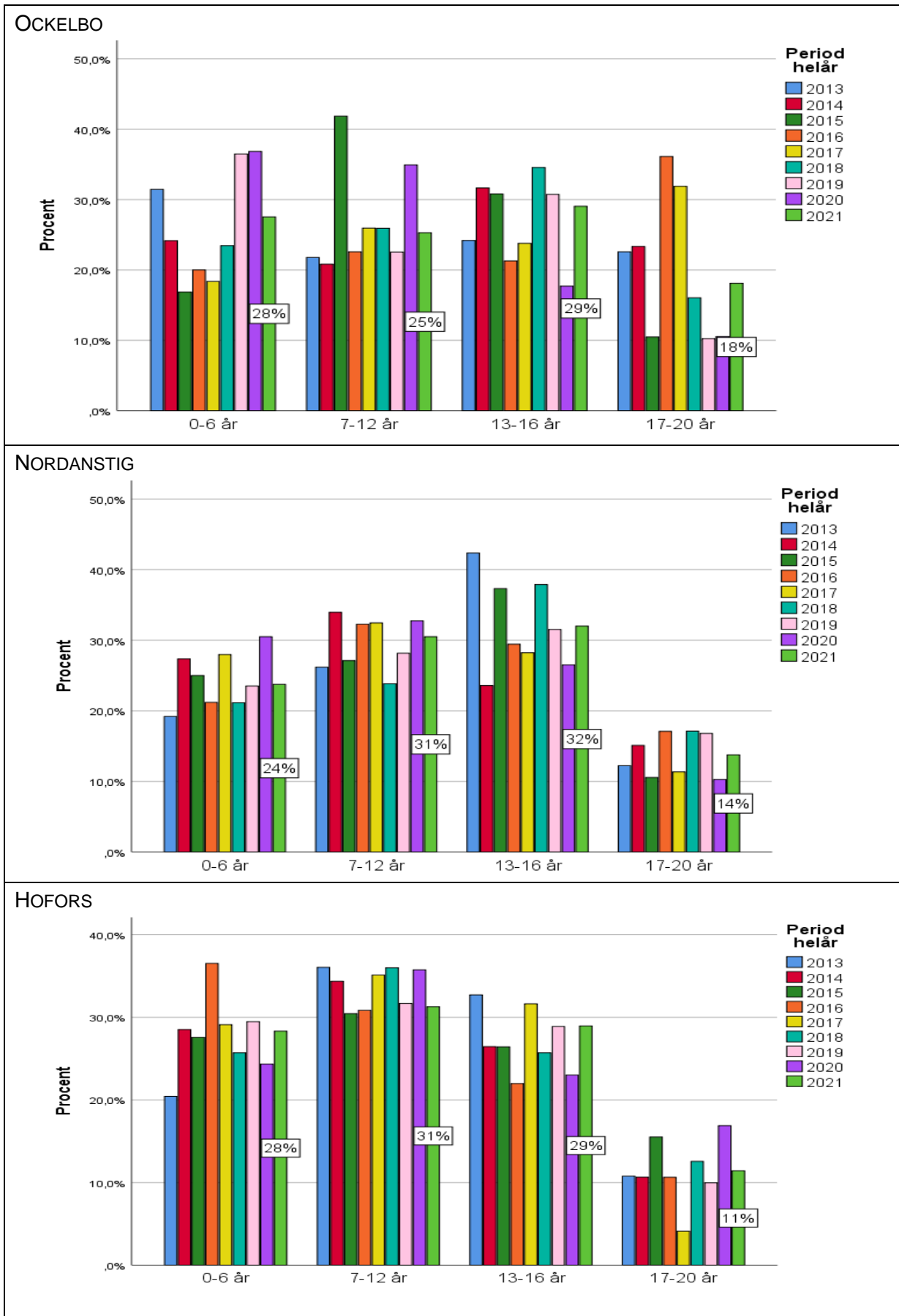


Diagram 4. Åldersgrupper. 10 kommuner. 2013–2021. Procent.















## Orsak till anmälan<sup>15</sup>

Tabell 15. Anmälningsorsak. 10 kommuner. 2013–2021. Procent.

TOTALT LÄNET									
	Period helår, %								
	2013	2014	2015	2016	2017	2018	2019	2020	2021
Psykisk ohälsa hos barnet	4	4	4	4	5	5	5	4	4
Beteendeproblem	11	10	11	11	12	12	14	14	12
Skolproblem	3	3	3	4	4	4	3	3	3
Relationsproblem i familjen	7	7	8	6	7	9	6	5	5
Förseelse	5	3	2	4	3	2	2	2	2
Egen brottslighet/kriminalitet	4	4	4	3	4	5	6	5	5
Eget missbruk	4	5	4	4	4	5	4	3	3
Omsorgsvikt	47	48	49	49	44	42	44	46	47
Utsatt för övergrepp	7	7	8	6	7	7	6	6	6
Våld i familjen	7	8	8	8	9	9	11	12	12
Totalt	100	100	100	100	100	100	100	100	100

SANDVIKEN									
	Period helår, %								
	2013	2014	2015	2016	2017	2018	2019	2020	2021
Psykisk ohälsa hos barnet	5	5	3	5	5	5	4	2	5
Beteendeproblem	5	10	9	14	14	12	17	17	15
Skolproblem	6	5	4	4	3	3	2	2	2
Relationsproblem i familjen	9	7	11	7	8	4	6	5	6
Förseelse	1	1	1	5	2	2	1	1	2
Egen brottslighet/kriminalitet	3	1	3	3	3	3	4	4	6
Eget missbruk	4	3	1	1	3	4	2	1	2
Omsorgsvikt	50	46	50	39	44	51	46	46	44
Utsatt för övergrepp	8	8	7	8	5	5	5	10	9
Våld i familjen	9	13	10	11	13	11	12	11	10
Totalt	100	100	100	100	100	100	100	100	100

<sup>15</sup> Ingår anmälan, begäran om yttranden, överflyttning.













## Beslut om social utredning efter aktualiseringstyp

Tabell 16. Beslut om social utredning efter aktualiseringstyp. 10 kommuner. 2018–2021.  
Procent.

TOTALT LÄNET					SANDVIKEN				
	Inleda utredning, %					Inleda utredning, %			
	2021	2020	2019	2018		2021	2020	2019	2018
Ansökan	98	98	97	96	Ansökan	100	99	100	92
Anmälan	53	53	51	48	Anmälan	57	62	60	56
Yttrande	98	100	100	98	Yttrande	96	100	100	100
Överflyttning av ärende	86	100	-	79	Överflyttning av ärende	100	100	-	-
<b>Totalt</b>	<b>55</b>	<b>55</b>	<b>55</b>	<b>52</b>	<b>Totalt</b>	<b>60</b>	<b>64</b>	<b>62</b>	<b>59</b>
GÄVLE					SÖDERHAMN				
	Inleda utredning, %					Inleda utredning, %			
	2021	2020	2019	2018		2021	2020	2019	2018
Ansökan	97	88	92	93	Ansökan	98	100	100	98
Anmälan	49	45	45	43	Anmälan	58	74	62	50
Yttrande	100	98	100	100	Yttrande	100	100	100	100
Överflyttning av ärende	-	100	-	83	Överflyttning av ärende	-	100	-	-
<b>Totalt</b>	<b>51</b>	<b>48</b>	<b>50</b>	<b>48</b>	<b>Totalt</b>	<b>60</b>	<b>75</b>	<b>64</b>	<b>53</b>
BOLLNÄS					OVANÅKER				
	Inleda utredning, %					Inleda utredning, %			
	2021	2020	2019	2018		2021	2020	2019	2018
Ansökan	100	100	100	99	Ansökan	100	100	100	100
Anmälan	53	61	55	51	Anmälan	63	55	54	57
Yttrande	100	100	100	100	Yttrande	100	100	100	100
Överflyttning av ärende	-	-	-	-	Överflyttning av ärende	-	-	-	-
<b>Totalt</b>	<b>55</b>	<b>64</b>	<b>59</b>	<b>56</b>	<b>Totalt</b>	<b>65</b>	<b>58</b>	<b>59</b>	<b>58</b>

## LJUSDAL

	Inleda utredning, %			
	2021	2020	2019	2018
Ansökan	100	100	100	100
Anmälan	56	46	65	63
Yttrande	100	93	100	100
Överflyttning av ärende	-	-	-	-
Totalt	59	50	68	66

## HUDIKSVALL

	Inleda utredning, %			
	2021	2020	2019	2018
Ansökan	100	100	100	100
Anmälan	46	47	48	46
Yttrande	100	100	100	100
Överflyttning av ärende	-	-	-	100
Totalt	49	51	52	51

## OCKELBO

	Inleda utredning, %			
	2021	2020	2019	2018
Ansökan	100	100	100	100
Anmälan	66	51	46	50
Yttrande	100	100	100	100
Överflyttning av ärende	100	-	-	-
Totalt	69	54	53	57

## NORDANSTIG

	Inleda utredning, %			
	2021	2020	2019	2018
Ansökan	94	100	100	100
Anmälan	46	45	27*	33*
Yttrande	100	93	100	75
Överflyttning av ärende	-	-	-	-
Totalt	49	50	32*	36*

\*Osäkra data

## HOFORS

	Inleda utredning, %			
	2021	2020	2019	2018
Ansökan	100	100	97	100
Anmälan	65	60	48	53
Yttrande	73	100	100	100
Överflyttning av ärende	-	-	-	-
Totalt	69	65	54	62

## Referenser

- Almqvist, A. & Åsbrink, P. (2016). *Att dokumentera socialtjänstens insatser för barn och unga*. FoU rapport 2016:3. Gävle. Region Gävleborg. FoU Välfärd.
- Almqvist, A. & Åsbrink, P. (2015). *Att dokumentera socialtjänstens insatser för barn och unga*. FoU rapport 2015:2. Gävle. Region Gävleborg. FoU Välfärd.
- Almqvist, A. & Åsbrink, P. (2014). *Att dokumentera socialtjänstens insatser för barn och unga*. FoU rapport 2014:3. Gävle. Region Gävleborg. FoU Välfärd.
- Almqvist, A. & Åsbrink, P. (2013). *Att dokumentera socialtjänstens insatser för barn och unga*. FoU rapport 2013:2. Gävle. Region Gävleborg. FoU Välfärd.
- Almqvist, A. & Åsbrink, P. (2012). *Att dokumentera socialtjänstens insatser – Att kategorisera anmälningsorsak för omsorgssvikt*. Arbetsrapport 2012:2. Gävle: Region Gävleborg. FoU Välfärd.
- Almqvist, A. & Åsbrink, P. (2011). *Att dokumentera socialtjänstens insatser för barn och unga*. FoU rapport 2011:3. Gävle: Region Gävleborg. FoU Välfärd.
- Almqvist, A. & Åsbrink, P. (2010). *Att dokumentera socialtjänstens insatser för barn och unga*. FoU rapport 2010:5. Gävle: Region Gävleborg. FoU Välfärd.
- Almqvist, A. & Åsbrink, P. (2009). *Att dokumentera socialtjänstens insatser för barn och unga*. FoU rapport 2009:4. Gävle: Region Gävleborg. FoU Välfärd.
- Andershed, H. & Andershed, A-K. (2005), *Normbrytande beteende i barndomen*. IMS, SIS. Stockholm: Gothia förlag.
- Jacobsson, L. (2011). *Tidiga insatser föräldra-barnrelation/anknytning – slutrapport*. Örebro: Örebro Läns Landsting & Regionförbundet Örebro.
- Kommun och landstingsdatabasen. [www.kolada.se](http://www.kolada.se).
- Lagerberg, D. & Sundelin, C. (2000). *Risk och prognos i socialt arbete med barn*. Centrum för utvärdering av socialt arbete. Göteborg: Gothia förlag.
- Nilsson, L. & Wiedel, D.O. (2016). *Tidiga insatser i förskolan: Erfarenheter från ett utvecklingsarbete i Vara kommun*. Vara: Vara Kommun & Högskolan Väst.
- Nilsson, I. (2011). *Helhetssyn och långsiktighet – strategier baserat på ekonomiskt tänkande*. Skandia försäkringsaktiebolag: Tryck och Rit.
- SBU, (2018). *Öppenvårdsinsatser för familjer där barn utsätts för våld och försummelse*. Rapport 280/2018. April 2018.
- Socialstyrelsen, (2014). *Systematisk uppföljning*. Juni 2014.
- Socialstyrelsen, (2013). *Tidiga insatser mot psykisk ohälsa hos små barn*. Augusti 2013.
- Socialstyrelsen, (2013). *Samverka för barns bästa – en vägledning om barns behov av insatser från flera aktörer*. Augusti 2013.
- Socialstyrelsen, (2012). *Anmälningar till socialtjänsten om barn och unga*. [www.socialstyrelsen.se](http://www.socialstyrelsen.se). Mars 2012.
- Socialstyrelsen, (2019a). *Att göra anmälningar som gäller barn sökbara*. Maj 2019.

- Socialstyrelsen, (2019b). *Anmälningar om barn som far illa eller misstänks fara illa*. Nationell kartläggning 2018. December 2019.
- Sundell, K. m.fl. (2004). *Socialtjänstens barn*. FoU rapport 2004:4. Stockholm: Stockholms socialtjänstförvaltning: FoU-enheten.
- Sundell, K. & Egelund, T. m.fl. (2007). *Barnavårdsutredningar – en kunskapsöversikt*. IMS. Växjö: Gothia förlag.
- Sveriges kommuner och landsting (SKL), (2013). *Barn och unga här, nu och framåt*.
- Svärd, V. (2016). Children at risk? Hospital Social Workers and their Colleagues' Assessment and Reporting Experiences. Göteborgs universitet: Institutionen för socialt arbete.
- Tillberg Mattsson, K., Nordlund, H., Lindvärn, M. (2021). *Att öka kunskapen om barnen i öppenvården – individbaserad systematisk uppföljning i Gävleborg*. FoU rapport 2021:2. Gävle. Region Gävleborg. FoU Välfärd.
- Ulmanen, P. & Andersson, G. (2006). *Svensk social barnavård ur ett könsperspektiv 1993–2003*. SiS-rapport. [www.stat-inst.se](http://www.stat-inst.se).
- UNICEF, (2014). *I välfärdens utkant*. UNICEF Sverige. Kaplan RM, 2014. [www.unicef.se](http://www.unicef.se).
- Wiklund, S. (2006). *Den kommunala barnavården – om anmälningar, organisation och utfall*. Avhandling. Stockholm: Stockholms universitet, institutionen för socialt arbete. Edsbruk: Akademitryck AB.
- Wiklund, S. (2008). Individ- och familjeomsorgens barnavårdsarbete, i Bergmark, Lundström, Minas & Wiklund (red.). *Socialtjänsten i blickfånget. Organisation, resurser och insatser. Exempel från arbete med barn och ungdom, försörjningsstöd, missbruk*. Stockholm: Natur och Kultur.
- Åsbrink, P. (2017). *Att dokumentera socialtjänstens insatser för Barn och Unga*. FoU rapport 2017:2. Gävle. Region Gävleborg. FoU Välfärd.
- Åsbrink, P. (2018). *Att dokumentera socialtjänstens insatser för barn och unga*. FoU rapport 2018:2. Gävle. Region Gävleborg. FoU Välfärd.
- Åsbrink, P. (2019). *Att dokumentera socialtjänstens insatser för barn och unga*. FoU rapport 2019:3. Gävle. Region Gävleborg. FoU Välfärd.
- Åsbrink, P. (2020). *Att dokumentera socialtjänstens insatser för barn och unga*. FoU rapport 2020:2. Gävle. Region Gävleborg. FoU Välfärd.
- Åsbrink, P. (2021). *Att dokumentera socialtjänstens insatser för barn och unga*. FoU rapport 2021:3. Gävle. Region Gävleborg. FoU Välfärd.
- Östberg, F. (2010). *Bedömningar och beslut. Från anmälan till insats i den sociala barnavården*. Avhandling. Stockholms universitet, institutionen för socialt arbete. Universitetsservice AB, Stockholm 2010.

## Bilaga 1. Aktualiserings- och bakgrundskoder

Följande förslag har tagits fram i samarbete med referensgruppen samt mot bakgrund av annan kompletterande kunskap som erhållits genom dialog med externa forskare samt studier av forskningslitteratur.

<p><u>Aktualiseringstyp</u></p> <ul style="list-style-type: none"> <li>– Ansökan</li> <li>– Anmälan</li> <li>– Yttrande (t ex remiss)</li> <li>– Överflyttning av ärende (från annan kommun/socialtjänst)</li> </ul>	<p><u>Barnet/den unge</u></p> <ul style="list-style-type: none"> <li>– Födelseår/personnummer; omvandlas till löpnummer om ärendet inte går till utredning<sup>16</sup></li> <li>– Kön</li> </ul>
<p><u>Aktualiserat från</u></p> <ul style="list-style-type: none"> <li>– Den enskilde/sökande</li> <li>– Förälder/vårdnadshavare</li> <li>– Anhörig</li> <li>– Annan privatperson (anonym eller namngiven)</li> <li>– Förskola</li> <li>– Skola</li> <li>– Hälso- och sjukvård</li> <li>– Socialtjänsten (ex. officio, egen kännedom)</li> <li>– Polisen</li> <li>– Åklagare/domstol</li> <li>– Annan kommun</li> <li>– Övrigt (t ex myndigheter, organisationer, arbetsgivare)</li> </ul>	<p><u>Familjesituation (vårdansvar)</u></p> <ul style="list-style-type: none"> <li>– Biologisk familj (inkl. adoptivfamilj)</li> <li>– Biologisk förälder + styvförälder</li> <li>– Ensamstående mamma</li> <li>– Ensamstående pappa</li> <li>– Växelvis boende hos mamma/pappa</li> <li>– Eget boende</li> <li>– Annan familjesituation (t.ex. stadigvarande vistelse hos släkt/anhöriga, familjehem/ jourhem, institution)</li> </ul> <p><u>Alternativt Hushållsbild (familjetyp):</u></p> <ul style="list-style-type: none"> <li>– Ensamstående med barn</li> <li>– Giftna/sammanboende med barn</li> <li>– Eget boende</li> </ul> <p><i>*Familjebild borttagen 2017</i></p>
<p><u>Aktualiseringsskäl (ange ett skäl och endast vid anmälan)</u></p> <ul style="list-style-type: none"> <li>– Psykisk ohälsa hos barnet</li> <li>– Beteendeproblem</li> <li>– Skolproblem</li> <li>– Relationsproblem i familjen</li> <li>– Förseelse</li> <li>– Egen brottslig verksamhet/kriminalitet</li> <li>– Eget missbruk</li> <li>– Omsorgssvikt</li> <li>– Utsatt för övergrepp</li> <li>– Våld i familjen</li> </ul>	<p><u>Social utredning eller ej</u></p> <ul style="list-style-type: none"> <li>– beslut om att öppna social utredning</li> <li>– beslut om att ej öppna social utredning</li> </ul> <p>(beslut som fattas i aktualiseringsbild i verksamhetssystemet)</p>

<sup>16</sup> I syfte att följa upp ärenden över tid. Omvandling till löpnummer är tekniskt möjligt men används ännu inte i de olika verksamhetssystemen.



## Begreppsdefinitioner – aktualiseringsskäl<sup>17</sup>

### Psykisk ohälsa hos barnet

Rör psykisk ohälsa hos barnet/ungdomen av mer eller mindre allvarlig art. Handlar om främst två underkategorier:

- 1) *Psykisk ohälsa/funktionshinder konstaterat*, ex. genom rapporterad diagnos eller via samråd med hälsovård.
- 2) *Psykisk problematik förmodad*, pga. uppvisad, oro, nedstämdhet, depression, uppförandestörning.

### Beteendeproblem

Kan ses som ett samlingsbegrepp för en ”stökig” social situation för ett barn/ungdom som ex. innefattar utagerande (allvarliga konflikter med kamrater och andra vuxna), riskfyllt sexuellt beteende, alkohol och drogbruk i mindre skala, vistas i kriminella miljöer. Vanligt att flera problemområden förekommer parallellt.

### Skolproblem

Rör barnets/ungdomens situation på skolan, ex. om problem i relationer till andra barn (mobbar eller mobbas) och vuxna, skolk eller skolvägran.

### Relationsproblem i familjen

Konflikter mellan familjemedlemmar.

### Förseelse

Rapporterat snatteri, klotter, mindre förseelser, mindre allvarligare lagöverträdelser, LOB.

### Egen brottslig verksamhet/kriminalitet

Mer allvarligare lagöverträdelser, ex. stöld, skadegörelse, misshandel, inbrott, trafikbrott, vapeninnehav. Lagförda brott eller sådana brott som förväntas leda till åtal, strafföreläggande eller åtalsunderlåtelse.

### Eget missbruk

Mer uttalat och allvarligare bruk av alkohol och droger. Ett bruk som negativt påverkar ungdomens sociala situation (skolan, familjerelationer), fortsatt bruk trots erfarenheter av negativa konsekvenser.

### Omsorgssvikt (brister i omsorgen)

Ett samlingsbegrepp som rör brister i hemmiljön, pga. missbruk eller psykisk sjukdom hos förälder/drar, brister i fostrarförmåga hos föräldrar pga. bristande tillsyn (försummelse, vanvård) och övervakning eller hårda och auktoritära uppfostringsmetoder.

### Utsatt för övergrepp

Utsatt för fysiskt eller psykiskt våld, kränkningar, sexuella övergrepp.

### Våld i familjen

Våld mellan vuxna familjemedlemmar. Barnet tvingas bevittna (se eller höra) våld i sin närmiljö eller leva i en miljö där våld eller hot förekommer ofta.

---

<sup>17</sup> Andershed, H. & Andershed, AK. (2005); Lagerberg, D. & Sundelin, C. (2000); Sundell, K. m.fl. (2014); Sundell K. & Egelund T. m.fl. (2007); Ulmanen, P. & Andersson, G. (2006).

## Bilaga 2. Tabeller

Tabell 1. Åldersgrupp. Aktualiseringar. 10 kommuner. 2013–2021. Antal.

	Period helår									Totalt
	2013	2014	2015	2016	2017	2018	2019	2020	2021	
0–6 år	2039	2441	2734	3082	3124	3086	3795	3787	3712	27 807
7–12 år	1980	2394	2685	2933	3210	3429	3996	4668	4858	30 153
13–16 år	2082	2300	2564	3100	3398	3554	4162	4428	4758	30 346
17–20 år	1182	1343	1281	1602	1638	1946	1863	1952	2102	14 909
Totalt	7283	8478	9264	10 726	11 370	12 015	13 816	14 835	15 430	103 215

Tabell 2. Kön. 10 kommuner. 2013–2021. Antal och Procent.

	Kön	
	Pojke	Flicka
2013	4083	3224
	56%	44%
2014	4700	3784
	55%	45%
2015	4981	4370
	53%	47%
2016	5794	5021
	54%	46%
2017	6289	5118
	55%	45%
2018	6541	5521
	54%	46%
2019	7508	6391
	54%	46%
2020	8052	6802
	54%	46%
2021	8177	7253
	53%	47%
Totalt	56 133	47 488
	54%	46%

Tabell 3. Vem aktualiserar? 10 kommuner.2013–2021. Antal och Procent. \*

	Period helår									Totalt
	2013	2014	2015	2016	2017	2018	2019	2020	2021*	
Den enskilde/sökande	195	207	170	199	155	215	220	193	162	1716
	3%	2%	2%	2%	1%	2%	2%	1%	1%	2%
Förälder/vårdnads-havare	527	564	623	637	609	591	572	558	539	5220
	7%	7%	7%	6%	5%	5%	4%	4%	3%	5%
Anhörig	736	920	958	964	1021	1137	1211	1205	1147	9299
	10%	11%	10%	9%	9%	9%	9%	8%	7%	9%
Annan privatperson	762	1018	1104	1566	1329	1183	1342	1526	1841	11 671
	10%	12%	12%	14%	12%	10%	10%	10%	12%	11%
Förskola	161	194	220	205	205	211	283	244	280	2003
	2%	2%	2%	2%	2%	2%	2%	2%	2%	2%
Skola	1077	1221	1452	1578	1738	1928	2140	2255	2153	15 542
	15%	14%	16%	15%	15%	16%	15%	15%	14%	15%
Hälso- och sjukvård	703	835	981	1132	1309	1501	1559	1843	1938	11 801
	10%	10%	10%	10%	11%	12%	11%	12%	13%	11%
Socialtjänsten (ex officio)	905	1168	1327	1579	1807	1908	2346	2242	2449	15 731
	12%	14%	14%	15%	16%	16%	17%	15%	16%	15%
Polisen	1477	1555	1625	2007	2212	2201	2800	2994	3247	20 118
	20%	18%	17%	19%	19%	18%	20%	20%	21%	19%
Åklagare/domstol	144	133	100	98	56	105	49	63	48	796
	2%	2%	1%	1%	0%	1%	0%	0%	0%	1%
Annan kommun	160	205	276	294	374	317	383	460	494	2963
	2%	2%	3%	3%	3%	3%	3%	3%	3%	3%
Övrigt	459	465	520	557	598	766	1001	1277	1133	6776
	6%	5%	6%	5%	5%	6%	7%	9%	7%	7%
Totalt	7307	8485	9356	10 816	11 413	12 063	13 906	14 860	15 431	103 637
	100%	100%	100%	100%	100%	100%	100%	100%	100%	100%

\*Bortfall=1



Tabell 5. Beslut om social utredning. 10 kommuner. 2013–2021. Antal och Procent.

	Utredning eller ej	
	Inleda utredning	Ej inleda utredning
2013	4457	2840
	61%	39%
2014	5250	3136
	63%	37%
2015	5706	3643
	61%	39%
2016	5466	5334
	51%	49%
2017	6208	5060
	55%	45%
2018	6262	5747
	52%	48%
2019	7605	6267
	55%	45%
2020	8130	6533
	55%	45%
2021	8476	6832
	55%	45%
Totalt	57 560	45 392
	56%	44%

Tabell 6. Antal unika och återaktualiseringar, orosanmälan. 0–17 år. 10 kommuner. Halvår 2013–2021. Antal.

	Orosanmälan		
	Unika	Återaktualisering	Total
Jan-juni-13	1858	916	2774
Juli-dec-13	2052	1102	3154
Jan-jun-14	2244	1144	3388
Juli-dec-14	2228	1385	3613
Jan-juni-15	2565	1373	3938
Juli-dec-15	2592	1351	3943
Jan-juni-16	2764	1579	4343
Juli-dec-16	2912	1826	4738
Jan-juni-17	2910	1879	4789
Juli-dec-17	3082	1899	4981
Jan-juni-18	2934	2171	5105
Juli-dec-18	3026	2171	5197
Jan-jun-19	3357	2531	5888
Juli-dec-19	3507	2701	6208
Jan-juni-20	3629	2868	6497
Juli-dec-20	3678	2885	6563
Jan-juni-21	3620	3102	6722
Juli-dec-21	3808	3115	6923
Total	52 766	35 998	88 764

Tabell 7. Genomsnittligt antal orosanmälningar per barn. 0–17 år. 10 kommuner. Halvår 2013–2021. Medelvärde, antal.

	Antal anmälningar, medel	
	Medelvärde	Antal
Jan-juni-13	1,33	2774
Juli-dec-13	1,35	3154
Jan-jun-14	1,34	3388
Juli-dec-14	1,38	3613
Jan-juni-15	1,35	3938
Juli-dec-15	1,34	3943
Jan-juni-16	1,36	4343
Juli-dec-16	1,39	4738
Jan-juni-17	1,39	4789
Juli-dec-17	1,38	4981
Jan-juni-18	1,43	5105
Juli-dec-18	1,42	5197
Jan-jun-19	1,43	5888
Juli-dec-19	1,44	6208
Jan-juni-20	1,44	6497
Juli-dec-20	1,44	6563
Jan-juni-21	1,46	6722
Juli-dec-21	1,45	6923
Total	1,41	88 764

## FoU-rapporter från

## FoU Välfärd; Region Gävleborg

- 
- 2008:1 Karin Tillberg Mattsson  
*Demenssteamet i Gästrikland – en utvärdering.*
- 2008:2 Annika Almqvist, Mia Reuterborg & Per Åsbrink  
*Utvärdering av familjecentraler i Gävleborg.*
- 2008:3 Bengt Finn  
*Brukarnas behov i centrum – samverkan i GÄST-projektet kring personer med psykiska funktionshinder.*
- 2009:1 Lena Aune  
*Slutrapport och utvärdering av projekt JämRum.*
- 2009:2 Tillberg Mattsson & Elisabeth Norin  
*Att bli ledare för sina arbetskamrater – studie av Kompetensstegen i Gävleborg.*
- 2009:3 Annika Almqvist  
*Utvärdering av en samverkansprocess – ProG-projektet i Bollnäs.*
- 2009:4 Annika Almqvist & Per Åsbrink  
*Att dokumentera socialtjänstens insatser för Barn och Unga – aktualiseringar till socialtjänsten i Gävleborg under 2008.*
- 2010:1 Jannie Pevik Fasth  
*Barnahus – en första delrapporten.*
- 2010:2 Annika Almqvist  
*Självrespekt som väg ur våldet – utvärdering av Stickans gruppbehandling för män som utövat våld i nära relation.*
- 2010:3 Annika Almqvist, Kaj Gustafsson, Ronnie Karlsson & Hanna Wickström  
*Unga vuxna utanför – kartläggning i Gävleborg.*
- 2010:4 Lis Bodil Karlsson  
*Tryggare än så här kan det inte vara – en kvalitativ studie av Kvinnohemmet Rosen.*
- 2010:5 Annika Almqvist & Per Åsbrink  
*Att dokumentera socialtjänstens insatser för Barn o Unga – aktualiseringar till socialtjänsten i Gävleborg 2009 i jämförelse med 2008.*
- 2010:6 Inga Michaeli, Kaj Gustafsson & Karin Tillberg Mattsson  
*Utanför upptrampade stigar – en studie av förebyggande hembesök hos äldre i Gävleborg.*
- 2011:1 Ann Lyrberg  
*Utbildning och kompetens inom missbruks- och beroendevården – en kartläggning bland personal i Gävleborgs län.*
- 2011:2 Jannie Pevik Fasth  
*Träffpunkter för äldre – en studie av sociala mötesplatser i Hudiksvall, Söderhamn och Gävle.*
- 2011:3 Annika Almqvist & Per Åsbrink  
*Att dokumentera socialtjänstens insatser för Barn och Unga – aktualiseringar till socialtjänsten i Gävleborg 2010 i jämförelse med 2009.*
- 2011:4 Kaj Gustafsson  
*Utvärdering av Barnahus Gävleborg – slutrapport.*
- 2011:5 Ann Lyrberg  
*Utvärdering av beroendemottagning i Bollnäs.*
- 2012:1 Ingrid Nilsson & Karin Tillberg Mattsson  
*Ett redskap för brukarinflytande? – om möjligheter och dilemman i handikappomsorgens arbete med genomförandeplaner.*
- 2012:2 Bengt Finn & Kristina Bromark  
*Återhämtning som ledstjärna – utvärdering av ”Hela vägens psykiatri Gästrikland”.*
- 2012:3 Ann Lyrberg  
*Utvärdering av beroendemottagningen i Ljusdal.*
- 2012:4 Annika Almqvist & Per Åsbrink  
*Att dokumentera socialtjänstens insatser för Barn och Unga – aktualiseringar till socialtjänsten i Gävleborg 2011 i jämförelse med perioden 2008–2010.*



- 2012:5 Anna Karsbo  
*Bemötande av ensamkommande flyktingbarn i Gävleborgs län.*
- 2012:6 Kaj Gustafsson  
*GBL och GHN-problematiken i Bollnäs kommun – en inventering av kunskaper, samverkansformer och behov av utvecklingsarbete.*
- 2013:1 Ingrid Nilsson & Karin Tillberg Mattsson  
*Att tillgodose sociala behov för en skälig levnadsnivå – en studie av hemtjänst i Gävleborgs län.*
- 2013:2 Annika Almqvist & Per Åsbrink  
*Att dokumentera socialtjänstens insatser för Barn och Unga – aktualiseringar till socialtjänsten i Gävleborg 2012 i jämförelse med perioden 2008–2011.*
- 2013:3 Marie Löhman  
*Kontaktfamilj – till vem, varför och hur? Handläggare inom Socialtjänsten i samtliga kommuner i Gävleborgs län beskriver en av sina vanligaste tjänster riktad till barn och unga.*
- 2013:4 Annika Almqvist & Per Åsbrink  
*Att öka kunskapen om barnen i gruppverksamheter.*
- 2013:5 Annika Almqvist & Per Åsbrink  
*Utvärdering av familjecentrum i Ljusdal.*
- 2014:1 Kaj Gustafsson  
*GBL-missbruk i Bollnäs kommun – en studie av erfarenheter och upplevelser bland droganvändare och föräldrar.*
- 2014:2 Ann Lyrberg  
*Barns och föräldrars behov av stöd i familjer med missbruk – en intervjustudie med föräldrar och personal inom missbruks- och beroendevården i Gävle, Hudiksvall och Ovanåkers kommuner i Gävleborg.*
- 2014:3 Annika Almqvist & Per Åsbrink  
*Att dokumentera socialtjänstens insatser för Barn och Unga – aktualiseringar till socialtjänsten i Gävleborg 2013 i jämförelse med perioden 2008–2012.*
- 2014:4 Kaj Gustafsson  
*Uppföljning av stöd- och behandlings-insatser till barn och familjer som varit aktuella på Barnahus Gävleborg – Vad hände med barnen?*
- 2015:1 Kaj Gustafsson  
*Utvärdering av framtidssamtalet med unga lagöverträdare i Hudiksvalls kommun.*
- 2015:2 Annika Almqvist & Per Åsbrink  
*Att dokumentera socialtjänstens insatser för Barn och Unga – Aktualiseringar till socialtjänsten i Gävleborg 2014 i jämförelse med perioden 2009–2013.*
- 2016:1 Ann Lyrberg  
*Öppenvårdsmottagning Våld i Nära Relationer – En utvärdering.*
- 2016:2 Kaj Gustafsson  
*Arbetet med våld i nära relationer i Gävleborgs län – En bild av läget 2015.*
- 2016:3 Annika Almqvist & Per Åsbrink  
*Att dokumentera socialtjänstens insatser för Barn och Unga – Aktualiseringar till socialtjänsten i Gävleborg 2015 i jämförelse med perioden 2009–2014.*
- 2016:4 Annika Almqvist & Inger Linblad  
*Samverkan om barn och ungdomar med komplex problematik. Utvärdering av projektet SAX i samarbete mellan Högskolan i Gävle och FoU Välfärd vid Region Gävleborg.*
- 2017:1 Ann Lyrberg  
*En baslinjemätning av samverkansklimatet.*
- 2017:2 Per Åsbrink  
*Att dokumentera socialtjänstens insatser för Barn och Unga – Aktualiseringar till socialtjänsten i Gävleborg 2016 i jämförelse med perioden 2009–2015.*
- 2017:3 Ann Lyrberg  
*Öppenvård i Gävleborg – En genomlysning av Gävleborgs kommuners öppna insatser inom missbruks- och beroendområdet.*
- 2017:4 Johan Fagerberg  
*Spelmissbruk – En forskningsöversikt.*

- 2018:1 Kaj Gustafsson  
*Utvärdering av den gemensamma socialjouren i Gävleborgs län.*
- 2018:2 Per Åsbrink  
*Att dokumentera socialtjänstens insatser för Barn och Unga – Aktualiseringar till socialtjänsten i Gävleborg 2017 i jämförelse med perioden 2009–2016.*
- 2018:3 Ann Lyrberg  
*Förbättrade stöd- och behandlingsinsatser vid omhändertagande av berusade personer i Gävleborg – Utvärdering av ett nationellt finansierat utvecklingsarbete 2014–2016*
- 2019:1 Karin Tillberg Mattsson  
*Boendestödet i Gävleborg – framgångsfaktorer och utvecklingsområden.*
- 2019:2 Per Åsbrink  
*Att dokumentera socialtjänstens insatser för vuxna. Aktualiseringar till socialtjänsten i Gävleborg 2018.*
- 2019:3 Per Åsbrink  
*Att dokumentera socialtjänstens insatser för Barn och unga. Aktualiseringar till socialtjänsten i Gävleborg 2018 i jämförelse med perioden 2010–2017.*
- 2019:4 Kaj Gustafsson och Jofen Kihlström  
*Arbetet med föräldraskapsstöd i Gävleborgs län - en behovsanalys.*
- 2020:1 Kaj Gustafsson och Oskar Andersson  
*Förstudie kring psykisk ohälsa i Ljusdal*
- 2020:2 Per Åsbrink  
*Att dokumentera socialtjänstens insatser för Barn och unga. Aktualiseringar till socialtjänsten i Gävleborg 2019 i jämförelse med perioden 2011–2018*
- 2020:3 Kaj Gustafsson och Oskar Andersson  
*Förstudie kring psykisk ohälsa i Gävle*
- 2020:4 Per Åsbrink  
*Att dokumentera socialtjänstens insatser för vuxna. Aktualiseringar till socialtjänsten i Gävleborg 2019.*
- 2020:5 Karin Tillberg Mattsson & Tord Fredriksen  
*Äldres vardagsliv under coronapandemin – en intervjustudie i Gävleborg.*
- 2020:6 Oskar Andersson  
*Gävle, en äldrevänlig kommun?*
- 2021:1 Kaj Gustafsson  
*Behovsanalys kopplad till arbetet i Gävleborgs län mot missbruk och beroende i åldersgruppen 13–29 år.*
- 2021:2 Karin Tillberg Mattsson, Hanna Nordlund & Martina Lindvörn  
*Att öka kunskapen om barnen i öppenvården – individbaserad systematisk uppföljning i Gävleborg.*
- 2021:3 Per Åsbrink  
*Att dokumentera socialtjänstens insatser för Barn och unga. Aktualiseringar till socialtjänsten i Gävleborgs 2020 i jämförelse med perioden 2012 – 2019.*
- 2021:4 Per Åsbrink  
*Att dokumentera socialtjänstens insatser för vuxna. Aktualiseringar till socialtjänsten i Gävleborg 2020 i jämförelse med 2018 – 2019.*
- 2022:1 Kaj Gustafsson  
*Intoxikationsdödlighet i Söderhamn – en registerstudie av narkotika- och läkemedelsdödlighet i Söderhamns kommun.*
- 2022:2 Oskar Andersson & Rickard Mobäck  
*Våld i nära relationer i Gävle kommun – medborgarundersökning, 2021.*



## Att dokumentera socialtjänstens insatser för Barn och Unga

Aktualiseringar till socialtjänsten i Gävleborg 2021  
i jämförelse med perioden 2013–2020

I Gävleborgs län pågår sedan flera år FoU-arbetet ”Att dokumentera insatser för barn och unga” med syftet att förbättra dokumentation och uppföljning inom socialtjänstens barn- och ungdomsarbete.

I FoU Rapporterna 2009:4, 2010:5, 2011:3, 2012:4, 2013:2, 2014:3, 2015:2, 2016:3, 2017:2, 2018:2, 2019:3, 2020:2 och 2021:3, presenterades arbetet och sammanställningar av aktualiseringar, byggda på aggregerade individuella data tagna direkt ur socialtjänstens verksamhetssystem. De frågor som kan besvaras med dessa data är: Vilka barn aktualiseras? Vem aktualiserar? Av vilken orsak? Hur stor del av aktualiseringarna utreds?

I denna rapport följs dessa frågor upp med sammanställda data för 2021. Jämförelser med motsvarande data för 2013–2020 görs läns- och kommunvis.

Beställ rapporten från:  
fou.valfard@regiongavleborg.se  
Region Gävleborg, FoU Valfärd  
Gävle sjukhus, ingång 9 A  
801 87 Gävle

FoU rapport 2022:3  
ISSN: 1654-8272

