



Att dokumentera socialtjänstens insatser för barn och unga. Första halvåret 2021

Aktualiseringar barn och unga 0 – 20 år. Gävleborgs län.
Halvårsrapport.

Per Åsbrink
2021-10-15

FoU Välfärd
Arbetsrapport 2021:1

Bakgrund

Inom FoU Välfärd, Region Gävleborg, bedrivs arbetet *Att dokumentera insatser för barn och unga* i samarbete med en referensgrupp bestående av representanter för socialtjänsten i länets kommuner. Syftet med arbetet är att förbättra dokumentation och uppföljning inom socialtjänstens barn- och ungdomsarbete.

Sedan 2008 har FoU Välfärd i samverkan med länets kommuner sammanställt statistik över vilka barn och unga (0-20 år) som aktualiseras till socialtjänsten i länets tio kommuner.

Data för antalet aktualiseringar hämtas från kommunernas verksamhetssystem (Treserva, Procapita).

FoU Välfärd har sedan 2008 publicerat halvårs- och helårsrapporter.

Följande redovisning (halvårsrapport) rör aktualiseringar av barn och unga (0-20 år) till socialtjänsterna i länets kommuner under första halvåret 2021, i jämförelse med samma period under 2012-2020.

(Ensamkommande barn ingår ej i redovisningen)

Sammanfattning

Rapporten från FoU Välfärd, som omfattar aktualiseringar av barn och unga till tio kommunernas socialtjänster i Gävleborgs län, ger en bra bild av vilka barn och ungdomar som aktualiseras till socialtjänsten samt av vem och av vilka orsaker.

Rapporten omfattar första halvåret 2021 med jämförelser för samma period åren 2012-2020.

Mellan första halvåret 2020 och 2021 ökar antalet aktualiseringar av barn och unga till kommunernas socialtjänster i länet med 3 %. Aktualiseringar för 2021 rör 4217 unika barn/unga. Mellan 2012 och 2021 har antalet aktualiseringar ökat med 142 % och ökningen utgörs helt av anmälningar.

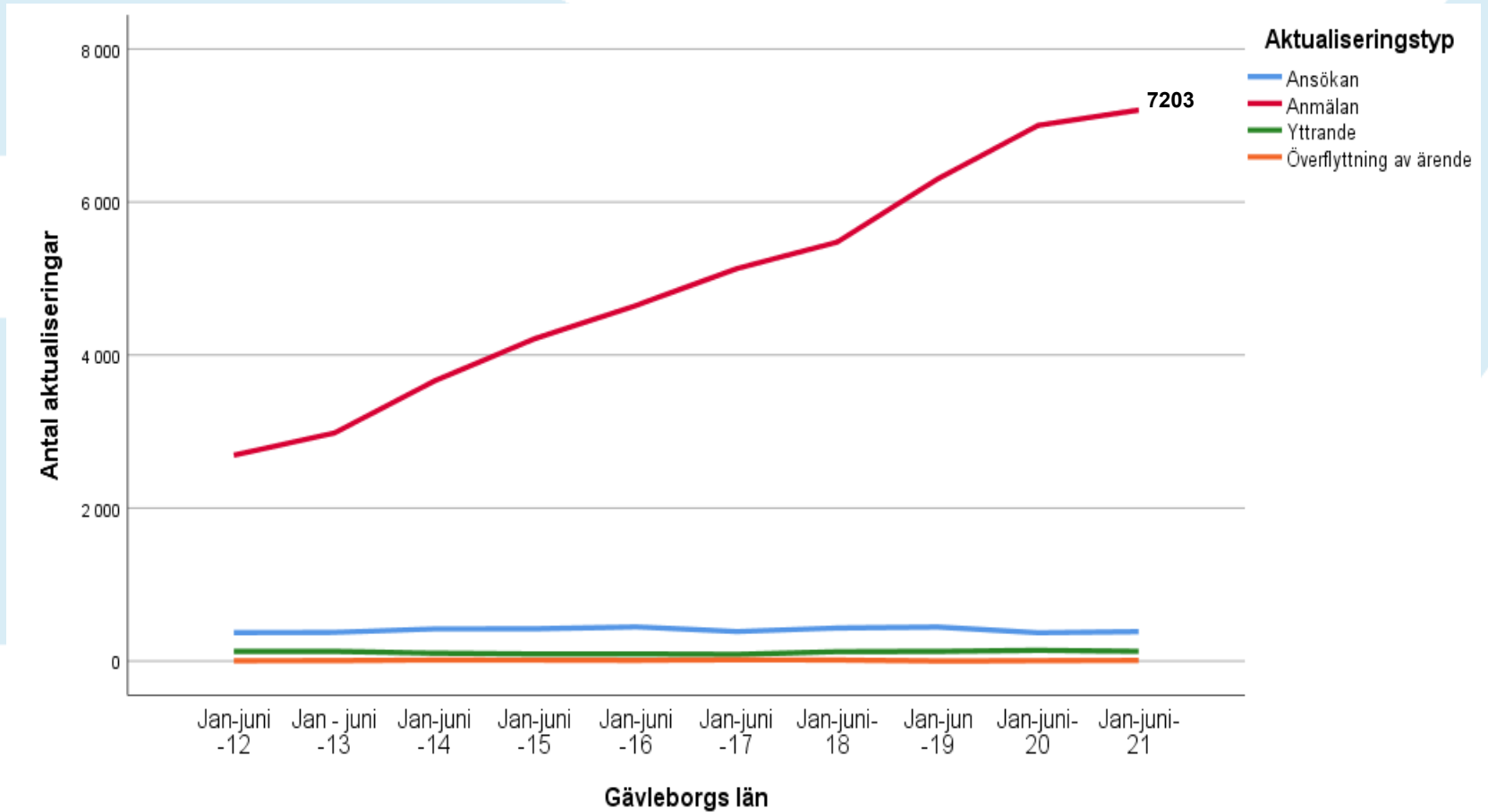
Medelåldern för aktualiserade barn till socialtjänsten i länets kommuner är 11 år (11,02). Andelen yngre barn 0-6 år utgör 23 % av dom aktualiserade barnen under första halvåret 2021, andelen aktualiserade yngre barn har minskat från 2019. Något fler pojkar än flickor aktualiseras.

Flest anmälningar kommer från skolan, polisen och socialtjänsten (ex. officio). Anmälningar från privatpersoner har ökat med 29 % mellan 2020 och 2021. Över tid (2012-2021) noteras en ökning av anmälningar från hälso- och sjukvården med 262 %.

Den vanligaste anmälningsorsaken är omsorgssvikt. Mellan 2020 och 2021 noteras främst en ökning av anmälningar om missbruk hos den unge och psykisk ohälsa hos barnet. Över tid (2012-2021) föreligger störst ökning av anmälningar rörande psykisk ohälsa hos barn, våld i familjen och övergrepp mot barn.

Mer än hälften (51 %) av anmälningarna leder till en social utredning.

Typ av aktualisering barn och unga, länet



Antal aktualiseringar barn/unga, kommuner.

	Antal aktualiseringar, barn och unga, första halvåret 2012–2021, kommuner										20–21 %	12–21 %
	Jan-juni -12	Jan – juni -13	Jan-juni -14	Jan-juni -15	Jan-juni -16	Jan-juni -17	Jan-juni -18	Jan-jun -19	Jan-juni -20	Jan-juni -21		
Sandviken	387	326	443	408	490	576	718	933	761	864	+14	+123
Gävle	1120	1335	1440	1852	2039	2276	2327	2859	3164	2852	-10	+155
Söderhamn	350	432	537	507	546	631	595	568	750	924	+23	+164
Bollnäs	262	230	346	281	394	442	439	490	720	941	+31	+259
Ovanåker	64	61	87	114	141	147	187	148	249	381	+53	+495
Ljusdal	254	246	365	407	345	356	357	348	455	357	-22	+41
Hudiksvall	476	522	654	794	894	760	878	930	971	854	-12	+79
Hofors	90	144	131	141	134	143	161	285	211	232	+10	+158
Ockelbo	87	62	66	83	60	71	76	120	65	129	+98	+48
Nordanstig	100	129	131	155	151	216	305	192	170	189	+11	+89
Total	3190	3487	4200	4742	5194	5618	6043	6873	7516	7723	+3	+142

Antal aktualiserade unika barn/unga, kommuner

	Period									
	Jan-juni -12	Jan - juni -13	Jan-juni -14	Jan-juni -15	Jan-juni -16	Jan-juni -17	Jan-juni- 18	Jan-jun -19	Jan-juni- 20	Jan-juni- 21
Sandviken	313	272	361	336	410	460	443	573	500	510
Gävle	742	871	944	1147	1230	1284	1350	1625	1724	1575
Söderhamn	232	255	340	321	313	385	325	317	349	450
Bollnäs	176	163	211	192	261	276	278	325	400	454
Ovanåker	54	52	58	72	105	108	115	102	158	185
Ljusdal	182	186	233	254	295	247	214	249	266	216
Hudiksvall	382	395	466	577	521	487	510	479	537	494
Hofors	72	64	86	78	84	91	116	180	143	144
Ockelbo	69	54	52	66	55	54	57	65	42	73
Nordanstig	74	81	90	102	98	124	154	120	122	116
Total	2296	2393	2841	3145	3372	3516	3562	4035	4241	4217

Aktualiserat av vem? Länet.

	Vilka aktualiserar till socialtjänsten? Antal aktualiseringar. Första halvåret 2012–2021. Länet											
	Jan-juni -12	Jan - juni -13	Jan-juni -14	Jan-juni -15	Jan-juni -16	Jan-juni -17	Jan-juni -18	Jan-jun -19	Jan-juni -20	Jan-juni -21	20–21 %	12–21 %
Den enskilde/sökande	87	99	112	91	79	80	123	144	97	88	-9	+1
Förälder/vårdnadshavare	278	275	302	336	365	306	310	305	273	295	+8	+6
Anhörig	261	315	438	518	480	475	597	569	589	560	-5	+115
Annan privatperson	318	339	479	478	707	623	603	613	712	922	+29	+190
Förskola	89	84	102	115	115	143	116	174	156	159	+2	+79
Skola	461	579	666	803	863	927	1003	1171	1240	1143	-8	+148
Hälso- och sjukvård	257	317	399	513	535	645	672	811	925	931	+1	+262
Socialtjänsten (ex officio)	335	402	535	677	760	918	870	1115	1167	1246	+7	+272
Polisen	750	716	808	804	799	1028	1095	1360	1443	1594	+10	+113
Åklagare/domstol	120	72	71	42	50	23	56	24	32	27	-16	-78
Annan kommun	73	63	96	122	159	176	177	174	215	225	+5	+208
Övrigt	161	226	192	243	282	274	421	413	667	533	-20	+231
Total	3190	3487	4200	4742	5194	5618	6043	6873	7516	7723	+3	+142

Aktualiserat av vem? Första halvåret 2021.Kommun.

	Aktualiserat av vem												Total
	Den enskilde/ sökande	Förälder/ vårdnadshavare	Anhörig	Annan privatperson	Förskola	Skola	Hälso- och sjukvård	Socialtjänsten (ex officio)	Polisen	Åklagare/ domstol	Annan kommun	Övrigt	
Sandviken	17	26	67	117	25	117	130	38	192	2	30	103	864
Gävle	43	108	206	156	55	402	286	700	583	11	71	231	2852
Söderhamn	3	25	71	116	26	177	92	98	235	1	19	61	924
Bollnäs	9	40	63	242	10	105	130	95	188	3	21	35	941
Ovanåker	0	15	19	31	8	52	64	75	88	0	13	16	381
Ljusdal	3	18	28	33	7	63	49	43	79	1	24	9	357
Hudiksvall	8	30	70	137	20	137	104	141	141	3	12	51	854
Hofors	3	21	9	33	3	46	34	11	42	4	15	11	232
Ockelbo	1	6	12	25	3	16	14	27	13	2	9	1	129
Nordanstig	1	6	15	32	2	28	28	18	33	0	11	15	189
Total	88	295	560	922	159	1142	931	1246	1594	27	225	533	7723

Orsak till anmälan. Länet

	Orsak till anmälan. Antal anmälningar. Första halvåret 2012–2021. Länet										20–21 %	12–21 %
	Jan-juni -12	Jan - juni -13	Jan-juni -14	Jan-juni -15	Jan-juni -16	Jan-juni -17	Jan-juni -18	Jan-jun -19	Jan-juni -20	Jan-juni -21		
Psykisk ohälsa hos barnet	91	140	145	187	198	226	290	297	259	301	+16	+231
Beteendeproblem	388	358	394	427	508	717	663	937	1019	920	-10	+137
Skolproblem	105	103	148	145	194	238	239	223	252	241	-4	+130
Relationsproblem i familj	201	216	270	322	278	403	481	379	416	357	-14	+78
Förseelse	153	147	135	111	139	194	147	136	138	146	+6	-5
Egen brott/kriminalitet	182	148	162	171	157	209	251	377	369	392	+6	+115
Eget missbruk	105	106	143	151	213	184	242	245	205	235	+15	+124
Omsorgssvikt	1252	1443	1778	2136	2390	2252	2371	2701	3176	3447	+9	+175
Utsatt för övergrepp	157	205	280	330	284	363	400	370	465	454	-2	+189
Våld i familjen	166	220	288	325	362	413	518	654	837	823	-2	+396
Total	2800	3086	3743	4305	4723	5199	5602	6319	7136	7316	+3	+161

Orsak anmälan. Kommun. Första halvåret 2021

	Orsak till anmälan										
	Psykisk ohälsa hos barnet	Beteendeproblem	Skolproblem	Relationsproblem i familjen	Förseelse	Egen brottslighet/kriminalitet	Eget missbruk	Omsorgssvikt	Utsatt för övergrepp	Våld i familjen	Total
Sandviken	38	127	25	32	9	45	18	370	72	81	817
Gävle	127	412	94	135	74	155	81	1049	210	359	2696
Söderhamn	25	117	12	33	**	65	46	488	20	80	887
Bollnäs	28	58	8	77	14	33	23	481	73	97	892
Ovanåker	10	8	14	7	0	21	21	229	10	46	366
Ljusdal	14	56	11	11	14	20	**	159	7	41	336
Hudiksvall	33	78	53	44	24	25	34	397	54	72	814
Hofors	15	12	10	0	**	20	**	134	0	6	204
Ockelbo	**	13	**	8	**	6	**	53	0	28	122
Nordanstig	6	39	9	10	**	**	**	87	8	13	182
Total	301	920	241	357	146	392	235	3447	454	823	7316

** Sekretess (fem eller mindre)

Åldersgrupp. Första halvåret 2021. Länet

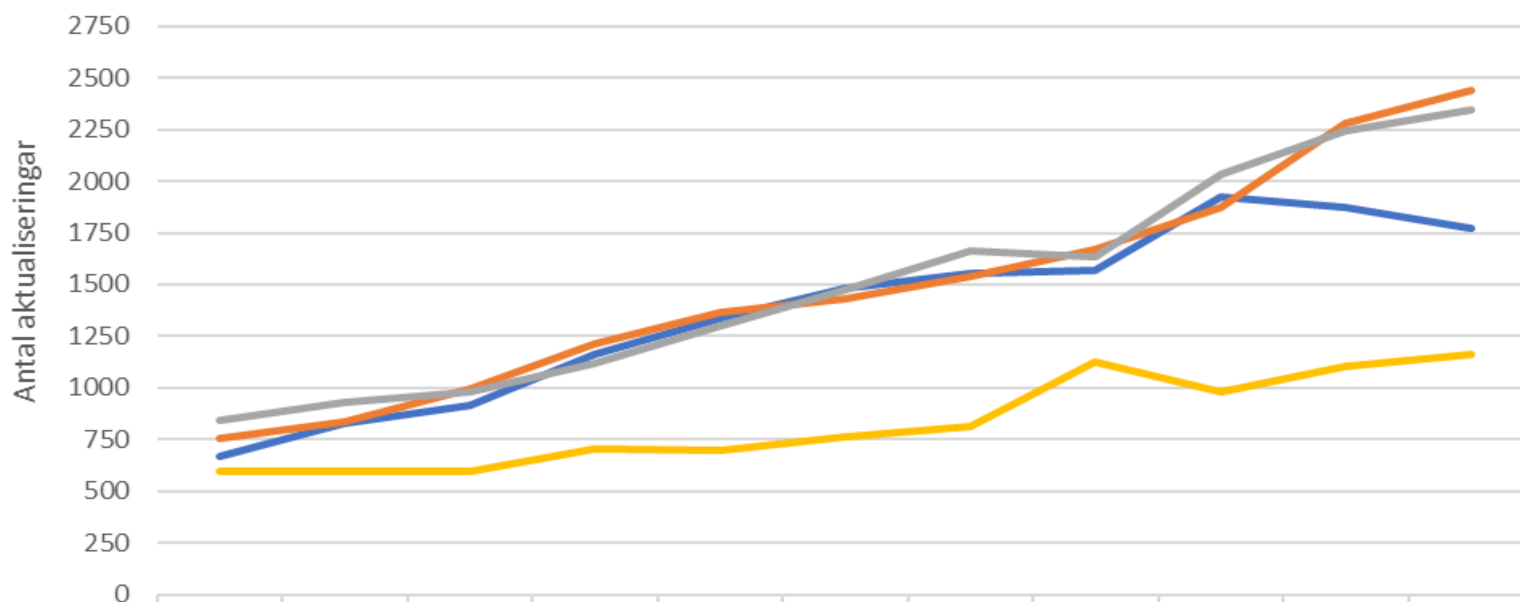
Åldersgrupp

	Antal	Procent
0-6 år	1772	23
7-12 år	2441	32
13-16 år	2348	30
17-20 år	1160	15
Total	7721	100

Bortfall=2

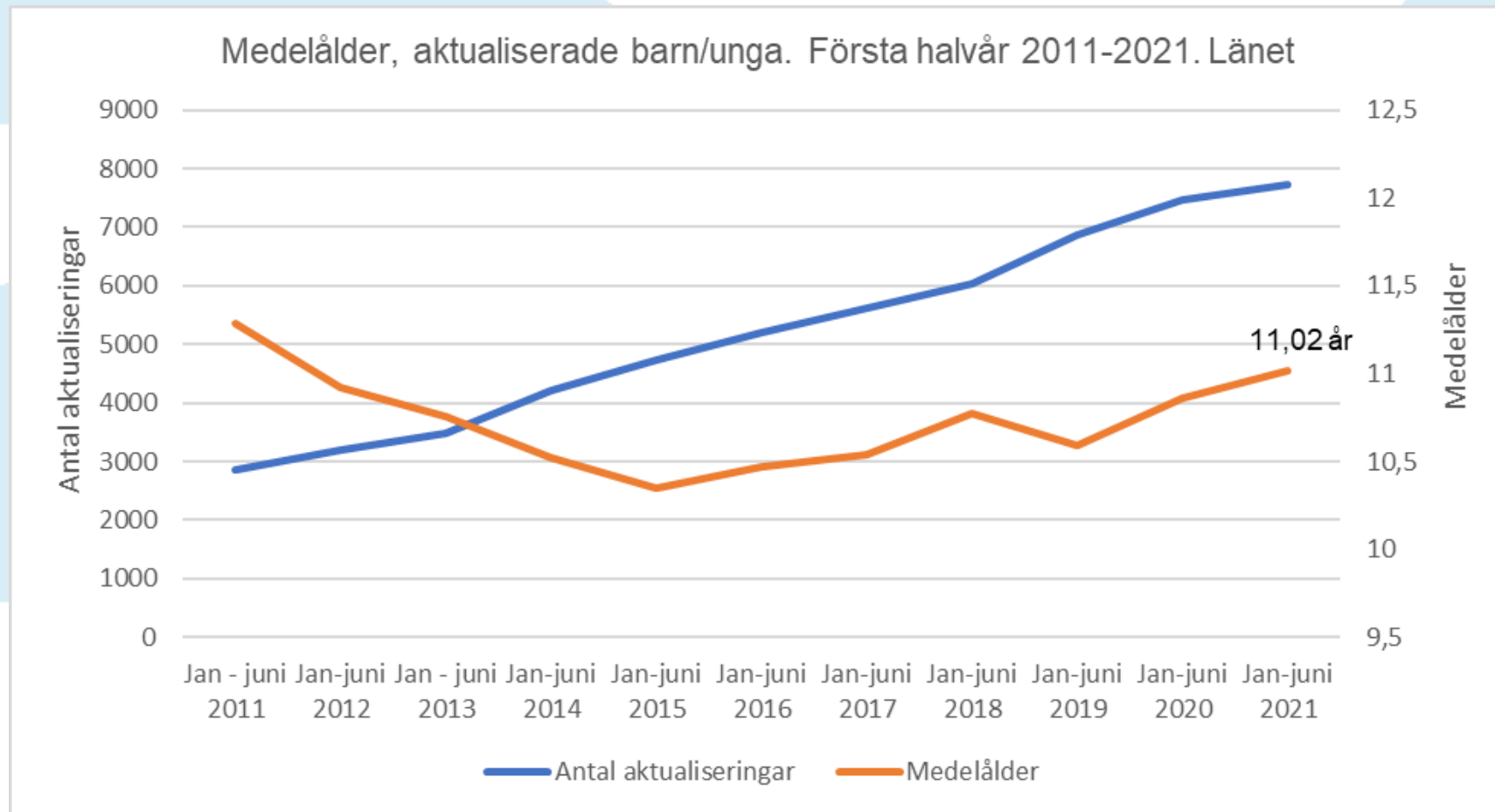
Aktualiseringar, åldersgrupp. Länet

Antal aktualiseringar efter åldersgrupper. Första halvåret 2011-2021. Länet



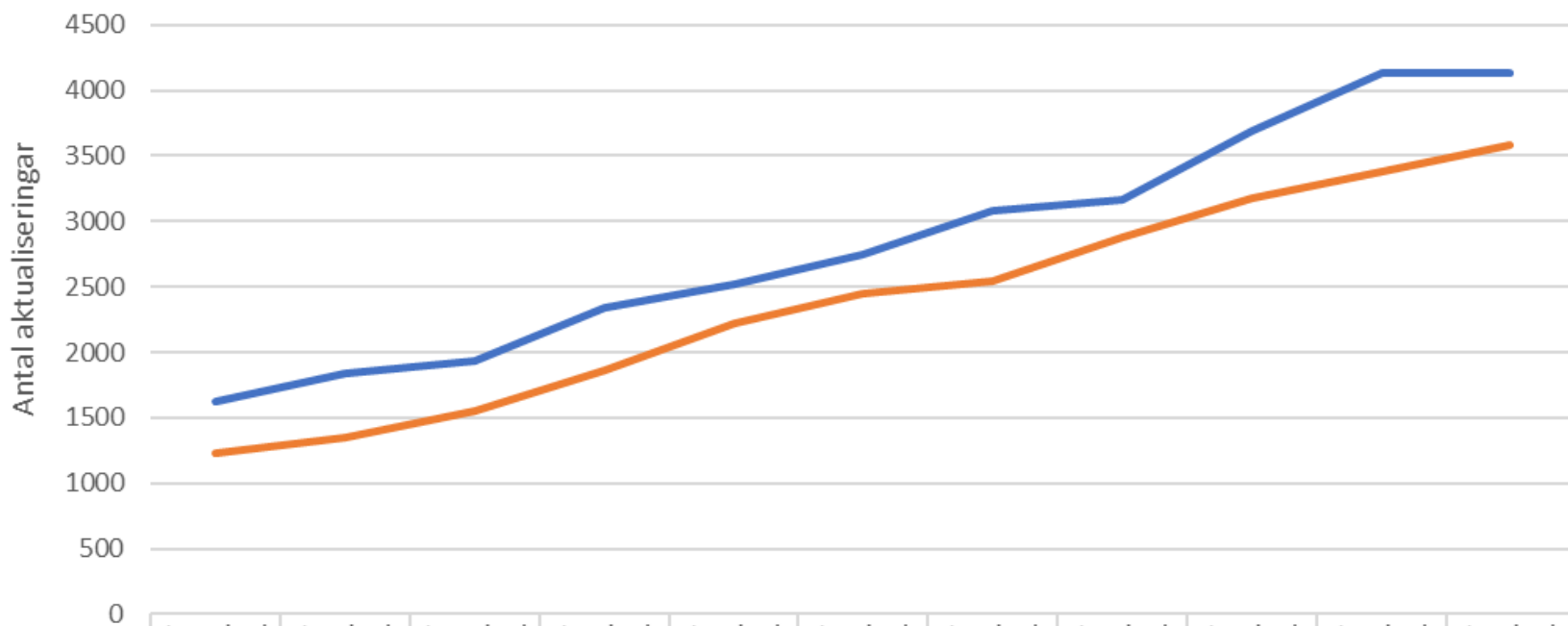
	Jan - juni 2011	Jan-juni 2012	Jan - juni 2013	Jan-juni 2014	Jan-juni 2015	Jan-juni 2016	Jan-juni 2017	Jan-juni 2018	Jan-jun 2019	Jan-jun 2020	Jan-juni 2021
0-6 år	665	827	913	1165	1338	1481	1557	1568	1923	1870	1772
7-12 år	754	837	996	1211	1365	1434	1543	1672	1874	2278	2441
13-16 år	840	932	982	1116	1303	1471	1662	1632	2036	2241	2348
17-20 år	598	594	596	708	700	759	813	1123	981	1101	1160

Medelålder aktualiserade barn/unga. Länet



Aktualiseringar, kön.

Antal aktualiseringar, fördelat kön. Första halvåret 2011-2021. Länet



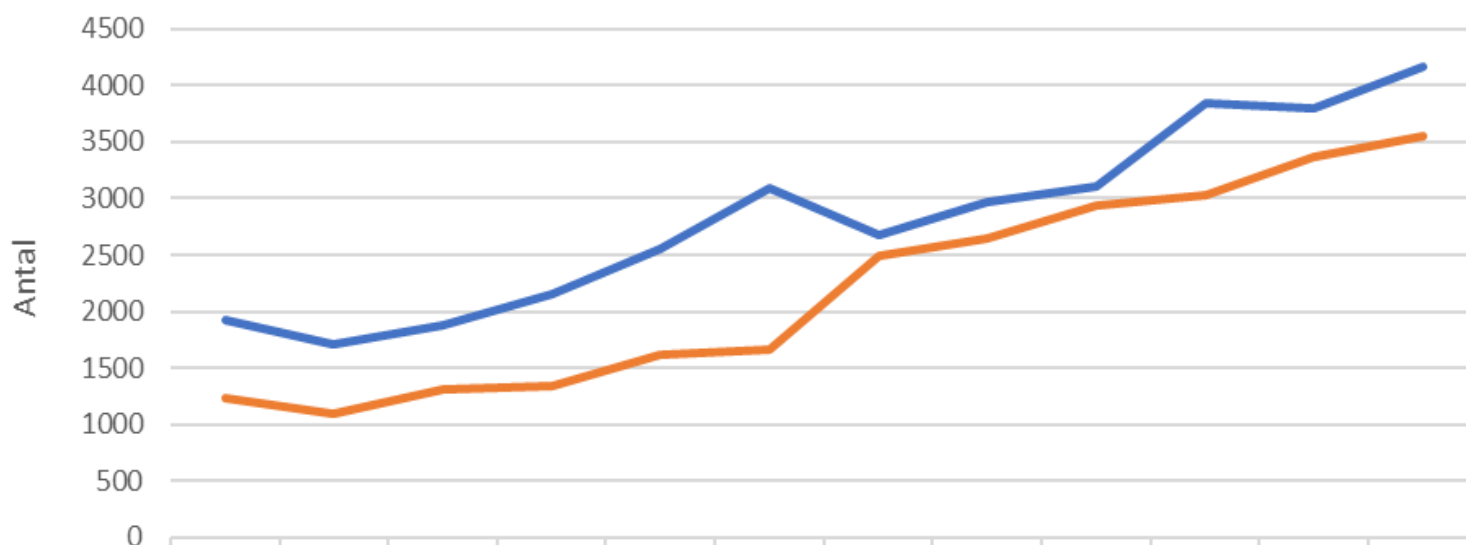
Beslut om utredning. Första halvåret 2021. Länet

	Utredning eller ej		Total
	Inleda utredning	Ej inleda utredning	
Ansökan	379	5	384
	99%	1%	100%
Anmälan	3653	3546	7199
	51%	49%	100%
Yttrande	125	1	126
	99%	1%	100%
Överflyttning av ärende	5	1	6
	83%	17%	100%
Total	4162	3553	7715
	54%	46%	100%

Bortfall=8

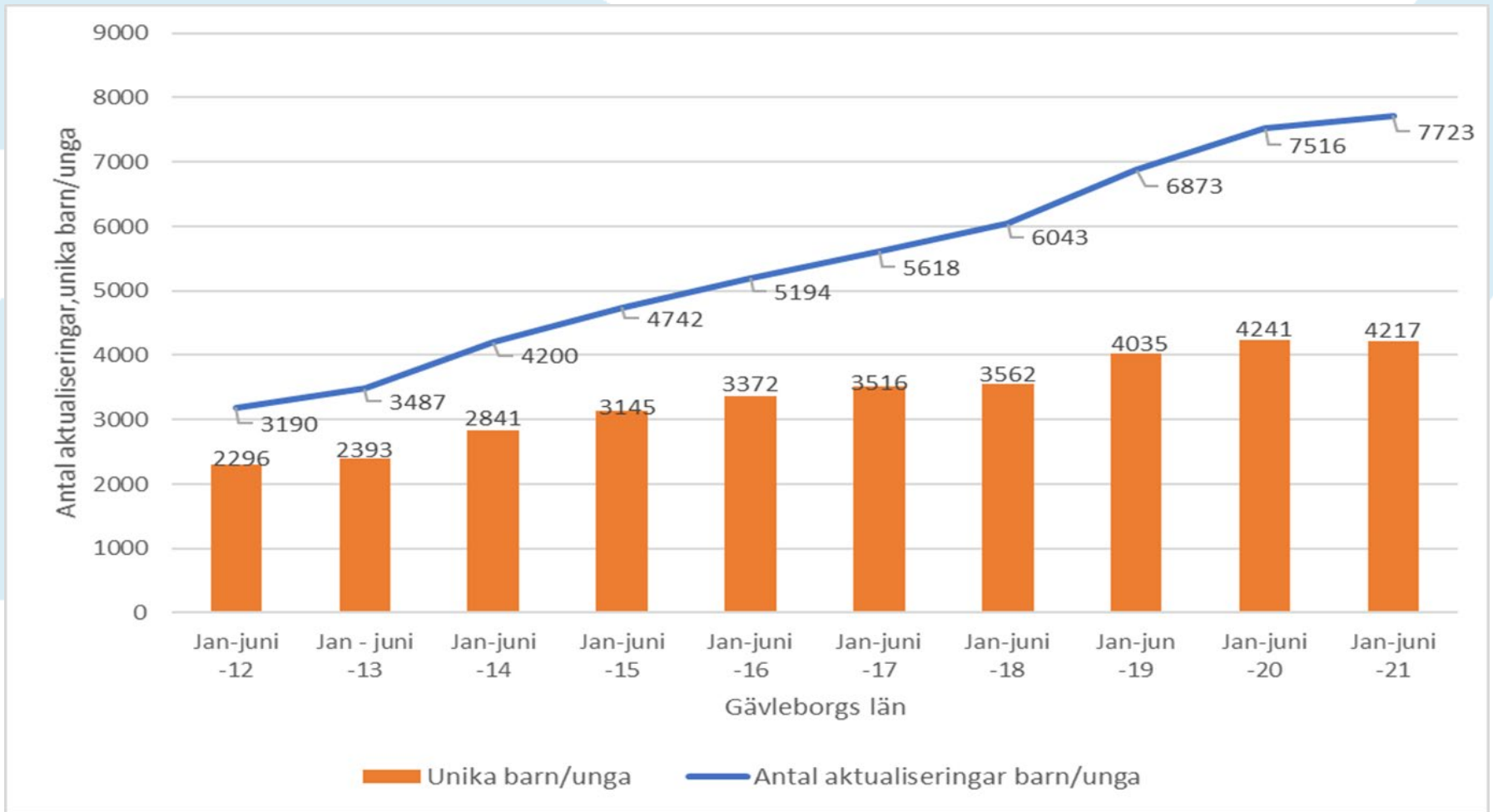
Beslut om utredning. Länet

Inleda eller ej inleda utredning. Första halvåret 2010-2021. Länet



	Jan - juni 2010	Jan - juni 2011	Jan - juni 2012	Jan - juni 2013	Jan - juni 2014	Jan - juni 2015	Jan - juni 2016	Jan - juni 2017	Jan - juni 2018	Jan - juni 2019	Jan - juni 2020	Jan - juni 2021
Inleda utredning	1918	1714	1879	2152	2547	3084	2679	2963	3105	3838	3796	4162
Ej inleda utredning	1235	1094	1309	1335	1612	1658	2499	2638	2935	3032	3367	3553

Återaktualiseringar Barn och unga



Analys; Återaktualiseringar Barn och unga

Föregående bild över återaktualiseringar av barn och unga, dvs. att ett barn aktualiseras mer än en gång under en uppföljningsperiod, visar att antal unika barn inte ökar i samma takt som antalet aktualiseringar till socialtjänsten. Ökningen består också till största delen av anmälningar. Forskningen har angivit ett antal tänkbara delförklaringar till ökningen av anmälningar till socialtjänsten (se Wiklund):

- Fler anmälare än tidigare, t.ex. anmälningar från privatpersoner och anhöriga har ökat över tid. Vilket i sin tur kan bero på:
 - Tillgängligheten hos socialtjänsten har förbättrats, t.ex. mottagningsenheter med en ingång till socialtjänsten, enkla kontaktvägar (mejl, e-tjänster). Information via kommunernas hemsida om hur man anmäler och vad som händer efter en anmälan.
 - Attitydförändring hos medborgare/myndigheter, att agera när man kommer i kontakt med utsatta barn. Minskad tolerans för vad vi tycker att ett barn ska behöva stå ut med.
- Ökad samverkan mellan socialtjänsten och verksamheter som möter barn (ex. skolan), vilket leder till en ökad medvetenhet om anmälningsskyldigheten och kontaktvägar in i socialtjänsten.

Wiklund, S. (2006). *Den kommunala barnvården – om anmälningar, organisation och utfall.*

Wiklund, S. (2008). Individ- och familjeomsorgens barnvårdsarbete, i Bergmark, Lundström, Minas & Wiklund (red.). *Socialtjänsten i blickfånget. Organisation, resurser och insatser*