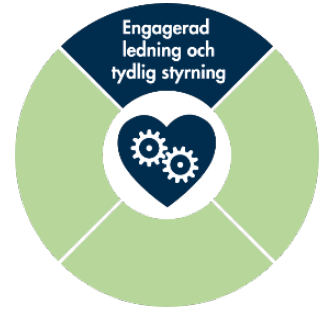




# Kvalitets- och patient-säkerhetsberättelse 2021

- kortversion

# Grundläggande förutsättning för säker vård



## » Engagerad ledning och tydlig styrning

*En grundläggande förutsättning för en säker vård är en engagerad och kompetent ledning och tydlig styrning av hälso- och sjukvården på alla nivåer.*

Övergripande mål och strategier Region Gävleborg

God och Nära vård i Gävleborg med ett personcentrerat arbetssätt som utgår från individens behov och förutsättningar.

Vården ska vara jämlik, resurseffektiv och av hög kvalitet. Nationella utarbetade vårdförlopp ska vara personcentrerade och sammanhållna - samarbetet med våra kommuner ska utvecklas ytterligare i syfte att skapa ett bättre omhändertagande av våra patienter.

Hållbart medarbetarskap och ledarskap med stabil och varaktig bemanning, egna medarbetare som trivs och använder sin möjlighet att påverka vårdens kvalitet, vår gemensamma arbetsmiljö och utvecklar vården tillsammans med våra patienter.

# Grundläggande förutsättning för säker vård



## » En god säkerhetskultur

*En grundläggande förutsättning för en säker vård är en god säkerhetskultur. Organisationen ger då förutsättningar för en kultur som främjar säkerhet. Arbetet med att förbättra patientsäkerhetskulturen har fortsatt på olika nivåer i organisationen trots pandemin.*

Patientsäkerhetskulturen inom Region Gävleborg följs upp årligen genom att mäta hållbart säkerhetsengagemang (HSE) i medarbetarenkäten. Resultatet för 2021 visar ett högre värde än före pandemin, HSE-index på 80 jämfört med 75 2019, bägge utfallen är höga sett ur ett nationellt perspektiv. Det är framför allt tre frågor som visar ett bättre resultat.

### Andel positiva svar

Patientsäkerhetsfråga	2019	2021
Min chef ger förutsättningar för att bedriva en säker vård	73 %	80 %
På min arbetsplats anpassar vi arbetet så att säkerheten bevaras när förutsättningarna ändras	72 %	80 %
På min arbetsplats erbjuder vi patienterna att vara delaktiga i vård patientsäkerhetsarbete	42 %	53 %

# Grundläggande förutsättning för säker vård



## » Adekvat kunskap och kompetens

*En grundläggande förutsättning för en säker vård är att det finns tillräckligt med personal som har adekvat kompetens och goda förutsättningar för att utföra sitt arbete.*

## Kompetensutveckling och fortbildning

- ✓ Under pandemin säkrades genomförandet av kliniska utbildningar.
- ✓ 50 sjuksköterskor har erbjudits betald specialistsjuksköterskeutbildning.
- ✓ Beslut att ge möjlighet till att obegränsat utöka antalet ST-läkare i allmänmedicin.

## Systemförståelse

- ✓ Utbildning i förändringsledning till alla chefer.

# Grundläggande förutsättning för säker vård



## » Patienten som medskapare

*En grundläggande förutsättning för en säker vård är patientens och de närståendes delaktighet. Vården blir säkrare om patienten är välinformerad, deltar aktivt i sin vård och ska så långt som möjligt utformas och genomföras i samråd med patienten. Att patienten bemöts med respekt skapar tillit och förtroende.*

## Patient och närståendes medverkan i regionen

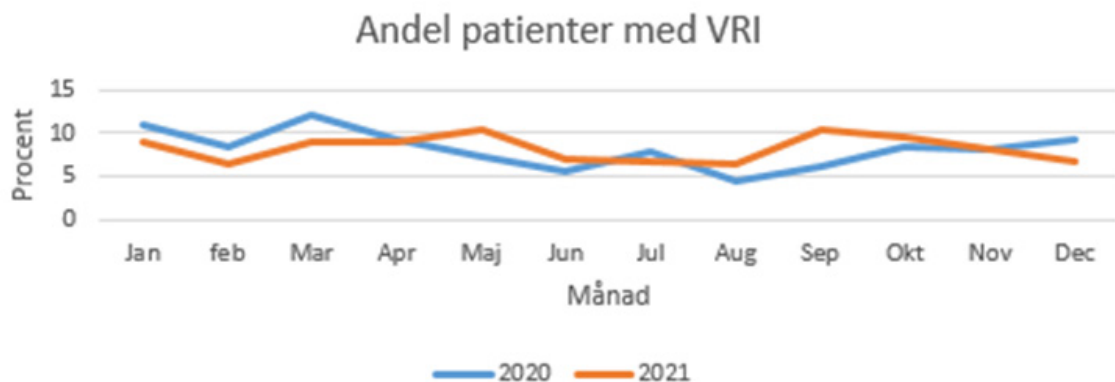
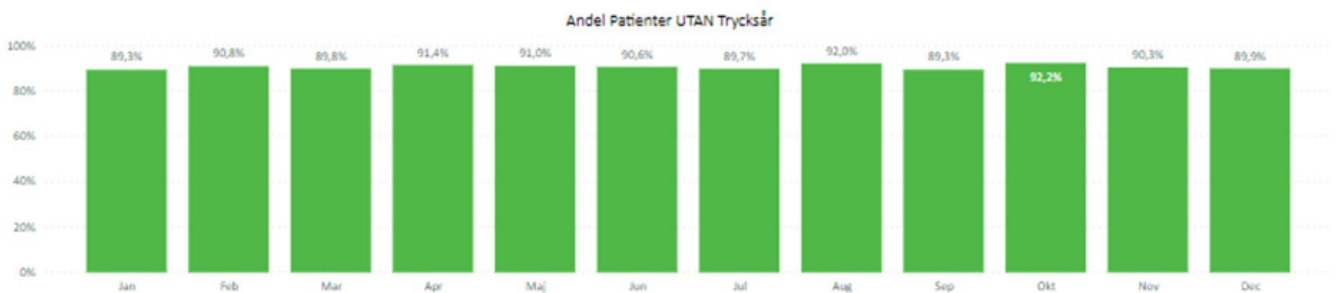
	Medverkan i den egna vårdssituationen	Medverkan i utvecklingen av hälso- och sjukvården	Medverkan i ledning och styrning av hälso- och sjukvården
<b>Micronivå</b> (Patientnära verksamhet)	<ul style="list-style-type: none"> <li>Medverkan i den egna vårdssituationen – patienten är en jämbördig part i vårdteamet</li> </ul>	<ul style="list-style-type: none"> <li>Patientberättelser</li> <li>Patientbank Cancer</li> <li>Patientnämnden</li> <li>Patienterfarenheter utifrån egen vårdssituation</li> </ul>	–
<b>Mesonivå</b> (Verksamhetsnivå/ Brukarråd/ Arbetsgrupper)	–	<ul style="list-style-type: none"> <li>Brukarråd Syn/Hörsel/Psykiatri/Cancer**</li> <li>Arbetsgrupper/processteam inom Kunskapsstyrningen*</li> <li>Arbetsgrupper för utveckling av vårdprocess*</li> <li>Referensgrupp medborgare*</li> </ul>	–
<b>Macronivå</b> (Övergripande ledning och styrning/ Strategisk nivå/ Struktur och organisation)	–	<ul style="list-style-type: none"> <li>Patient- och närståenderåd RCC</li> </ul>	<ul style="list-style-type: none"> <li>Funktionsrättsråd Gävleborg</li> <li>Samverkansgrupp för frågor om funktionsnedsättning</li> <li>Pensionärsråd</li> <li>Barn- och ungdomsråd</li> </ul>

# Agera för säker vård

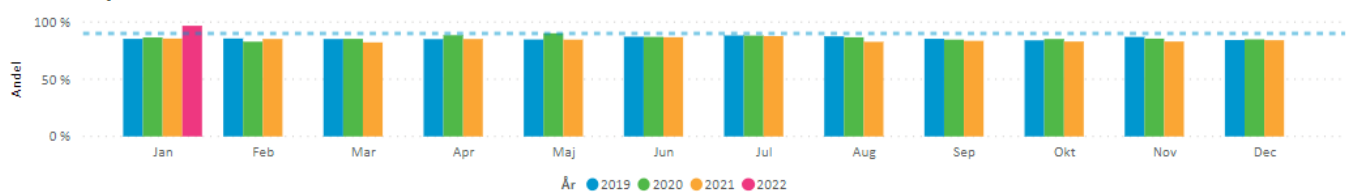


## 1. Öka kunskap om inträffade vårdskador

*Genom identifiering, utredning samt mätning av skador och vårdskador ökar kunskapen om vad som drabbar patienterna när resultatet av vården inte blivit det som avsetts. Kunskap om bakomliggande orsaker och konsekvenser för patienterna ger underlag för utformning av åtgärder och prioritering av insatser.*



### Korrekt följsamhet



# Agera för säker vård



## 2. Tillförlitliga och säkra system och processer

*Genom att inkludera systematiskt patientsäkerhetsarbete som en naturlig del av verksamhetsutvecklingen kan både de reaktiva och proaktiva perspektiven på patientsäkerhet bejakas. Genom att minska oönskade variationer stärks patientsäkerheten.*

### **Hygienkommitté**

För att säkerställa ett gott regionövergripande, sammanhållet arbete i vårdhygieniska frågor togs beslut om inrättandet av en hygienkommitté.

### **Omvårdnadsråd**

Omvårdnadsrådet bildades med uppdrag att bevaka och arbeta med omvårdnadsfrågor på strategisk regional nivå.

### **Medicinteknik**

Ett förarbete genomfördes avseende upprättandet av en lokal organisation för ordnat införande av medicintekniska produkter. Ett förslag till uppdrag och organisation planeras vara färdigt under våren 2022.

# Agera för säker vård



## 3. Säker vård här och nu

*Hälso- och sjukvården präglas av ständiga interaktioner mellan människor, teknik och organisation. Förutsättningarna för säkerhet förändras snabbt och det är viktigt att agera på störningar i närtid.*

### **Vaccinationer**

Arbetet med att tillgodose befolkningens behov av vaccinationer mot covid-19 bedrevs under hela året.

### **Smittspårning**

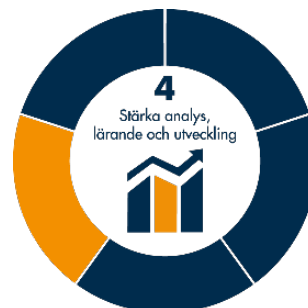
För att säkerställa att smittspårningen av covid-19 genomfördes enligt föreskrifter för allmänfarlig, anmälningspliktig, samhällsfarlig och smittspårningspliktig sjukdom har Centrala smittspårningsenheten, Smittskydd, enheten för vårdhygien och Infektion i samverkan hanterat den smittspårning som krävdes.

### **Min vård Gävleborg**

Arbetet med implementering av den digitala plattformen Min vård Gävleborg intensifierades. Kontinuerligt arbete pågår med att utveckla nya arbetsätt och förbereda medarbetarna för en ny plattform samt en ny väg in i vården för patienterna. Under 2021 erbjöds endast vårdinitierade ärenden där patienter kunde erbjudas digitala besök eller möjlighet till digital kommunikation med vårdpersonalen.



# Agera för säker vård



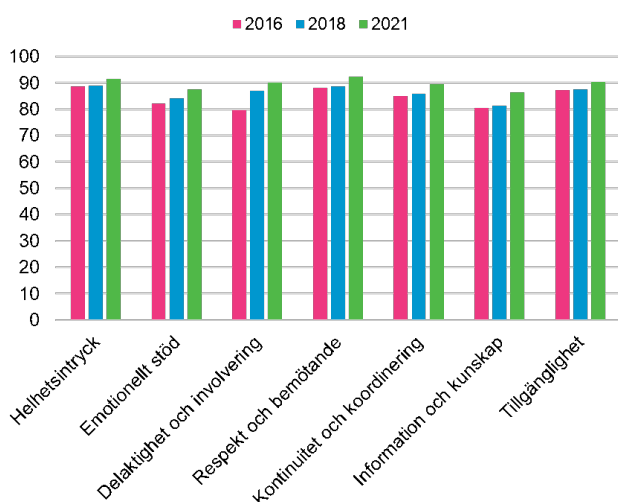
## 4. Stärka analys, lärande och utveckling

*Analys och lärande av erfarenheter är en del av det fortlöpande arbetet inom hälso- och sjukvården. När resultaten används för att förstå vad som bidrar till säkerhet, hållbarhet, önskvärd flexibilitet och goda resultat, kan verksamheten utvecklas så att kvaliteten och säkerheten ökar och risken för vårdskador minskar.*

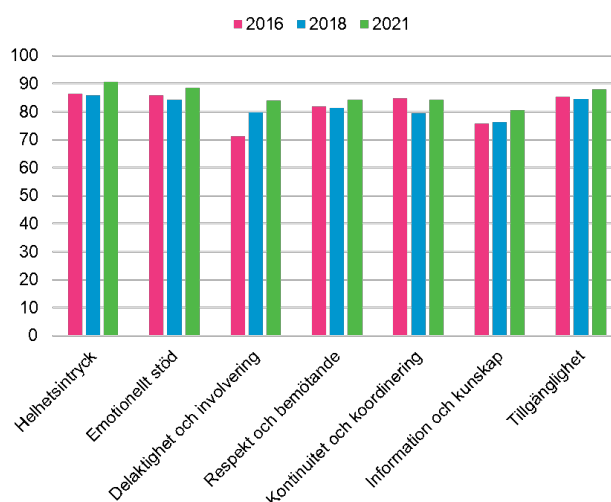
Trots att vården hanterar klagomål av olika slag är det viktigt att komma ihåg att de flesta patienter är nöjda med vården. Det finns viktiga erfarenheter och lärdomar att hämta i patienters och närståendes berättelser och i de utredningar som görs utifrån rapporterade avvikelser.

Nationella patientenkäter har genomförts under året. Tidigare undersökningar gjordes 2016 och 2018, resultaten har överlag förbättrats sedan 2016 års undersökning. Jämfört med riket ligger Gävleborg i nivå med eller något högre än riket på de flesta dimensioner 2021.

Region Gävleborg dimensioner öppen vård



Region Gävleborg dimensioner sluten vård



# Agera för säker vård



## 5. Öka riskmedvetenhet och beredskap

*Alla delar av vården behöver planera för en hälso- och sjukvård som flexibelt kan anpassas till kortsiktigt eller långsiktigt förändrade förhållanden med bibehållen funktionalitet, även under oväntade förhållanden. I patientsäkerhets sammanhang beskrivs detta som resiliens.*

### **Kliniskt träningscentrum**

Kliniskt träningscentrum är en viktig del av ett modernt patientsäkerhetsarbete. Enheten arbetar som stöd i förbättringsarbeten, utveckling, avvikelshantering, beredskap och förebyggande arbete med personalsäkerhet för ökad patientsäkerhet nu och i framtiden.

### **Regional handlingsplan för patientsäkerhet**

Arbetet med framtagandet av handlingsplanen har bedrivits under året, ett antal prioriterade områden har identifierats. Målet är att regionens verksamhetsplan 2023 ska innehålla prioriterade patientsäkerhetsmål med överenskomna aktiviteter och målvärden.

# Mål, strategier och utmaningar 2022

- ✓ Region Gävleborgs handlingsplan för patientsäkerhet
  - Prioriterade områden beslutas i Hälso-och sjukvårdens ledningsgrupp
  - Aktivitetsplan tas fram
- ✓ En vård fri från vårdskador på grund av vårdrelaterade infektioner och läkemedelsfel.

## Förslag på prioriterade områden för patientsäker vård:

- ✓ Säkra processer i vårdens övergångar
- ✓ Läkemedelsförskrivning
- ✓ Samsyn mellan vårdgivare om patienters medicinska och omvårdnadsinsatser
- ✓ Patienten som medskapare.

