



Samverkansöverenskommelse mellan Gävle kommun och Region Gävleborg angående prevention av könsstympning av flickor och kvinnor i stadsdelen Sättra

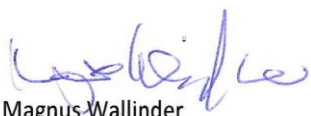
Innehållsförteckning

Underskrifter.....	3
Bakgrund	5
Ett globalt problem	5
Arbetet har intensifierats i Sverige	5
Familjecentralen i Sätra initierade samverkansprojekt.....	6
Samverkansöverenskommelse	8
Målgrupp	8
Syfte.....	8
Åtaganden.....	8
De samverkande verksamheterna	9
Organisationsstruktur	10
Tidplan och uppföljning.....	10
Verksamhetsbeskrivningar för de samverkande verksamheterna	11
Bilaga	20

Underskrifter


Denna samverkansöverenskommelse har arbetats fram av representanter från verksamheter inom Gävle kommun och Region Gävleborg. Syftet med samverkansöverenskommelsen är att förebygga och upptäcka könsstymning av flickor och kvinnor. Detta ska ske genom ett nära samarbete mellan samverkansparterna, ett gott bemötande och tillgång till god vård, stöd och hjälp utifrån beprövad erfarenhet och kunskap.

Samverkansöverenskommelsen gäller från den 1 juli 2022 och tills vidare samt att den följs upp minst en gång per år.



Magnus Wallinder

Rektor Sättra rektorsområde



Anne Jäder

Verksamhetschef Elevhälsan Gävle kommun



Marie Olsson

Enhetschef Central elevhälsa Gävle kommun

Annelie Pettersson

Enhetschef Central elevhälsa Gävle kommun




Annika Proos

Rektor Sättra förskoleområde



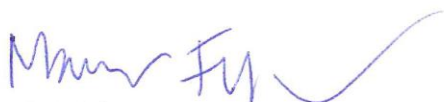
Pia Gabrielli

Verksamhetschef Förebyggande och kompetens Gävle kommun



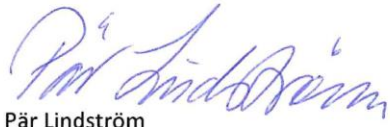
Margareta Kärlin

Rektor Sörby förskoleområde



Maria Fyhr

Vårdenhetschef Familjhälsan östra Gästrikland



Pär Lindström

Barnhälsovårdsöverläkare Region
Gävleborg



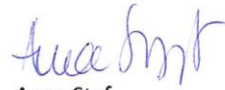
Birgitta Hemlin

Vårdenhetschef Sätra
Din hälsocentral



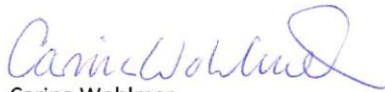
Zohreh Khosh Bakht

Verksamhetschef Kvinnosjukvården
Region Gävleborg



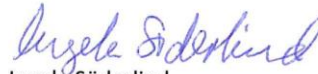
Anna Styf

Verksamhetschef Barn- och
ungdomssjukvården Region Gävleborg



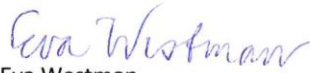
Carina Wohlmer

Verksamhetschef Myndighetskontoret
Välfärd Gävle kommun



Ingelä Söderlind

Verksamhetschef Myndighetskontoret
Välfärd Gävle kommun



Eva Westman

Verksamhetschef Myndighetskontoret
Välfärd Gävle kommun

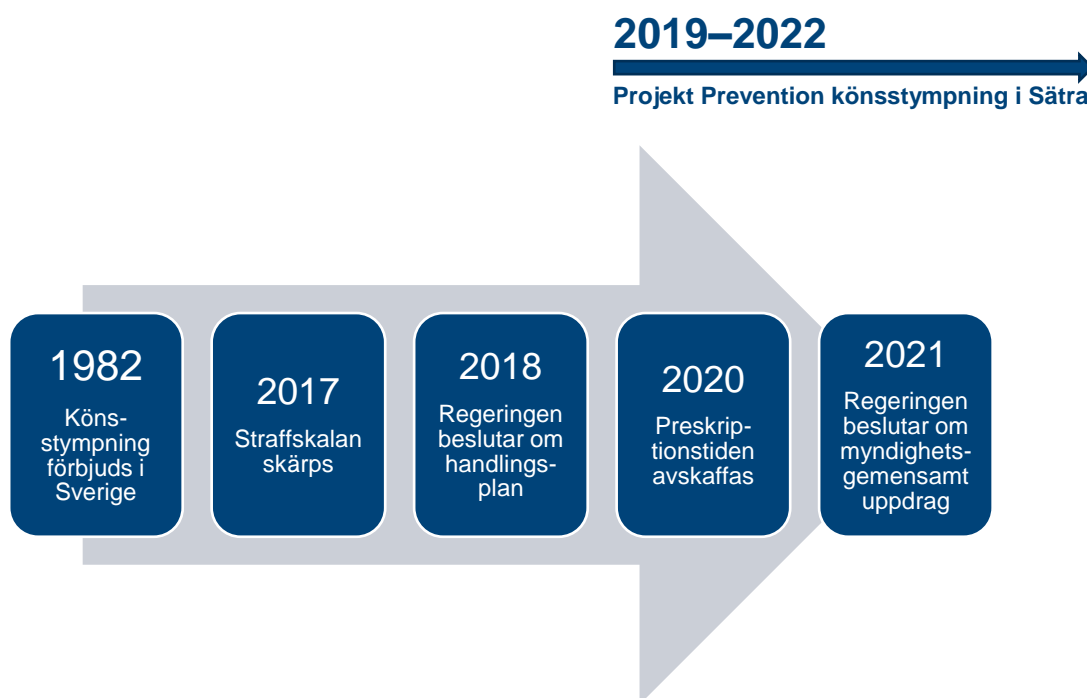
Bakgrund

Könsstympling av flickor och kvinnor är en allvarlig kränkning som medför ett stort lidande. Av FN, EU och andra organisationer och myndigheter ses könsstympling av flickor och kvinnor idag som ett uttryck för hedersrelaterat våld och förtryck, och som en kränkning av barns och kvinnors mänskliga rättigheter.

Ett globalt problem

Omkring 3,9 miljoner flickor könsstymplas varje år världen över. Med den nuvarande utvecklingen beräknas antalet flickor som könsstymplas varje år ha stigit till 4,6 miljoner år 2030. De länder där flest flickor utsätts för övergreppet är Somalia (97 %), Guinea (92 %), Djibouti (88 %) och Mali (86 %). UNICEF uppskattar att mer än 200 miljoner flickor och kvinnor som lever idag har utsatts för någon form av könsstympling i de 30 länder i Afrika och Mellanöstern där sedvänjan är främst förekommande. Av dessa är 44 miljoner flickor under 15 år (UNICEF 2020).

Arbetet har intensifierats i Sverige



Könsstympling av flickor och kvinnor är förbjudet i Sverige sedan 1982 men få fall av fällande domar finns. 2017 skärptes straffskalan och 2020 avskaffades

preskriptionstiden. I Socialstyrelsens delredovisning 2020 av inventering av vård för kvinnor och flickor som har varit utsatta för könsstympning uppmärksammar man att det finns ca tio könsstympade flickor under 18 år som är födda i Sverige som sökt vård mellan åren 2012 och 2018.

Regeringen beslutade 2018 om en handlingsplan mot könsstympning av flickor och kvinnor och i samband med detta fick flera myndigheter uppdrag på området. Arbetet intensifierades när regeringen i april 2021 beslutade om ett myndighetsgemensamt uppdrag där ett flertal myndigheter ska genomföra åtgärder för att förebygga och bekämpa könsstympning av flickor och kvinnor. Regeringen skriver:

”Könsstympning av flickor och kvinnor är en allvarlig kränkning som medför stort lidande och är ett uttryck för hedersrelaterat våld och förtryck. Det är en kränkning av barns och kvinnors rättigheter. Arbetet mot könsstympning är långsiktigt och behöver fortsätta utvecklas genom ökad kunskap, effektiva arbetsätt och ett nära samarbete mellan berörda aktörer på nationell, regional och lokal nivå”.

Familjecentralen i Sätra initierade samverkansprojekt

Redan 2019 påbörjades projektet *Prevention könsstympning* i stadsdelen Sätra i Gävle efter att Familjecentralen i Sätra initierat behovet. Familjecentralen är en samverkansform mellan Region Gävleborg och Gävle kommun. Verksamheten innefattar mödrahälsovård, barnhälsovård, öppen förskola och förebyggande socialtjänst. Verksamheten erbjuder bland annat föräldragrupper och i det sammanhanget lyftes frågor om könsstympning från föräldrar. Frågan lyftes också av andra samarbetspartners i stadsdelen Sätra.

Projektets syfte var att förebygga och upptäcka könsstympning av flickor och kvinnor. De medverkande verksamheterna var familjecentralen, mödrahälsovården, barnhälsovården, socialtjänsten, förskolor, skolor, hälsocentralen, kvinnokliniken, barnkliniken, ungdomsmottagningen och Barnahus Gävleborg.

Projektets mål har varit att:

- ge verksamheterna grundkunskaper om hedersrelaterat våld och förtryck och då specifikt kring könsstypning.
- verksamheterna ska ta fram interna rutiner/handlingsplan och utvecklat samverkan mellan varandra.
- ge verksamheterna kunskap om hur man ställer frågor och pratar om könsstypning.
- ge verksamheterna kunskap om vart man kan vända sig för att få eget stöd i arbetet samt hur man hjälper behövande vidare till andra verksamheter.
- verksamheterna tillsammans ska ta fram en samverkansöverenskommelse.

Projektet avslutades sista juni 2022.

Samverkansöverenskommelse

Utgångspunkten för samverkan är en gemensam uppfattning om de samhällsutmaningar som finns lokalt, samt en förståelse för att samverkan skapar förutsättningar för ett effektivt förebyggande arbete.

I socialtjänstlagen och hälso- och sjukvårdslagen finns likalydande bestämmelser om att samverka med varandra för att förebygga ohälsa och att barn far illa.

Samverkansöverenskommelsen är ett verktyg för att skapa struktur och systematik i samverkan med varandra. Överenskommelsen ska bidra till att ge ett helhetsperspektiv och skapa samsyn i att förebygga och upptäcka könsstymning.

Målgrupp

Yrkesverksamma som möter gravida, barn och ungdomar 0–18 år och deras föräldrar.

Syfte

De samverkande parterna som kommit överens om att samverka har valt att se det som en *gemensam angelägenhet* att tillgodose det ansvar verksamheterna har.

Syftet med samverkansöverenskommelsen är att förebygga och upptäcka könsstymning av flickor och kvinnor. Detta ska ske genom ett nära samarbete mellan samverkansparterna, ett gott bemötande och tillgång till god vård, stöd och hjälp utifrån beprövad erfarenhet och kunskap.

Åtaganden

De samverkande verksamheterna åtar sig:

- att regelbundet träffas för att utbyta erfarenheter och följa upp samverkan.
- att personal inom de samverkande verksamheterna ska erhålla grundläggande kunskap om hedersrelaterat våld och förtryck med fördjupning mot könsstymning.

- att informera de som kommer från riskländer om könsstympning utifrån varje verksamhets förutsättningar, *se verksamhetsrutiner!*
- att fråga de som kommer från riskländer om könsstympning utifrån varje verksamhets förutsättningar, *se verksamhetsrutiner!*
- att erbjuda råd, stöd och vård till flickor och kvinnor som riskerar att utsättas eller är utsatta för könsstympning.
- att utvärdera och uppdatera verksamhetsrutinerna regelbundet.
- att informera om samverkansöverenskommelsen till flickor och kvinnor som riskerar att utsättas eller är utsatta för könsstympning.
- att alltid inhämta ett muntligt/skriftligt samtycke från de stöd- eller vårdbehövande för kontakt med annan verksamhet.

De samverkande verksamheterna

- Familjecentralen i Sätra, Region Gävleborg och Gävle kommun
- Mödrahälsovården i Sätra, Region Gävleborg
- Barnhälsovården i Sätra, Region Gävleborg
- Öppna förskolan i Sätra, Gävle kommun
- Förskolorna i Sätra, Gävle kommun
- Grundskolorna i Sätra, Gävle kommun
- Hälsocentralen i Sätra, Region Gävleborg
- Socialtjänsten i Gävle kommuns förebyggande- och myndighetsverksamheter som arbetar med barn och ungdomar och deras familjer
- Kvinnokliniken Gävle sjukhus, Region Gävleborg
- Barnkliniken Gävle sjukhus, Region Gävleborg
- Ungdomsmottagningen i Gävle, Region Gävleborg
- Barnahus Gävleborg, Gävleborgs län

Organisationsstruktur

Samverkan leds av Familjecentralen i Sättras ledningsgrupp och familjecentralens samordnare ansvarar för att samordna samverkan. Samordnarens uppdrag är att se till att de samverkande verksamheterna möts 2–4 ggr/år för att se över hur samverkan fungerar, utbyta erfarenheter och för att informera varandra om ny kunskap/forskning. Ledningsgruppen och samordnaren bokar in regelbundna möten för att följa upp samverkan.

Tidplan och uppföljning

Samverkansöverenskommelsen gäller från den 1 juli 2022 och tills vidare samt att den följs upp minst en gång per år.

Verksamhetsbeskrivningar för de samverkande verksamheterna

Sätra rektorsområde

Skolväsendet vilar på demokratins grund. Skollagen slår fast att utbildningen inom skolväsendet syftar till att elever ska inhämta och utveckla kunskaper och värden. Den ska främja alla elevers utveckling och lärande samt en livslång lust att lära.

Utbildningen ska förmedla och förankra respekt för de mänskliga rättigheterna och de grundläggande demokratiska värderingar som det svenska samhället vilar på.

Enligt den nya läroplanen som trädde i kraft 1 juli 2022 ska skolan bland annat motverka hedersrelaterat våld och förtryck. Detta ska förebyggas och bemötas med kunskap och aktiva insatser.

Sätra rektorsområde består av fyra enheter fördelat på Sätraängsskolan (förskoleklass), Ulvsättersskolan (åk 1–3). Lilla Sätmaskolan (åk 4–5) samt Stora Sätmaskolan (åk 6–9). All personal inom rektorsområdet får kontinuerlig fortbildning inom hedersrelaterat våld och könsstymning samt att enheterna har utsett ansvariga på varje skola att driva dessa frågor. Sätra rektorsområde har också tagit fram en handlingsplan med information och riktlinjer om hur vi ska arbeta med att upptäcka, förebygga och motverka hederskultur och kvinnlig könsstymning utifrån Skolverkets stadgar. All personal inom rektorsområdet har extra stöd från trygghetsteam, elevhälsan samt rektorer för att möta eleverna i dessa frågor.

Elevhälsan i Sätra

Skolans elever har tillgång till elevhälsa med medicinska, psykologiska, psykosociala och specialpedagogiska insatser. Elevhälsans uppdrag är att stödja elevernas fysiska, psykiska och sociala hälsa samt stödja elevernas utveckling mot utbildningens mål genom att främst arbeta förebyggande och hälsofrämjande. I det individuellt inriktade arbetet har elevhälsan ett särskilt ansvar för att undanröja hinder för varje enskild elevs lärande och utveckling.

Elevhälsan ska verka för goda levnadsvanor hos eleverna, uppmärksamma tecken på ohälsa och arbeta med elevernas arbetsmiljö till exempel skolans värdegrund och kränkande behandling. För de medicinska insatserna finns tillgång till skolläkare och skolsköterska. Eleverna har också tillgång till psykolog och kurator samt personal med specialpedagogisk kompetens.

Alla elever erbjuds ett hälsobesök hos skolsköterskan som består av hälsokontroller samt ett hälsosamtal i förskoleklass, årskurs 2, 4 och 7 samt på gymnasiet i årskurs 1. Vid hälsobesöken ska skolsköterskan identifiera problem eller symptom hos eleven som kan vara tecken på könsstympning och som kan innebära behov av ytterligare insatser. Medicinska elevhälsan erbjuder enklare sjukvårdsinsatser, exempelvis öppen mottagning. Det är ett sätt att vara tillgänglig för eleverna och därmed kunna identifiera olika signaler om exempelvis könsstympning, hälsorisker och hälsoproblem. Särskild uppmärksamhet riktas mot flickor från de länder där könsstympning är vanligt. Skolkuratorerna har möjlighet att identifiera olika signaler om hedersrelaterat våld och könsstympning genom bland annat enskilda stödjande elevsamtal, föräldrakontakter, konsultationer till pedagoger och skolledning och skolsociala utredningar. Genom skolkuratorernas kompetens gällande systemteoretiskt tänkande och psykosociala faktorerers betydelse bidrar de med en helhetssyn kring elevernas livssituation.

Sätra förskoleområde

Förskolan vilar på demokratins grund och alla former av hedersrelaterat våld och förtryck är oförenliga med den värdegrund som uttrycks i skollagen och förskolans läroplan LpFö 18 samt Barnkonventionen. Arbetet med jämställdhet och barns rättigheter är utgångspunkterna för vårt arbete.

Sätra förskoleområde består av sju förskolor och även en tillfällig som öppnas vid behov. Majgårdens förskola är områdets pilotförskola som ska fungera som den vägledande i området.

Två pedagoger ingår i referensgruppen vilket innebär att de har särskilt ansvar att föra information vidare och även fungera som rådgivare i frågor som rör hedersrelaterat förtryck och kvinnlig könsstympning. En film och PowerPoint är skapad och ska ses av all personal i området.

All personal i området har stöd från rektor och biträdande rektorer samt även familjecentralen, mottagningsenheten på socialtjänsten och Barnahus dit man kan vända sig vid frågor och oro.

Familjecentralen i Sätra

Familjecentral Sätra riktar sig till blivande föräldrar samt föräldrar med barn i åldrarna 0–6 år bosatta i Sätra hälsocentrals upptagningsområde. Gävle kommun och Region Gävleborg samverkar genom att samordna personal- och verksamhetsresurser i gemensamma lokaler och verksamhetsmöten. Utifrån ett generellt hälsofrämjande och förebyggande perspektiv erbjuds familjerna en mötesplats med tillgång till ett samlat och lättillgängligt stöd av god kvalitet från familjecentralens olika professioner.

Mödrahälsovård, barnhälsovård, öppna förskolan och förebyggande socialtjänst samverkar, även med externa samverkanspartners, för att bidra till goda och jämlika uppväxtvillkor och god hälsa för barnen. Barnkonventionen ligger som grund för det gemensamma arbetet.

För att se och våga fråga kring hedersförtryck och könsstymning behövs kunskap. Då blir vi mer uppmärksamma på tecken och symptom men får också större förståelse för de som är utsatta och mekanismerna runt omkring. I våra professioner har vi olika uppdrag och tyngdpunkt, vissa mer behandlande medan andra mer förebyggande.

Förebyggande socialtjänst familjecentralen i Sätra

Socialtjänsten ska främja människors ekonomiska och sociala trygghet, jämlikhet i levnadsvillkor och aktiva deltagande i samhällslivet, som bygger på människors självbestämmanderätt och integritet. Socialnämnden har ett särskilt ansvar för våldsutsatta som regleras i Socialtjänstlagens 5 kap 11 §. Där står bland annat "Socialnämnden ansvarar för att ett barn som utsatts för brott och dennes närstående, får det stöd och den hjälp som de behöver".

Socionomen på familjecentralen jobbar med att förebygga sociala problem på olika nivåer (individ, grupp och samhälle). En stor uppgift är att fånga upp familjer i riskzon och erbjuda stöd i föräldrarollen och/eller hjälpa till att få kontakt med andra instanser.

Kontakten är frivillig men begränsad och helt utan myndighetsutövning. Socionomen tillhör Förebyggandeenheten inom socialtjänsten och ingår i familjecentralskonceptet, vilket innebär samarbete och samverkan med mödrahälsovården, barnhälsovården och öppna förskolan.

Socionomen vistas en del på öppna förskolan eller i väntrummet. Där finns möjligheter att finnas med i samtal med föräldrar kring barns rättigheter, demokrati och jämställdhet, vilket ger möjlighet att komma in på till exempel hedersförtryck och könsstympling. Socionomen deltar i mödrahälsovården och barnhälsovårdens föräldragrupper och ansvarar för innehållet i vissa träffar. Socionomen erbjuder föräldraskapsstöd i grupp och har ibland riktade föräldragrupper, där information och frågor kring hedersförtryck och könsstympling kan lyftas.

Enligt 14 kap. 1 § Socialtjänstlagen har socionomen en skyldighet att anmäla till socialtjänsten vid misstanke om att barn far illa, till exempel vid könsstympling, och/eller att föräldrar behöver stöd.

Öppna förskolan familjecentralen i Sätra

Öppna förskolan är en frivillig verksamhet dit vårdnadshavare kommer med sina barn. Till skillnad från förskolan så har vårdnadshavaren ansvar för sina barn när de vistas i verksamheten och de kommer och går som de vill under de tider som öppna förskolan har öppet. Det kan göra det svårt att till exempel se symptom på könsstympling hos barnet. Fördelen är däremot att öppna förskolan ingår i familjecentralskonceptet där barn och föräldrar fångas upp av mödrahälsovården och barnhälsovården.

På öppna förskolan är det viktigt att närma sig frågan om könsstympling på ett ödmjukt sätt. Det blir sällan att öppna förskolan kommer in på direkta samtal kring könsstympling utan tyngdpunkten ligger mer på det förebyggande arbetet med barnkonventionen som utgångspunkt och läroplanen som vilar på en demokratisk grund. På öppna förskolan har vi informationsbroschyrer om könsstympling och barnkonventionen som visar att vi har kunskap om ämnet men även påvisar vårt gemensamma förhållningssätt som genomsyrar hela familjecentralen. Vissa frågor som är mer synliga är lättare att närma sig. Till exempel om ett barn bär själ kan man ha ett nyfiket samtal på ett icke-dömande sätt kring hur det ser ut i olika kulturer.

I mötet med vårdnadshavare och barn kommer öppna förskolan in på barns rättigheter med hjälp av böcker, lek och skapande verksamhet. Öppna förskolan förmedlar och förankra också respekt för de mänskliga rättigheterna och de grundläggande demokratiska värderingar som det svenska samhället vilar på.

Barnmorska Familjecentralen i Sätra

På familjecentralen möter barnmorskan hela familjen. Det ger en unik möjlighet att fånga upp behov, informera och stötta i livets alla skeden. På familjecentralen finns det möjlighet att förebygga kvinnlig könsstympning (KKS) genom kunskap i alla möten med människor.

Barnmorskan har i sin roll på Familjecentralen i Sätra specifika kunskaper om KKS och är väl förtrogen med handläggning i ämnet genom att hålla sig uppdaterad och deltar i utbildningar kontinuerligt.

Barnmorskan träffar kvinnor inom ett mycket brett verksamhetsområde. Möter kvinnor och män, ungdomar och vuxna i sitt arbete med reproduktiv (fortplantning), perinatal (före födsel) och sexuell hälsa.

Arbetet bedrivs med ett etiskt och holistiskt förhållningssätt som bygger på vetenskap och väl beprövad erfarenhet. Arbetet utförs i enlighet med gällande lagar, förordningar, riktlinjer och rutiner.

Vården utformas och genomförs så långt som möjligt i samråd med patienten. Arbetet ska utföras med respekt och med omtanke om patienten. Barnmorskan arbetar för jämställdhet mellan kvinnor och män samt med solidaritet och respekt för individen. Särskilt värnas kvinnans och barnets livsvillkor i samhället. I arbetet ingår förebyggande såväl som sjukvårdande insatser.

Barnhälsovården i Sätra

Målsättningen med barnhälsovården är att bidra till bästa möjliga fysiska, psykiska och sociala hälsa för barn. Genom att främja barns hälsa och utveckling, förebygga ohälsa hos barn, tidigt identifiera samt initiera åtgärder vid problem med barns hälsa,

utveckling och uppväxtmiljö kan barnhälsovården bidra till en jämlik och rättvis barnhälsovård över hela Sverige.

Barnhälsovården erbjuder insatser till alla barn och föräldrar och ytterligare förstärkta insatser till barn och föräldrar när det finns behov av det. Dessa insatser finns beskrivna i det nationella barnhälsovårdsprogrammet.

Eftersom barnhälsovården träffar i stort sett alla barn mellan 0 och 6 år finns en unik möjlighet att förebygga och identifiera övergrepp som könsstympning av flickor. Arbetet ska vara riktat mot barn och familjer som kommer från länder där könsstympning förekommer samt ska identifiera flickor som riskerar att utsättas eller som redan har blivit utsatta för könsstympning. Syftet med det förebyggande arbetet ska vara att barn och unga inte utsätts för könsstympning samt att tillgodose de utsattas rätt till adekvat stöd och vård.

Hälsocentralen i Sätra

Sätra hälsocentral erbjuder primärvård och behandling till befolkningen i närområdet samt för listade patienter. Hälsocentralen kan erbjuda vård och behandling både av läkare, sköterska, fysioterapeut med flera. Barnvårdscentralen är också en del av hälsocentralen men dom har sin verksamhet på Sätra familjecentral.

All personal på hälsocentral har skyldighet att anmäla till socialtjänsten vid misstanke om risk för eller redan utförd könsstympning både inom och utanför Sveriges gränser.

Vid gynekologiska undersökningar på hälsocentralen kan hälsocentralen träffa kvinnor och yngre flickor som är könsstympade och som besvärar av detta. Då kan hälsocentralen remittera dem till kvinnokliniken för ställningstagande för eventuell öppningsoperation eller om andra behov finns av specialistkompetens.

Kvinnokliniken Gävle sjukhus

Kvinnokliniken erbjuder vård och behandling inom ett brett område som rör kvinnors hälsa. Kvinnokliniken har en förlossningsavdelning, specialismödravård, BB/gynekolog-avdelning, gynekologmottagning, operationsverksamhet samt en akutverksamhet.

Alla som arbetar inom sjukvården har en skyldighet att anmäla till socialtjänsten vid misstanke om att en flicka under 18 år riskerar att utsättas för könsstympning eller om det upptäcks att en flicka bosatt i Sverige har könsstympats i eller utanför Sveriges gränser (14 kap.1 § socialtjänstlagen).

Kvinnokliniken träffar kvinnor som är könsstympade i olika sammanhang. På specialistmödravården träffar kvinnokliniken de kvinnor som mödrahälsovården remitterat och som är i behov av eventuell öppningsoperation innan förlossning. På gynekologmottagningen träffar kvinnokliniken kvinnor, men även flickor under 18 år, som är könsstympade och har besvär. Kvinnokliniken tar då bland annat ställning till behovet av öppningsoperation.

Kvinnokliniken kan få egenvårdsremisser från patienter, remisser från ungdomsmottagningar, mödrahälsovården, hälsocentraler och andra instanser. När behov finns så samarbetar kvinnokliniken med barnkliniken kring de flickor som är yngre (innan mensdebut) som har besvär. Ibland utförs sambedömningar kring de fall där brottsmisstanke finns.

Vid behov av mer specialiserad sjukvård remitterar kvinnokliniken patienter till kvinnokliniken (transkulturell mottagning) på Akademiska sjukhuset alternativt Amelmottagningen på Södersjukhuset.

Barn- och ungdomskliniken Gävle sjukhus

Barn- och ungdomskliniken träffar, undersöker och behandlar barn och ungdomar 0–18 som har behov av specialiserad barnmedicinsk vård. Så väl akutsjukvård som planerad mottagningsverksamhet bedrivs.

Alla som arbetar inom sjukvården har en skyldighet att anmäla till socialtjänsten vid misstanke om att en flicka under 18 år riskerar att utsättas för könsstympning eller om det upptäcks att en flicka bosatt i Sverige har könsstympats i eller utanför Sveriges gränser (14 kap.1 § socialtjänstlagen).

Barn- och ungdomskliniken samarbetar vid behov med kvinnokliniken vid Gävle sjukhus kring patienter som behöver sambedömning av barnläkare och gynekolog. I de fall där det finns brottsmisstanke rörande könsstympning samarbetar barn- och ungdomskliniken med Uppsala Akademiska Sjukhus kvinnoklinik.

Gävle ungdomsmottagning

Det övergripande målet med ungdomsmottagningens verksamhet är att stärka ungdomar i deras identitets- och personlighetsutveckling med inriktning att främja fysisk, psykisk, social och sexuell utveckling och hälsa. Ett hälsofrämjande, sjukdomsförebyggande, helhets-, genus- och jämställdhets- samt HBTQ-perspektiv skall genomsyra verksamheten.

Mottagningen tar emot ungdomar mellan 13–23 år och besöken är kostnadsfria. För rådgivning och/eller tidsbokning till barnmorska används i första hand telefonnummer 026–155570. För unga med psykisk ohälsa som önskar samtalskontakt används telefonnummer 0771–445500. Skolpersonal eller socialtjänstpersonal får gärna göra bokningen åt en ungdom som önskar hjälp med tidsbokning. Ungdomar som besöker mottagningen spontant och framför önskemål om att boka tid får självklart hjälp med det direkt på plats. Adressen är Norra Rådmansgatan 8 B, 1 trappa upp.

Stödet ungdomsmottagningen ger ungdomar med erfarenhet av könsstympning utgår från den enskilda individens behov och önskemål. Barnmorska, läkare och kurator samarbetar kring den unge för att försöka tillgodose de behov som finns.

Ungdomsmottagningens ambition är att informera skolklasser om könsstympning när de gör studiebesök hos ungdomsmottagningen i årskurs 8.

UMO.se där finns bra information om könsstympning och annat som är viktigt för unga att ha koll på.

Socialtjänst Valfärd Gävle, Gävle kommun

Socialnämnden verkar för att barn och ungdomar ska växa upp under trygga och goda förhållanden och har ett särskilt ansvar för våldsutsatta, vilket regleras i socialtjänstlagen. Att förebygga och upptäcka kvinnlig könsstympning samt erbjuda skydd, stöd och hjälp till de som riskerar att utsättas eller är utsatta för könsstympning ingår i socialtjänstens uppdrag. Dessa insatser genomförs i första hand på frivillig väg, men i somliga fall med stöd av tvingande lagstiftning.

Förebyggandeenheten arbetar med lättillgängliga insatser med syfte att alla barn och unga ska ha goda uppväxtvillkor. Inom enheten återfinns familjecentralerna i Sätra och Andersberg, Familjestödet, Grinden, Nätverkslaget, Fältgruppen, Shanazi Hjältar, Drogfri skola samt Valfärd Gävles representant på BIG. De olika delarna av enheten kan komma i kontakt med könsstympling på varierande vis både direkt och genom samverkanspartners. Verksamheten Shanazi hjältar arbetar mot hedersrelaterat våld och förtryck. Inom denna verksamhet är könsstympling ett av de teman som gruppen arbetar med. Vid misstanke om utförd/planerad könsstympling på barn kontaktas Mottagningsenheten för vidare hantering.

För kontakt med socialtjänsten i Gävle kontaktar man mottagningsenheten via Gävle kommuns växel 026-17 80 00. Där erbjuds rådgivning till yrkesverksamma i frågor som rör anmälningsskyldigheten. Anmälan om oro för barn lämnas till mottagningsenheten, där omedelbar skyddsbedömning görs inom 24 timmar. Vid inkommen orosanmälan där ett barn kan ha bevittnat, varit utsatt för eller riskerar att utsättas för våld inleds utredning utan dröjsmål i enlighet med rådande riktlinjer. Även om man har kännedom om att det finns pågående ärende hos annan enhet hos socialtjänsten, lämnas alltid anmälan om oro till mottagningsenheten.

Utredningsenhet barn utreder barn upp till 12 år och Utredningsenhet ungdom utreder barn och ungdomar från 13 till 17 år. Vuxna som är i behov av stöd från socialtjänsten utreds hos Utredningsenhet vuxen. Familjehemsenheten handhar den fortsatta handläggningen av barn och unga som vårdas stadigvarande i samhällsvård.

Barnahus Gävleborg

Barnahus Gävleborg är en länsövergripande samverkan mellan Socialtjänsten i länets tio kommuner, Polismyndigheten Gävleborg, Åklagarkammaren i Gävleborg samt Region Gävleborg. Målgruppen för samverkan är barn 0 - 17 år i länet som misstänks ha utsatts för vålds- och fridsbrott i nära relationer och/eller sexualbrott oavsett relation.

Barnahus Gävleborg ska verka som en resurs för de samverkande parterna i deras arbete med målgruppen samt att verksamheten ska erbjuda ett omhändertagande som är anpassat till det unika barnets behov. Samverkansformen på Barnahus Gävleborg syftar till att höja kvalitén på de sociala, medicinska samt brottsutredningar som pågår

kring det våldsutsatta barnet. En målsättning är också att utredningar ska slutföras skyndsamt och att barnen i så stor utsträckning ska slippa upprepa sin berättelse i möten med olika professioner i olika lokaler och vid olika tillfällen. Barnen ska uppleva att både miljön och bemötandet är välkomnande och tryggt på Barnahus.

Det finns två samordnare på Barnahus, en som representerar socialtjänsterna och en som representerar polisen. Sedan september 2021 finns även en samordnare med ett särskilt uppdrag mot hedersrelaterat våld och förtryck. Barnahus samordnare ansvarar för att inhämta och förmedla kunskap om barns utsatthet gällande vålds- och fridsbrott, sexualbrott, hedersrelaterad problematik samt könsstymning. Barnahus samordnare ska till de ingående parterna verka konsultativt i frågor som rör målgruppen, medverka vid samråd, arbeta med samordning kring ärenden, utveckla gemensamma arbetsformer och rutiner samt arbeta uppsökande och informativt till yrkesutövare som möter barn och unga. För kontakt med Barnahus ring 026–124518.

Bilaga

Verksamhetsrutiner