

## Frågeområde spel

### Nationella folkhälsoenkäten 2018 Gävleborg

I avsnittet redovisas inledningsvis en fråga som handlar om man någon gång det senaste året spelat. Det är en vid definition på spel som innebär att man *”köpt lotter eller satsat pengar på spel, till exempel trisslott, bingo, kasinospel, spel på hästar eller liknande och spel om pengar över Internet såsom poker eller vadslagning”*. Andelen som spelat minst en gång det senaste året har minskat i både riket och i länet under hela perioden. En högre andel spelar dock i Gävleborg jämförelsevis. Totalt sett spelar 65 procent i länet jämfört med 48 procent i riksgenomsnittet. Andelen är högre bland män (67 procent i länet) än bland kvinnor (63 procent i länet).

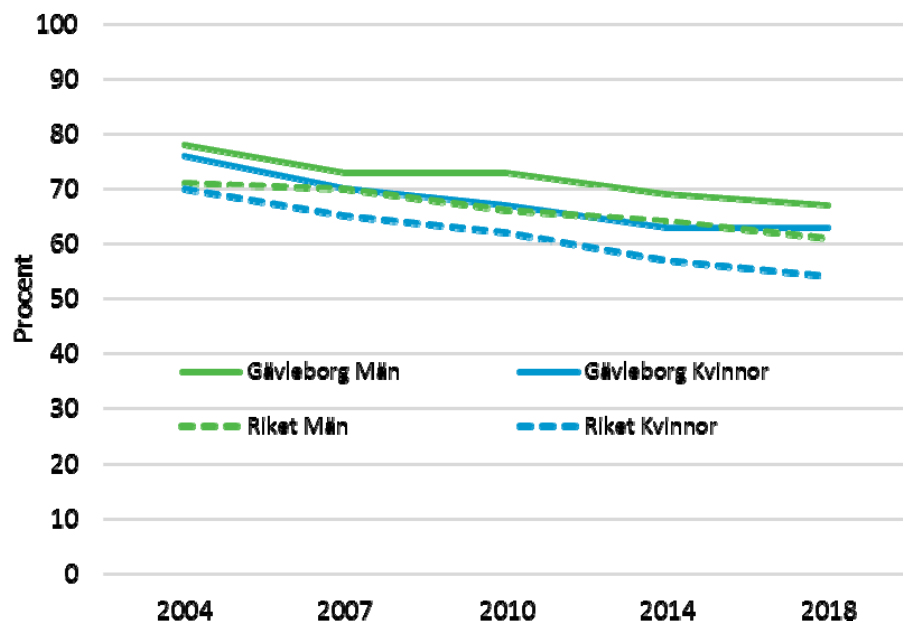
För att få fram ett mått på spelproblem och spelberoende beräknas ett summaindex utifrån fyra frågor som handlar om olika problem relaterade till spelandet, ex att man spelat för mer än man har råd med, försökt vinna tillbaka pengar, behövt spela med större summor för att få samma känsla av spänning etc.

Riskabla spelvanor har 6 procent av männen och 2 procent av kvinnorna. Totalt sett motsvarar det 8 100 individer i Gävleborg. När det gäller riskabla spelvanor är Gävleborg på samma nivå som riksgenomsnittet.

Nuvarande frågor om riskabla spelvanor fanns med även 2014. Sedan 2014 har inga stora förändringar i andelen med riskabla spelvanor inträffat.

Männen har en högre andel med riskabelt spelande än kvinnorna. Kvinnor med gymnasial utbildning och män med förgymnasial utbildning avviker med en något högre andel med riskabla spelvanor jämfört med annan utbildningsbakgrund. Män med födelseland utom Norden har också en högre andel med riskabla spelvanor.

### Spelat minst en gång det senaste året

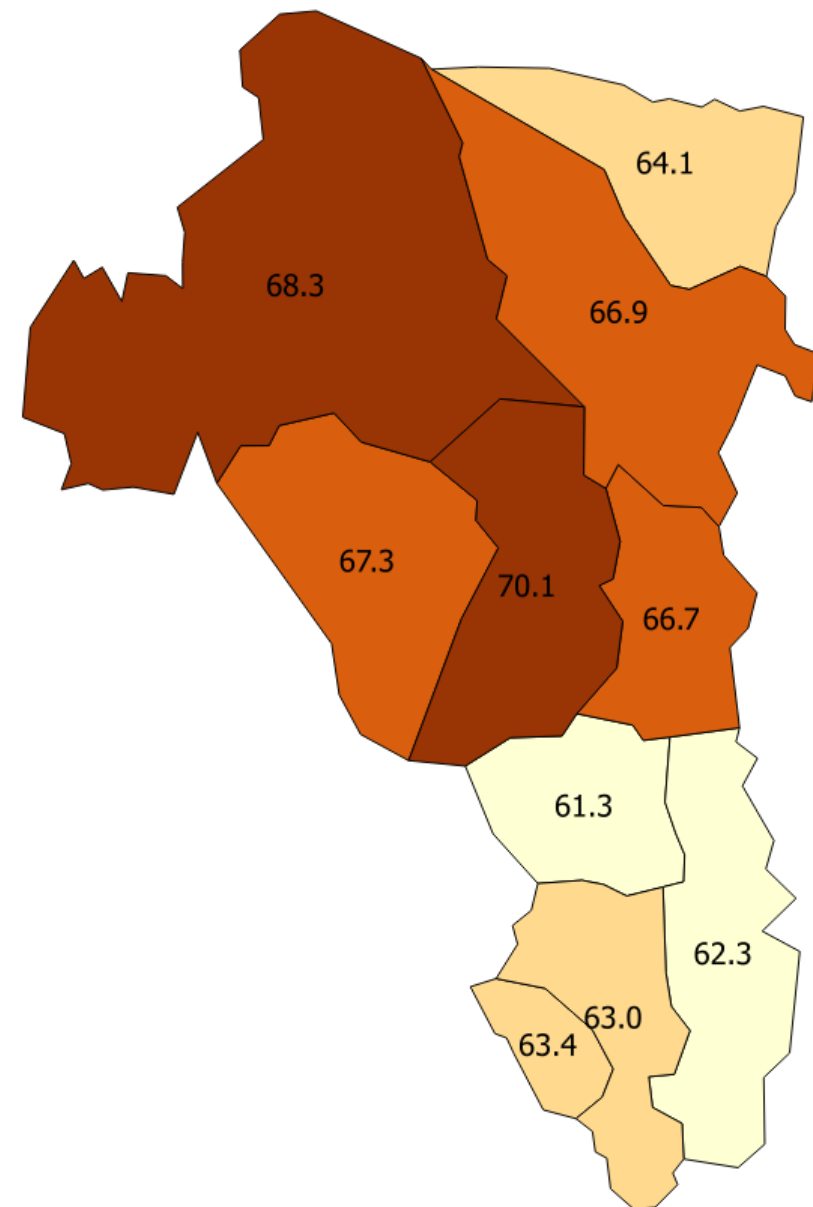


Definitionen på att man spelat är man "köpt lotter eller satsat pengar på spel, till exempel trisslott, bingolotto, kasinospel, spel på hästar eller liknande och spel om pengar över Internet såsom poker eller vadslagning". Andelen som har spelat har minskat varje år sedan 2004. Både män och kvinnor i Gävleborg har dock en högre andel än riksgenomsnittet.

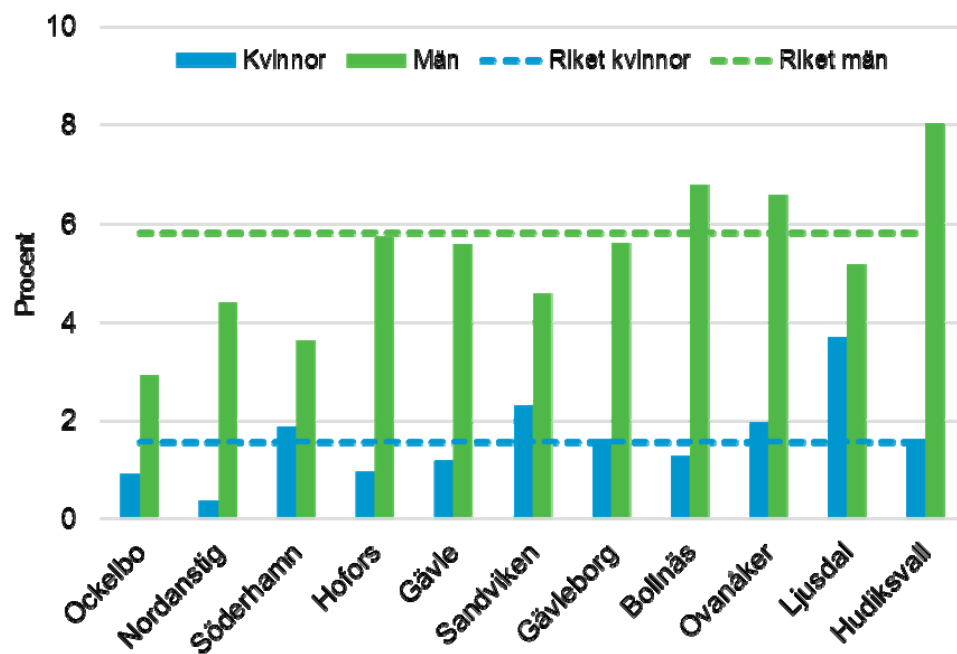
Källa: Nationella folkhälsoenkäten 2018 och Samhällsmedicin, Region Gävleborg

## Spelat senaste året

Region	Kvinnor	Män	Totalt	S	Beräknat antal
Ockelbo	61	62	61		2 920
Hofors	63	64	63	▼	4 870
Ovanåker	64	71	67	▼	6 210
Nordanstig	63	65	64	▼	4 790
Ljusdal	66	71	68	▼	10 230
Gävle	59	66	62	▼	49 360
Sandviken	64	62	63	▼	19 530
Söderhamn	66	68	67	▼	13 660
Bollnäs	64	76	70	▼	14 860
Hudiksvall	66	68	67	▼	19 710
Gävleborg	63	67	65	▼	146 100
Riket	54	61	58		4 567 500



### Riskabelt spelande 2018

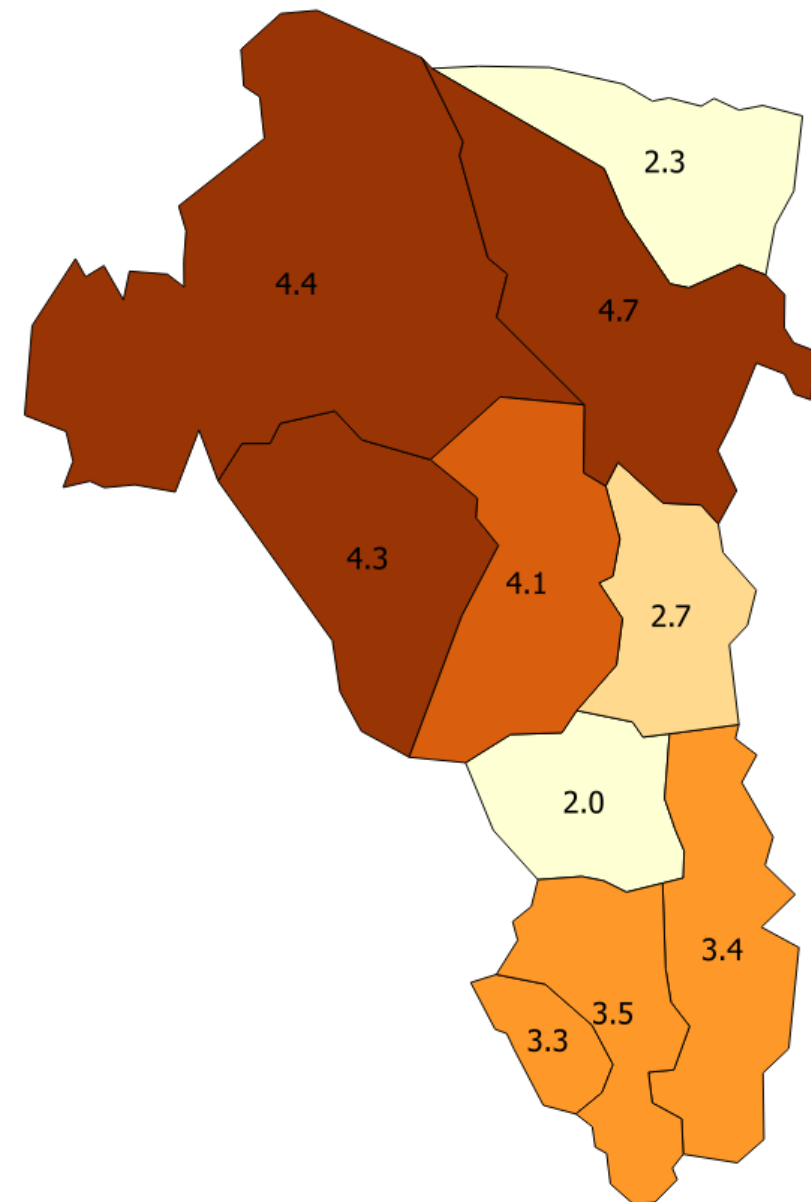


Riskabla spelvanor handlar om en summering av frågor om olika problem relaterade till spelandet. Cirka 2 procent av kvinnorna och 6 procent av männen har riskabla spelvanor. Inga skillnader mellan länet och riket i denna fråga och andelen är på samma nivå som första mätningen 2014.

Källa: Nationella folkhälsoenkäten 2018 och Samhällsmedicin, Region Gävleborg

## Riskabelt spelande

Region	Kvinnor	Män	Totalt	S	Beräknat antal
Ockelbo	1	3	2		90
Hofors	1	6	3		250
Ovanåker	2	7	4		400
Nordanstig	0	4	2		170
Ljusdal	4	5	4		650
Gävle	1	6	3		2 670
Sandviken	2	5	4		1 090
Söderhamn	2	4	3		550
Bollnäs	1	7	4		860
Hudiksvall	2	8	5		1 400
Gävleborg	2	6	4		8 100
Riket	2	6	4		291 000



**Har spelat under de senaste 12 månaderna**

		<i>Män</i>		<i>Kvinnor</i>		<i>Totalt</i>		<i>Ber antal</i>
		<i>%</i>	<i>95 % KI</i>	<i>%</i>	<i>95 % KI</i>	<i>%</i>	<i>95 % KI</i>	
<b>GÄVLEBORG</b>	<b>2004</b>	<b>78</b> *	76,9 - 80,0	<b>76</b> *	74,2 - 77,3	<b>77</b> *	76,0 - 78,2	162 300
	<b>2007</b>	<b>73</b>	71,4 - 74,5	<b>70</b> *	68,0 - 71,0	<b>71</b> *	70,2 - 72,3	155 300
	<b>2010</b>	<b>73</b> *	71,3 - 74,6	<b>67</b> *	65,2 - 68,4	<b>70</b> *	68,8 - 71,0	151 900
	<b>2014</b>	<b>69</b> *	67,9 - 71,0	<b>63</b> *	61,8 - 64,9	<b>66</b> *	65,3 - 67,5	146 600
	<b>2018</b>	<b>67</b> *	65,1 - 68,6	<b>63</b> *	61,0 - 64,4	<b>65</b> *	63,6 - 66,0	146 100
<b>RIKET</b>	<b>2004</b>	<b>71</b>	69,9 - 72,3	<b>70</b>	68,8 - 71,1	<b>71</b>	69,7 - 71,4	4 789 000
	<b>2007</b>	<b>70</b>	68,6 - 72,1	<b>65</b>	63,1 - 66,3	<b>68</b>	66,3 - 68,7	4 816 000
	<b>2010</b>	<b>66</b>	64,7 - 67,4	<b>62</b>	60,6 - 63,2	<b>64</b>	63,1 - 64,9	4 670 500
	<b>2014</b>	<b>64</b>	62,2 - 65,0	<b>57</b>	56,0 - 58,7	<b>60</b>	59,5 - 61,5	4 578 000
	<b>2018</b>	<b>61</b>	60,0 - 62,1	<b>54</b>	53,4 - 55,4	<b>58</b>	57,0 - 58,5	4 567 500

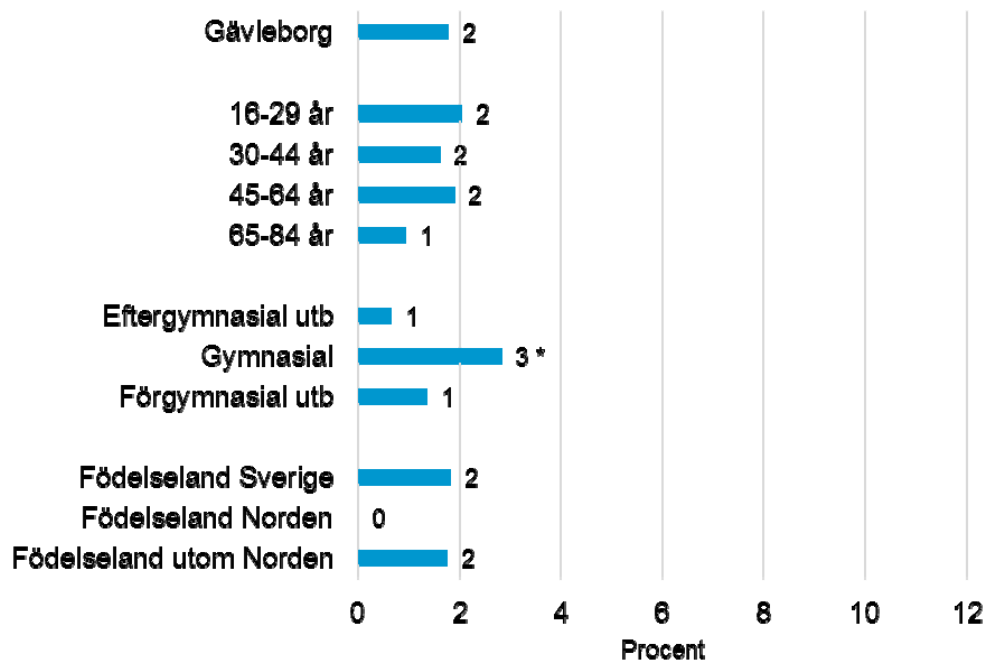
Kommuntabeller nationella folkhälsoenkäten Hälsa på lika villkor Gävleborg. Män och kvinnor 16-85 år  
95 % konfidensintervall. Sign.test mot rikets värde samma år. Källa: Samhällsmedicin, Region Gävleborg. Variabel=spel

**Riskabelt spelande**

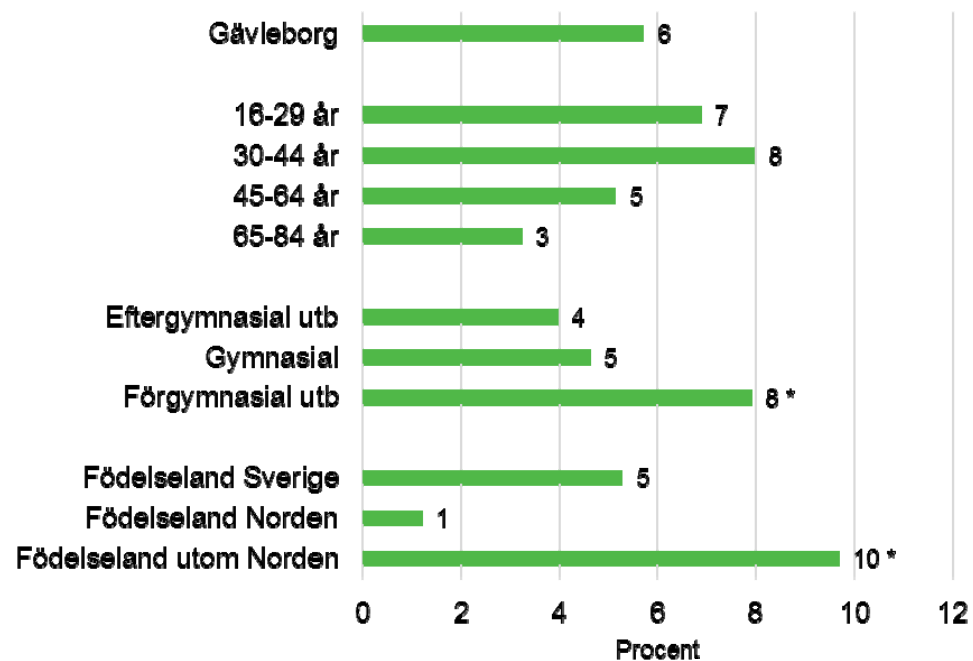
		<i>Män</i>		<i>Kvinnor</i>		<i>Totalt</i>		<i>Ber antal</i>
		<i>%</i>	<i>95 % KI</i>	<i>%</i>	<i>95 % KI</i>	<i>%</i>	<i>95 % KI</i>	
<b>GÄVLEBORG</b>	<b>2014</b>	<b>6</b>	5,3 - 6,9	<b>2</b>	1,6 - 2,5	<b>4</b>	3,6 - 4,5	8 800
	<b>2018</b>	<b>6</b>	4,9 - 6,5	<b>2</b>	1,3 - 2,1	<b>4</b>	3,2 - 4,1	8 100
<b>RIKET</b>	<b>2014</b>	<b>6</b>	5,6 - 6,9	<b>2</b>	1,7 - 2,5	<b>4</b>	3,8 - 4,5	312 000
	<b>2018</b>	<b>6</b>	5,4 - 6,3	<b>2</b>	1,3 - 1,8	<b>4</b>	3,5 - 4,0	291 000

Kommuntabeller nationella folkhälsoenkäten Hälsa på lika villkor Gävleborg. Män och kvinnor 16-85 år  
95 % konfidensintervall. Sign.test mot rikets värde samma år. Källa: Samhällsmedicin, Region Gävleborg. Variabel=spelrisk

### Riskabelt spelande. Kvinnor 2018



### Riskabelt spelande. Män 2018



Signifikansmarkering (\*) jämfört med översta kategorin i åldersgrupp, utbildningsnivå och födelseland. Åldersstandardiserat. Männens har en högre andel med riskabelt spelande än kvinnorna. Yngre män har en högre andel men de enda statistiskt säkerställda andelarna inom respektive jämförelsegrupp handlar om gymnasial utbildning för kvinnorna och födelseland utom Norden och förgymnasial utbildning för män