

2021

2022

2023

2024

2025

2026



Regional kulturplan Gävleborg 2023-2026

Ett engagerat konst- och kulturliv för hållbar utveckling
KKN 2020/273 - RS 2022/119

Digital presentation av remissversionen, 25 mars 2022

Magnus Svensson, Ordförande Kultur- och kompetensnämnden

Vad är en regional kulturplan?

Förordningen (2010:2012) om fördelning av vissa statsbidrag till regional kulturverksamhet ger en definition

Definition

5 § Med regional kulturplan avses en beskrivning av de prioriteringar som regionen vill göra i fråga om regional kulturverksamhet som avses få statligt stöd, prioriteringarnas förhållande till de nationella kulturpolitiska målen samt uppgifter om planerad statlig, kommunal och annan finansiering av verksamheterna. Förordning (2019:1082).

Villkor för regionernas fördelning av statsbidraget

6 § En region får fördela vissa statsbidrag till regional kulturverksamhet om en regional kulturplan har upprättats av regionen och kulturplanen överensstämmer med denna förordning och de föreskrifter som meddelas med stöd av denna förordning.

Planen ska avse tre år, om det inte finns särskilda skäl för annat. Förordning (2019:1082).

7 § Regionen ansvarar för att den regionala kulturplanen utarbetas i samverkan med länets kommuner och efter samråd med länets professionella kulturliv och det civila samhället. Med kulturplanen som grund beslutar Statens kulturråd om det statsbidrag som regionen ska fördela. Förordning (2019:1082).

8 § Med utgångspunkt i det ändamål som anges i 4 § ska regionen ansvara för att bidragsgivningen enligt denna förordning främjar en god tillgång för länets invånare till

1. professionell teater-, dans- och musikverksamhet,
2. museiverksamhet och museernas kulturmiljöarbete,
3. biblioteksverksamhet och läs- och litteraturfrämjande verksamhet,
4. professionell bild- och formverksamhet,
5. regional enskild arkivverksamhet,
6. filmkulturell verksamhet, och
7. främjande av hemslöjd.

***Vilka är kulturaktörerna
med varaktigt regionalt uppdrag?***

	Kulturaktörer med varaktigt regionalt uppdrag	Arkiv Gävleborg
	Verksamhetsområden	
Scenkonst	Teater	
	Dans	
	Musik	
Kulturarv och kulturmiljö	Museiverksamhet och kulturmiljö	
	Region enskild arkivverksamhet	•
	Biblioteks- och läsfrämjande verksamhet	
	Litteratur	
	Bild- och formkonst och slöjd	
	Film	
	Crossmedia	

arkiv gävleborg

	Kulturaktörer med varaktigt regionalt uppdrag	Arkiv Gävleborg	Folkteatern Gävleborg
	Verksamhetsområden		
Scenkonst	Teater		•
	Dans		
	Musik		
Kulturarv och kulturmiljö	Museiverksamhet och kulturmiljö		
	Region enskild arkivverksamhet	•	
	Biblioteks- och läsfrämjande verksamhet		
	Litteratur		
	Bild- och formkonst och slöjd		
	Film		
	Crossmedia		

	Kulturaktörer med varaktigt regionalt uppdrag	Arkiv Gävleborg	Folkteatern Gävleborg	Gävle Symfoniorkester
	Verksamhetsområden			
Scenkonst	Teater		•	
	Dans			
	Musik			•
Kulturarv och kulturmiljö	Museiverksamhet och kulturmiljö			
	Region enskild arkivverksamhet	•		
	Biblioteks- och läsfrämjande verksamhet			
	Litteratur			
	Bild- och formkonst och slöjd			
	Film			
	Crossmedia			



	Kulturaktörer med varaktigt regionalt uppdrag	Arkiv Gävleborg	Folkteatern Gävleborg	Gävle Symfoniorkester	Hälsinglands museum
	Verksamhetsområden				
Scenkonst	Teater		•		
	Dans				
	Musik			•	
Kulturarv och kulturmiljö	Museiverksamhet och kulturmiljö				•
	Region enskild arkivverksamhet	•			
	Biblioteks- och läsfrämjande verksamhet				
	Litteratur				
	Bild- och formkonst och slöjd				•
	Film				
	Crossmedia				

Hälsinglands
Museum

	Kulturaktörer med varaktigt regionalt uppdrag	Arkiv Gävleborg	Folkteatern Gävleborg	Gävle Symfoniorkester	Hälsinglands museum	Kultur Gävleborg
	Verksamhetsområden					
Scenkonst	Teater		•			
	Dans					•
	Musik			•		•
Kulturarv och kulturmiljö	Museiverksamhet och kulturmiljö				•	•
	Region enskild arkivverksamhet	•				
	Biblioteks- och läsfrämjande verksamhet					•
	Litteratur					•
	Bild- och formkonst och slöjd				•	•
	Film					•
	Crossmedia					•

	Kulturaktörer med varaktigt regionalt uppdrag	Arkiv Gävleborg	Folkteatern Gävleborg	Gävle Symfoniorkester	Hälsinglands museum	Kultur Gävleborg	Länsmuseet Gävleborg
	Verksamhetsområden						
Scenkonst	Teater		•				
	Dans					•	
	Musik			•		•	
Kulturarv och kulturmiljö	Museiverksamhet och kulturmiljö				•	•	•
	Region enskild arkivverksamhet	•					
	Biblioteks- och läsfrämjande verksamhet					•	
	Litteratur					•	
	Bild- och formkonst och slöjd				•	•	•
	Film					•	
	Crossmedia					•	

	Kulturaktörer med varaktigt regionalt uppdrag	Arkiv Gävleborg	Folkteatern Gävleborg	Gävle Symfoniorkester	Hälsinglands museum	Kultur Gävleborg	Länsmuseet Gävleborg	Riksteatern Gävleborg
	Verksamhetsområden							
Scenkonst	Teater		•					•
	Dans					•		•
	Musik			•		•		
Kulturarv och kulturmiljö	Museiverksamhet och kulturmiljö				•	•	•	
	Region enskild arkivverksamhet	•						
	Biblioteks- och läsfrämjande verksamhet					•		
	Litteratur					•		
	Bild- och formkonst och slöjd				•	•	•	
	Film					•		
	Crossmedia					•		



Den regionala kulturplanen är resultat av ett antal dialoger och samråd



Regionalt kulturpolitiskt samråd 15/1

Kulturchefermöte 19/2

Xtrafik 26/2
Dialog
KULTUR OCH KOLLEKTIVTRAFIK

21/4
Dialog
KULTURARV & KULTURMILJÖ
ANVÄ. AV RÅDET OCH VÄRDESKAP

10/5
Dialog
LITTERATUR

6/5 18/5
Dialog
DANS

3/5
Dialog
BILD- OCH FORMKONST

17/5
Dialog
TEATER

20/5
Dialog
BARN OCH UNGA

25/5
Dialog
FILM OCH CROSSMEDIA

28/5
Dialog
REGIONAL BIBLIOTEKS- OCH LÄSRÄMNING VERKSAMHET

31/5
Dialog
KULTUR OCH FOLKBILDNING

Regionalt kulturpolitiskt samråd 4/6

10/9
Dialog
MUSIK

3/6
Dialog
KULTUR OCH TILLGÄNGLIGHET

1/6
Dialog
SLÖJD

14/9
Dialog
KULTUR OCH HÄLSA

Regionalt kulturpolitiskt samråd 25/2

Regionalt kulturpolitiskt samråd 1/10

6/10
Dialog
SVERIGES NATIONELLA MINORITETER

13/10
Dialog
KULTUR OCH REGIONAL UTVECKLING

23/10
KULTURTING GÄVLEBORG 2021
TEMA: ÖRSTÄLLNING - OM KULTUR OCH HÄLSAN

9/3
Samråd
PROFESSIONELLA KULTURSKAPARENS VILLKOR

2021-2022





2021

RIKSTEATERN
gävleborg

22/4

GÄVLE
SYMFOIL

23/4

Hälsinglands
Museum

27/4

LÄNSMUSEET
GÄVLEBORG

29/4

FG
FOLKTEATERN
GÄVLEBORG

5/5

arkiv Gävleborg

7/5

LJUSDALS
KOMMUN

16/4
8/6

Hudiksvalls
kommun

16/4
11/6

TOCKELBO
KOMMUN

9/4
14/6

BOLLNÄS
KOMMUN

18/6



Gävle kommun

16/4
23/6



Hofors Kommun

11/6
17/6



Sandvikens Kommun

9/4
11/6



Edsbyn & Alfta
Ovanåkers kommun

16/4
14/6



NORDANSTIGS
KOMMUN

9/4
21/6



Söderhamns
kommun

9/4

Kulturskolechefsmöte
27/8



Ett engagerat konst- och kulturliv för hållbar utveckling 2023-2026

Disposition

<i>Förord</i>	5
<i>Inledning</i>	6
<i>Kultur, konst, kulturarv och övriga begrepp</i>	8
<i>Regional utvecklingsstrategi (RUS) 2020-2030</i>	10
<i>Kulturpolitiskt sammanhang</i>	11
Regionala kulturpolitiska mål.....	11
Nationella kulturpolitiska mål	12
EU-perspektiv	13
<i>Kultursamverkansmodellen</i>	14
Region Gävleborgs roll inom kultursamverkansmodellen	14
Kulturaktörer med varaktigt regionalt uppdrag.....	15
Samspel med länets kommuner, civilsamhälle och professionella konst- och kulturliv	16
Kommuner	16
Civilsamhälle	17
Professionellt konst- och kulturliv.....	17
<i>Regionala kärnprinciper</i>	19
Barns och ungas rätt till kultur	19
Demokratiskt förhållningssätt	20
Jämlikhet	21
Kultursektorns integritet	22
Åsiktsfrihet, yttrandefrihet och konstnärlig frihet.....	22
Armlängds avstånd.....	22
Professionella kulturskapares och övriga kulturarbetares villkor.....	23
<i>Regionala prioriteringar 2023-2026</i>	24
Utvecklingsområden	24
Stärkt interaktion	24
Vidgat deltagande	25
Miljömässig hållbarhet	26
Särskilda prioriteringar per verksamhetsområde.....	27
Scenkonst - Teater, dans och musik	27
Kulturarv och kulturmiljö	30
Biblioteks- och läsfrämjande verksamhet	33
Litteratur	35
Bild- och formkonst och slöjd	37
Film.....	40
Crossmedia	42

<i>Region Gävleborgs insatser utöver kultursamverkansmodellen</i>	43
Utvecklingsbidrag till kultur.....	43
Övriga stöd.....	43
Bidrag, stipendier och kulturpris	43
Verksamhetsbidrag till distriktsorganisationer	43
Stöd till kulturella och kreativa näringar.....	43
Omvärldsbevakning, kunskapsspridning och samordning kring tvärssektoriella perspektiv	44
Gestaltad livsmiljö.....	44
Kultur för barn och unga.....	44
Kultur och funktionsvariation	44
Kultur och hälsa	44
Sveriges nationella minoriteters kultur och språk	44
Region Gävleborgs verksamheter.....	45
Konstsamlingsverksamhet	45
Folkhögskolor.....	45
Regionarkivet.....	45
X-trafik	46
Övriga insatser för kultursektorn 2023-2026	47
<i>Framtagande och genomförande av den regionala kulturplanens prioriteringar</i>	48
Framtagande av den regionala kulturplanen	48
Remissinstanser.....	50
Årsplanering för verksamhetsbidrag till kulturaktörer med varaktigt regionalt uppdrag	52
Uppföljning, utvärdering och geografiskt informationssystem.....	52

Presentation av kulturaktörer i Gävleborgs län med varaktigt regionalt uppdrag . 54

Scenkonst - Teater, dans och musik.....	54
Folkteatern Gävleborg.....	54
Riksteatern Gävleborg.....	54
Kultur Gävleborgs verksamhetsutveckling inom dans.....	55
Gävle Symfoniorkester.....	55
Kultur Gävleborgs främjande verksamhet och produktion inom musik.....	56
Kulturarv och kulturmiljö.....	57
Museiverksamhet och kulturmiljö.....	57
Hälsinglands museum.....	57
Länsmuseet Gävleborg.....	58
Kultur Gävleborgs uppdrag inom Världsarvet Hälsingegårdar.....	58
Regional enskild arkivverksamhet.....	59
Arkiv Gävleborg.....	59
Biblioteks- och läsfrämjande verksamhet.....	59
Kultur Gävleborgs biblioteksutveckling.....	59
Litteratur.....	60
Kultur Gävleborgs verksamhetsutveckling inom litteratur.....	60
Bild- och formkonst och slöjd.....	60
Kultur Gävleborgs verksamhetsutveckling inom konst.....	60
Kultur Gävleborgs verksamhetsutveckling inom hemslöjd.....	61
Hälsinglands museum.....	61
Länsmuseet Gävleborg.....	62
Film.....	62
Kultur Gävleborgs verksamhetsutveckling inom film.....	62
Crossmedia.....	63
Kultur Gävleborgs verksamhetsutveckling inom crossmedia.....	63

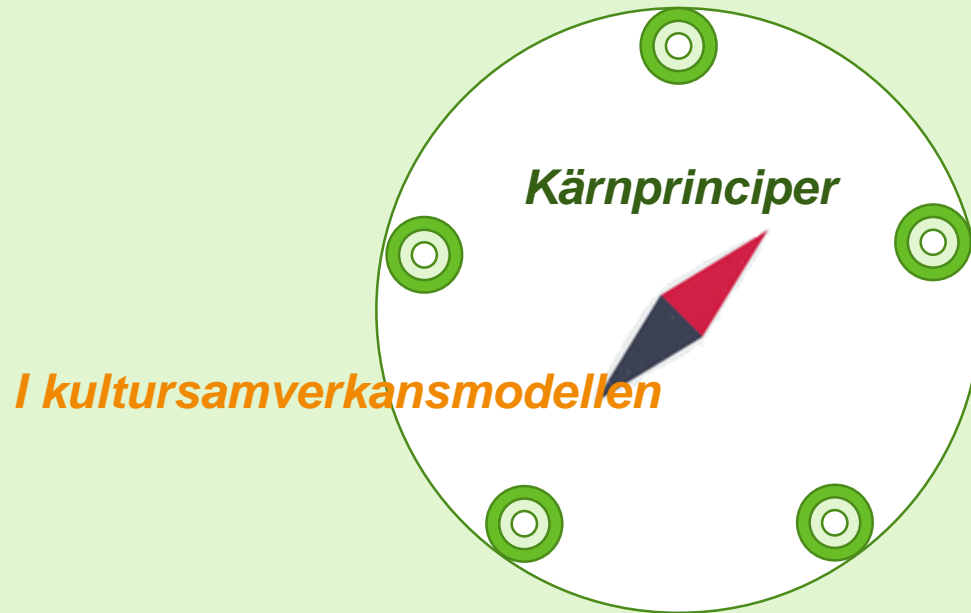
Ekonomiskt stöd till kulturaktörer i Gävleborgs län med varaktigt regionalt uppdrag 2013-2023 64

Sammanfattning av ”Nulägeanalys Gävleborg - Nollmätning av effektmålen i regional utvecklingsstrategi 2020-2030” 68

Klimat- och miljöutmaningar är stora.....	68
Ojämlighet riskerar att hämma den regionala utvecklingen.....	68
Hållbar tillväxt.....	69
Omställnings- och förnyelseförmåga är viktig i coronapandemins spår.....	69
Internationalisering av näringslivet.....	69
Arbetsmarknad och kompetensförsörjning.....	70
En höjd utbildningsnivå.....	70
Geografiska förutsättningar.....	70
Demografisk utveckling.....	71
Hållbarhet - synergier och målkonflikter.....	71

Grundläggande fakta om kommuner i Gävleborgs län 72

Bollnäs.....	73
Gävle.....	73
Hofors.....	74
Hudiksvall.....	74
Ljusdal.....	75
Nordanstig.....	75
Ockelbo.....	76
Ovanåker.....	76
Sandviken.....	77
Söderhamn.....	77



***Regionala kärnprinciper (av långsiktig karaktär)
värnar konstens och kulturens egenvärde och ger
förutsättningar för tillgång till konst och kultur***

Barns och ungas rätt till kultur

Barn och unga har "rätt att fritt delta i det kulturella och konstnärliga livet", enligt artikel 31 av Förenta Nationernas konvention om barnets rättigheter. Barnkonventionen blev svensk lag 2020.

Eget skapande, kulturella och konstnärliga upplevelser väcker tankar och aktiverar sinnen. Dessa erfarenheter ger barn och unga möjlighet att utveckla kunskaper och färdigheter samt utforska och uttrycka känslor. De kan själva pröva sätt att uttrycka idéer. Att uppmuntra barns och ungas nyfikenhet och kreativitet är centralt i detta perspektiv. Det ger förutsättningar att våga skapa och bli trygg kulturbesökare. Konst och kultur är djupt kopplade till fantasi, förundran och lust samt är grunden för livslång bildning och identitetsutveckling.

Kulturaktörer ska främja barns och ungas tillgång till konst och kultur, där kulturarv och språkutveckling ingår. Kulturaktörerna med varaktigt regionalt uppdrag arbetar med kultur för, med och av barn och unga. Detta gäller både i egna lokaler och inom den uppsökande verksamheten i länet. De tar hänsyn till barns och ungas trygghet, säkerhet och särskilda behov. Dessutom strävar de efter att ha samråd med barn och unga för att samla på deras åsikter och önskemål.

Kompetensutveckling och samverkan är av stor vikt för att kunna arbeta med kultur för barn och unga. En betydande del av den kulturverksamhet som finns i länet sker inom kommunernas olika ansvarsområden. Det är viktigt att kulturaktörer med regionalt varaktigt uppdrag agerar stödjande genom att erbjuda och producera ett utbud för länets skolor samt främja kompetens, nätverk och metodutveckling. Kulturaktörerna söker samverkan med kulturpedagogiska verksamheter så som musik- och kulturskolor i kommunerna samt folkhögskolor och studieförbund med kurser inom konst- och kulturområdet.

I detta sammanhang är en regional samverkansplattform, för exempelvis kunskaps- och erfarenhetsutbyte, lärande och utbud för skola samt förskola, avgörande för att länets barn och unga ska möta professionell konst och kultur, oavsett lokala förutsättningar.

Kultur för, med och av barn och unga är prioriterad.

Demokratiskt förhållningssätt

Grunden för välfungerande samverkan mellan samhällsaktörer handlar om att skapa ett tillitsfullt samarbetsklimat där berörda aktörer tillsammans skapar samsyn, identifierar en gemensam riktning och agerar med varandra. Inom ramen för kultursamverkansmodellen är berörda aktörer följande: statliga myndigheter, regionen, länets kulturaktörer med varaktigt regionalt uppdrag, kommuner, professionella kulturskapare och övriga kulturarbetare samt civilsamhälle som har en avgörande betydelse för demokrati. Dessa aktörer har dialog med varandra med hänsyn till publikens och deltagares behov. Gemensamma demokratiska värderingar, respekt och dialog präglar den process som leder till framtagande av den regionala kulturplanen.

Region Gävleborg antar den regionala kulturplanen genom politiska beslut och har ett särskilt ansvar för samrådsprocessen. Samråd skapar ökad förankring samt ökad relevans och legitimitet för planen i länet. Det är även av stor vikt att offentliggöra och förklara de fattade besluten.

Kulturaktörer med varaktigt regionalt uppdrag ska vara lyhörda gentemot samarbetsparter och sina målgrupper. De samordnar regionala mötesplatser inom sina verksamhetsområden och kommunicerar information kring sina verksamheter. Överenskommelser mellan dessa aktörer och Region Gävleborg bidrar till transparens och klarhet av respektive uppdrag.

Återkommande forum med välplanerad, tydlig och anpassad agenda är essentiella för att kunna ha konstruktiv dialog med berörda aktörer från länets konst- och kulturliv, inklusive vid genomförande och uppföljning av den regionala kulturplanens prioriteringar.

**Ett demokratiskt
förhållningssätt ska
präglade kulturektorn.**

Jämlikhet

Jämlikhet är en förutsättning för att uppnå delaktighetsmålet att "främja allas möjlighet till kulturupplevelser, bildning och till att utveckla sina skapande förmågor". Det är ett av de nationella kulturpolitiska målen.

Klyftor mellan människor och grupper skadar samhällen. Resursskillnader, oavsett om de är socioekonomiska eller kopplade till geografi, är ett komplext och självförstärkande problem. Gör en inget för att lösa problemet, blir det värre. Dessa skillnader är resultatet av aggregerade orsaker och samband. Därmed är det svårt att överblicka eller att ha kontroll över dessa klyftor.

Komplexiteten i delaktighetsmålet gör att jämlikhetsarbetet alltid är aktuellt och nödvändigt, det vill säga insatser för att kunna implementera jämlika möjligheter oavsett människors olika förutsättningar. För att ha jämlika möjligheter och möta dessa olika förutsättningar innebär detta att göra olika, inte minst för målgrupper med särskilda behov, som personer med funktionsvariationer, eller rättigheter, som Sveriges nationella minoriteter.

För att driva verksamheter och projekt bättre och för alla är det relevant att satsa så tidigt och så långsiktigt som möjligt, riva hinder genom att anta normkritiska arbetssätt samt identifiera och åtgärda exkluderande strukturer. Det handlar även om att anpassa information och bemötande utifrån individ och målgrupp samt prioritera tvärssektoriell och tvärprofessionell samverkan utifrån deras gemensamma utmaningar.

Ett tålmodigt, kontinuerligt och strukturerat jämlikhetsarbete bidrar till positiva effekter när det gäller vidgat deltagande i konst- och kulturliv samt bättre livsvillkor med ökad social rörlighet och ökad tillit.

Jämlikhet är en förutsättning för att främja vidgat deltagande.

I enlighet med självständighetsmålet, ett av de nationella kulturpolitiska målen, är det centralt att värna kultursektorns integritet för att konsten och ”kulturen ska vara en dynamisk, utmanande och obunden kraft”.

En förutsättning för vidareutveckling av kreativitet och kvalitet inom konst- och kulturlivet är följande begrepp:

Åsiktsfrihet, yttrandefrihet och konstnärlig frihet

Deltagande och medverkande i en demokratisk samhällsutveckling kräver åsiktsfrihet och yttrandefrihet. Det innebär att oberoende och utan censur kunna uttrycka sina idéer och åsikter samt debattera. Specifikt är konstnärlig frihet nyckeln till kreativitet, gestaltning och skapande.

Åsiktsfrihet, yttrandefrihet och konstnärlig frihet är centrala i kultursektorn, oavsett om konst och kultur berör, inspirerar eller utforskar rådande normer.

Armlängds avstånd

Politiker och tjänstepersoner fattar beslut om ekonomiska och strukturella förutsättningar för konst- och kulturlivet. Enligt principen om armlängds avstånd till konst och kultur ska de inte detaljstyra verksamhetsinnehållet. Politiker och tjänstepersoner ska inte hindra kulturskapare, forskare, medier eller andra röster från att ha ett kritiskt och problematiserande förhållningssätt gentemot organisationer, maktpositioner eller samhällsstruktur.

Det är kulturskapare, sakkunniga eller verksamhetsledning som ansvarar för innehållet samt konstnärliga och andra kvalitativa bedömningar på ett oberoende vis. I detta sammanhang kan kunskapsinhämtning från specialister vara relevant. Tilltro till professionalism, kunskap och färdigheter är avgörande för ett dynamiskt konst- och kulturliv.

Kultursektorns integritet

**Åsiktsfrihet,
yttrandefrihet och
konstnärlig frihet är
grunden för
kultursektorns
integritet.**

Professionella kulturskapare och övriga kulturarbetare bidrar till kvalitet och förnyelse inom konst- och kulturliv med en mångfald av perspektiv och uttryckssätt. De bidrar till att skapa attraktiva platser och utgör kärnan i kulturella och kreativa näringar. Yrkesverksamma inom kultursektorn måste ha goda arbetsvillkor. Det innebär för dem som anlitar professionella kulturskapare att framför allt följa upphovsrättsliga regler och ge ekonomisk ersättning för deras arbete, lön eller arvode enligt kollektivavtal, riktlinjer och rekommendationer från nationella intresseorganisationer. På samma sätt ska övriga professionella kulturarbetare få ekonomisk ersättning för utfört arbete.

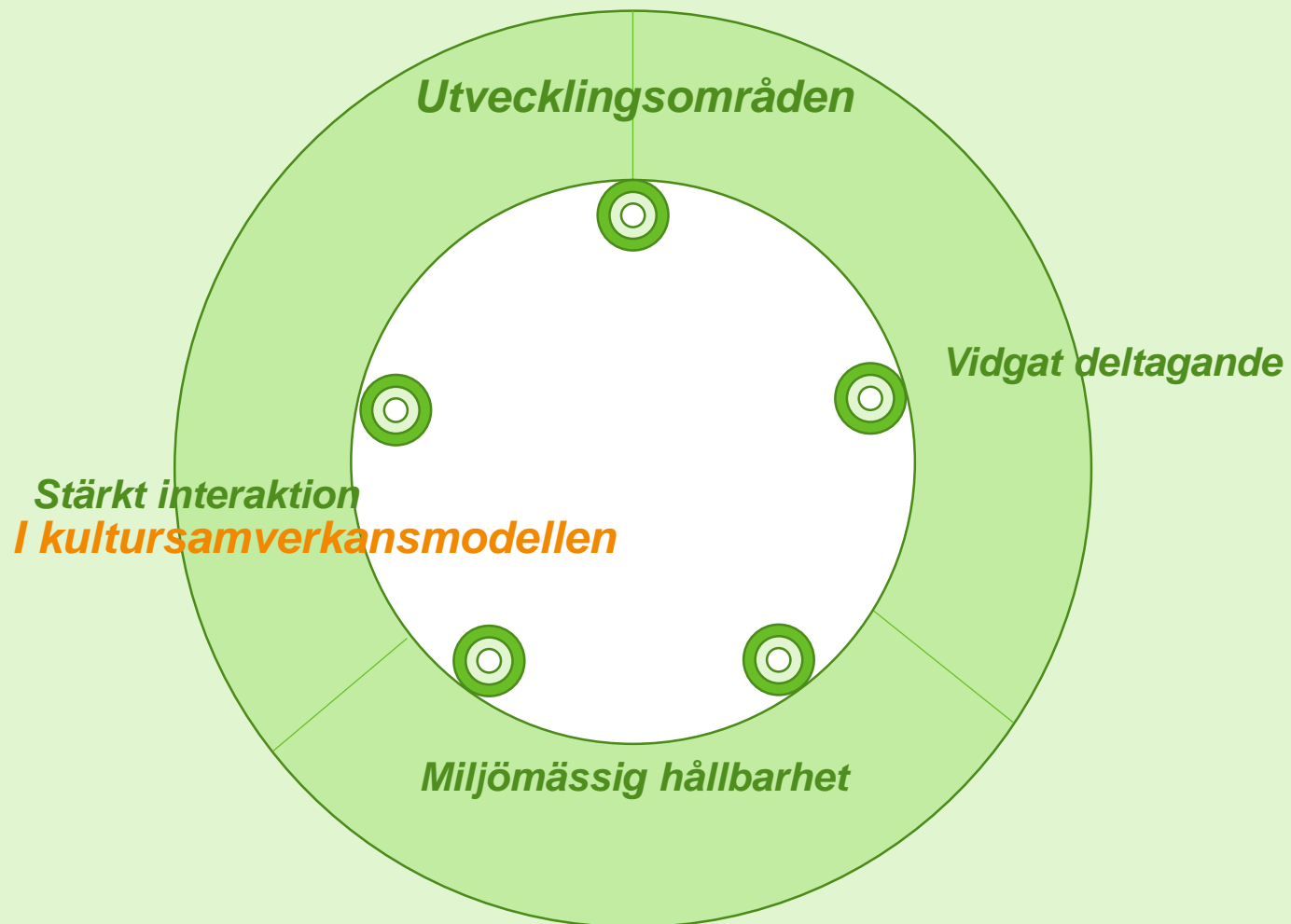
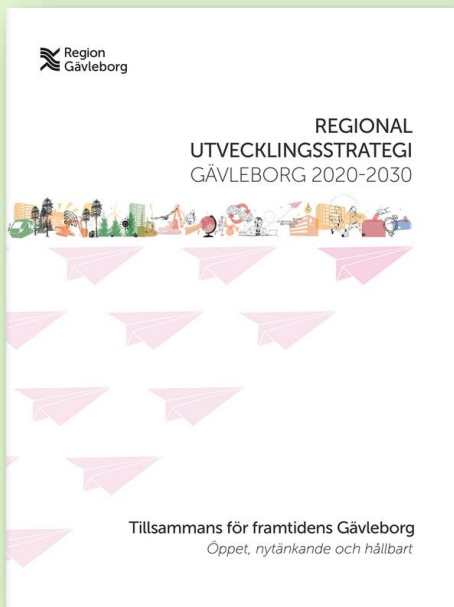
Att behålla, attrahera och vidareutveckla professionell kompetens och kunskap inom kultursektorn är en investering i ett hållbart och innovativt konst- och kulturliv med höga anpassningsmöjligheter snarare än en kostnad. Kulturarbetare arbetar ofta flexibelt och inom flera verksamhetsområden samt i olika nätverk. De offentliga, ideella och vinstdrivna arrangörs- och producentleden samt berörda aktörer som arbetar med gestaltad livsmiljö måste uppmärksamma professionalism och engagemang. Alla ska ge en skälig ersättning till professionella kulturskapare och övriga kulturarbetare samt förbättra deras försörjningsmöjligheter. Kulturaktörer, som erbjuder arbetstillfällen till dem, följer och sprider kunskap om dessa villkor för att uppmuntra till anpassning till dessa ersättningsnivåer.

Riktade bidrag, stipendier, stöd till residens och övriga produktionsmiljöer samt kompetensutveckling stimulerar professionella att vidareutveckla sig och utforska nya spår. Företrädare för professionella intresseorganisationer får ersättning, i enlighet med gällande riktlinjer, vid tillfällen då Region Gävleborg gör förfrågan om medverkan för att kvalitetssäkra och förbättra konstnärliga och kulturella insatser.

Det är dessutom viktigt att synliggöra och tydliggöra möjliga stöd till professionella kulturskapare och övriga kulturarbetare som vill starta, driva och utveckla eget företag. Detta sker i samverkan med offentliga organisationer som arbetar med rådgivning och finansiering till företagarna.

Professionella kulturskapares
och övriga kulturarbetares
villkor

**Yrkesverksamma inom
kultursektorn ska ha
goda arbetsvillkor.**



Utvecklingsområden 2023-2026

Stärkt interaktion

Stärkta relationer, kunskap och förståelse för varandras kompetenser, roller och förutsättningar möjliggör, förnyar och vidareutvecklar länets konst- och kulturliv. Det främjar även betydelsen av konst och kultur samt det offentliga samtalet om dessa med konst- och kulturkritik som exempel.

Kulturektorn består både av dem som skapar, förvaltar, producerar, förmedlar och utbildar samt de som stödjer och fattar politiska beslut för att ge relevanta förutsättningar.

De som är engagerade inom eller arbetar med konst och kultur utgör tillsammans ett ekosystem där alla delar interagerar, samverkar och påverkar varandra. Alla på sina respektive nivåer bidrar till länets konst- och kulturliv, med ett ansvar för kollektiva reflektioner och ömsesidig kommunikation. Detta oavsett om de enskilda parterna tillhör den offentliga, den ideella eller den privata sektorn, är kulturförmedlare, kulturarrangörer, kulturpedagoger eller kulturskapare.

Kunskap och kompetenser, resurser och behov blir synliga genom möten, forum och nätverk. I dessa sammanhang delar aktörerna information genom ett demokratiskt förhållningssätt och nya idéer uppstår vilket blir grunden för samhandling regionalt, nationellt och internationellt.

Kulturaktörerna arbetar för att skapa goda förutsättningar för professionella kulturskapare och övriga kulturarbetare att etablera sig, arbeta och verka i länet, såväl temporärt som permanent. Riktade konstnärs- och näringslivspolitiska insatser - arbetsmöjligheter, stöd och kompetensutveckling - bidrar till vidareutveckling av konst- och kulturlivet specifikt och näringslivet i stort.

Kulturektorns aktörer interagerar med varandra och med andra sektorer i samhället regionalt, nationellt och internationellt.

Vidgat deltagande

Genom samverkan med olika samhällsaktörer, innovativa arbetssätt, tillgänglighet och lyhördhet skapar kulturaktörerna bättre förutsättningar för alla att delta i och påverka konst- och kulturlivet.

Kulturaktörerna lägger särskilt vikt vid att möta grupper och finnas på platser som de traditionellt inte verkar på. Genom att öka kunskap om betydelsen av representation och mångfald bidrar kulturaktörerna till samhällsbyggnad, demokrati och folkhälsa.

Kulturaktörerna ger möjlighet till de som bor och vistas i Gävleborgs län att från tidig ålder delta i konst- och kulturlivet. Barn och unga är den regionala kulturplanens prioriterade målgrupp.

Kulturaktörernas kunskap om betydelsen av diskrimineringsgrunderna samt geografiska och socioekonomiska förhållanden är av stor vikt för ett vidgat deltagande i konst- och kulturlivet. För att utmana kulturvanemönster genomför kulturaktörerna samråd, tar del av enkätundersökningar och forskning, bedriver riktad marknadsföring och utvecklar publikarbetet, med jämlikhet, tillgänglighet, bildning samt publikens och deltagares upplevelse i fokus.

Kulturaktörerna strävar efter att alla ska känna sig välkomna.

**Kulturektorn strävar
efter att inkludera alla.**

Kultur och miljö interagerar. Kulturaktörerna inspirerar varandra och andra i att bidra till miljömässig hållbarhet i länet.

Kulturaktörerna bedriver sin verksamhet på ett miljömässigt hållbart sätt. De utvecklar sina metoder och arbetssätt, såväl fysiskt som digitalt, samt arbetar för en ökad medvetenhet om miljö- och klimatfrågor, tillsammans med sina samarbetsparter.

Kulturaktörerna kommunicerar sin klimathänsyn och sina kunskapsstärkande insatser som gäller omställning och nödvändiga beteendeförändringar med sin omgivning.

Kulturaktörerna är fria att spegla detta tema i verksamhetens innehåll om de så önskar.

Miljömässig hållbarhet

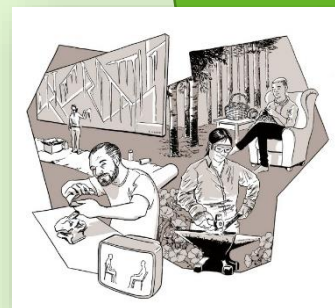
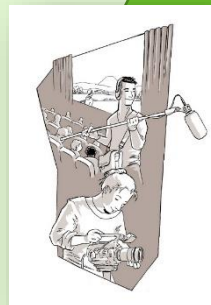
Kultursektorn bidrar till miljömässig hållbarhet.

Dessa prioriteringar utgår från kulturplanens kärnprinciper och utvecklingsområden samt resultat av kulturplanedialogerna, med inspel och kommentarer från samtliga kulturaktörer med varaktigt regionalt uppdrag.

Särskilda prioriteringar per verksamhetsområde 2023-2026

Särskilda prioriteringar per verksamhetsområde

I kultursamverkansmodellen



Scenkonst - Teater, dans och musik



De särskilda prioriteringarna inom detta verksamhetsområde handlar om att:

- stötta skapandet av nytt konstnärligt material inom scenkonst i samarbete med länets professionella kulturskapare utifrån en mångfald av berättelser
- identifiera utvecklingsbehov hos länets olika scenkonstaktörer
- fortsätta verka för återkommande scenkonstforum och -kompetensutvecklingstillfällen
- undersöka samarbetet med utbildnings- och forskningsaktörer
- undersöka möjligheten att stärka infrastrukturen inom övrig scenkonst
- främja offentliga samtal om scenkonst
- fortsätta arbeta med vidgat deltagande, bredd och mångfald samt kompletterande digitala lösningar, bland annat genom samverkan mellan kulturaktörerna och verksamhetsområdena
- förbättra barns och ungas möjligheter till inflytande, arrangörskap, eget skapande och möten med professionella kulturskapare
- förstärka integrering av miljömässig hållbarhet i scenkonstverksamhet
- ingå i interregionala, nationella och internationella sammanhang för professionellt utbyte



Kulturarv och kulturmiljö



De särskilda prioriteringarna inom detta verksamhetsområde handlar om att:

- initiera och genomföra forum för länets kulturarvsaktörer för erfarenhetsutbyte och korsbefruktning
- genomföra och bidra till gemensamma pedagogiska insatser för barn och unga, bland annat inom Världsarvet Hälsingegårdar
- synliggöra natur- och kulturhistoriska värden och bidra till att kulturarv och kulturmiljöer tas tillvara i länets samhällsutveckling och attraktivitet
- verka för att kulturarv och kulturmiljö blir en integrerad del i länets besöksnäring
- verka för att nyttja kulturarv och kulturmiljö inom kulturella och kreativa näringar
- undersöka och utveckla kvalitativa metoder för digitalisering av källmaterial och samlingar
- öka kännedom och stimulera fler till att använda källmaterial och samlingar
- undersöka och ompröva rådande kulturarvsberättelser i samverkan med forskare och professionella kulturskapare
- vidareutveckla synliggörandet av Sveriges nationella minoriteters kulturarv och dess betydelse i det gemensamma samhället
- driva verksamhet på ett genomtänkt miljömässigt hållbart sätt
- bidra till insatser som lyfter fram kopplingen mellan miljö- och klimatfrågor och kulturarv, kulturmiljö och samhälle

arkiv gävleborg

Hälsinglands
Museum

LÄNSMUSEET
GÄVLEBORG

Region
Gävleborg

Biblioteks- och läsfrämjande verksamhet



De särskilda prioriteringarna inom detta verksamhetsområde handlar om att:

- genomföra insatser kopplade till den regionala biblioteksplanens fokusområden (2023-2026) särskilt genom att stödja länets folkbibliotek som arenor och aktörer
 - för stärkt demokrati
 - i det digitaliserade samhället
 - i det kontinuerliga lärandet
 - för litteraturens ställning, stärkt språkutveckling och lust till läsning
 - för miljömässig hållbarhet
- arbeta fram kommande regional biblioteksplan (2027-2030) i samråd med länets berörda aktörer

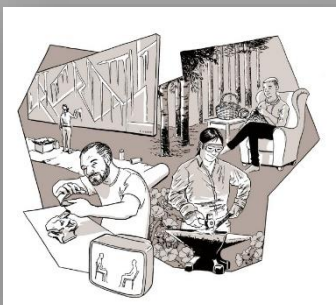
Litteratur



De särskilda prioriteringarna inom detta verksamhetsområde handlar om att:

- skapa mötesplatser i länet bland annat för publik och författare, för skrivande personer, för författare och andra kulturskapare samt för skrivande barn och unga
- genomföra insatser för att öka kunskapen hos de litterära aktörerna om varandras roller och förutsättningar
- synliggöra Gävleborgslitteraturen i och utanför länet
- bidra till bättre villkor för länets författare exempelvis genom nya arenor och konstnärliga uppdrag
- uppmärksamma litteratur på Sveriges nationella minoritetsspråk
- främja litteratur på länsinvånarnas övriga språk, bland annat i samverkan med länets fristadskommuner
- bidra till att fler, oavsett bakgrund och förutsättningar, får tillgång till litteratur av hög kvalitet
- stärka barns och ungas möjligheter till skrivande på fritiden och bidra till att barn och unga får möta författare
- bidra med kunskap om skapande och tillgängliggörande av litteratur på ett miljömässigt hållbart sätt

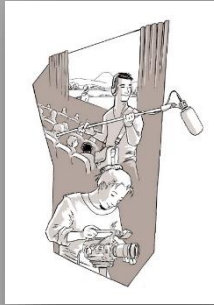
Bild- och formkonst och slöjd



De särskilda prioriteringarna inom detta verksamhetsområde handlar om att:

- skapa mötesplatser för länets aktörer för erfarenhetsutbyte, kompetenshöjande insatser och samverkan
- stärka professionella kulturskapares villkor och skapa bättre förutsättningar för deras arbete
- utöka samverkan mellan verksamhetsutveckling inom konst och verksamhetsutveckling inom hemslöjd samt aktörer som arbetar med konst- och slöjdsamlingarna i länet
- arbeta för att utveckla och sprida konst och slöjd i nya sammanhang och miljöer
- identifiera möjligheter och förutsättningar att sätta konst och slöjd i ett internationellt perspektiv genom konstnärliga utbyten och konstnärliga residens i länet
- förbättra barns och ungas möjligheter till inflytande, arrangörskap, eget skapande och möten med professionella kulturskapare
- förstärka integrering av miljömässig hållbarhet i verksamheterna

Film



De särskilda prioriteringarna inom detta verksamhetsområde handlar om att:

- möjliggöra och stödja mötesplatser för länets berörda aktörer för erfarenhetsutbyte och kompetenshöjande insatser kring utveckling, tillgänglighet och miljömässig hållbarhet inom filmpedagogik, filmproduktion och visning
- verka för en regional infrastruktur som bidrar till filmkunnighet bland barn och unga, bland annat genom möten med professionella kulturskapare samt genom ökade möjligheter att se, skapa och reflektera över rörlig bild och film
- främja visning och spridning av film och rörlig bild i samverkan med länets berörda aktörer, bland annat inom digitalisering som möjliggör för nya visningsfönster
- stödja unga filmare genom vidgade talangutvecklingsinsatser och genom interregionala och nationella satsningar
- stödja utveckling av kvalitativ filmproduktion med en mångfald av berättelser samt medverka till tillgängliggörandet av regionalt producerad film

Crossmedia



De särskilda prioriteringarna inom detta verksamhetsområde handlar om att:

- skapa mötesplatser för länets kulturaktörer, professionella kulturskapare och teknikutvecklare för erfarenhetsutbyte, kompetenshöjande insatser och samverkan
- vidareutveckla kunskapen inom immersivt/omslutande berättande (VR/AR/MR/XR) bland länets kulturaktörer för att gemensamt utforska nya berättarverktyg
- sprida exempel på digitalisering och tillämpning av ny teknik bland länets arrangörsled och professionella kulturskapare, bland annat utifrån en strävan om miljömässig hållbarhet
- fortsätta utforska spelkultur och stärka strukturen för spelkultur, regionalt och interregionalt

Immersiv teknik är ett samlingsbegrepp för teknik som skapar en berättelse genom att bygga en omslutande miljö, såsom Virtual Reality (VR, virtuell verklighet), Augmented Reality (AR, förstärkt verklighet) och Mixed Realities (MR eller XR, blandade verkligheter).

Utöver kultursamverkansmodellen



***Region
Gävleborgs
insatser
utöver
kultursamverkansmodellen***

/ kultursamverkansmodellen

A diagram consisting of three concentric circles. The innermost circle is white. The middle ring is light green and is divided into four equal segments by thin lines. The outermost ring is a darker shade of green. The diagram is set against a background of orange and light green curved shapes.

Region Gävleborgs redan existerande insatser

- **Utvecklingsbidrag till kultur**
- **Övriga stöd**
 - Bidrag, stipendier och kulturpris
 - Verksamhetsbidrag till distriktsorganisationer
 - Stöd till kulturella och kreativa näringar
 - Omvärldsbevakning, kunskapspridning och samordning kring tvärsektoriella perspektiv
 - gestaltad livsmiljö
 - kultur för barn och unga
 - kultur och funktionsvariation
 - kultur och hälsa
 - Sveriges nationella minoriteters kultur och språk
- **Region Gävleborgs verksamheter**
 - Konstsamlingsverksamhet
 - Folkhögskolor
 - Regionarkivet
 - X-trafik



**KULTUR OCH
REGIONAL UTVECKLING**

Region Gävleborgs övriga insatser för kultursektorn 2023-2026

Region Gävleborgs övriga insatser för kultursektorn 2023-2026 handlar om att:

- samverka i framtagande av regional strategi för kulturella och kreativa näringar
- samverka i framtagande av regional besöksnäringstrategi (2023-2030) med hänsyn till kultursektorn
- samverka i framtagande av regional besöksnäringstrategi för Världsarvet Hälsingegårdar
- driva digitaliseringskoordinators samverkansuppdrag (till och med 2025) med hänsyn till kultursektorn
- synliggöra internationella samarbets- och finansieringsmöjligheter kopplade till kultursektorn
- samverka kring hållbarhetsintegrering genom kunskaps- och metodstöd till kulturaktörer i Gävleborgs län med varaktigt regionalt uppdrag

Enligt Dir. 2021:100, kommittédirektiv för Nationell strategi för att främja de kulturella och kreativa näringarna är dessa näringar företag som har kulturskapande eller kreativa processer som utgångspunkt i sin verksamhet, eller konst och kultur som grund för sin produktion och affärsidé. Exempelvis kan det handla om företag som skapar och förmedlar kulturellt innehåll som musik, spel, design och mode men även företag som levererar produkter och tjänster inom närliggande områden som kommunikation och media. I denna definition ingår också konstnärer och kulturskapare med enskild firma.

Här finns vi i kulturplaneprocessen



höst 2020

Planering



januari 2020 – oktober 2021

Dialoger



november 2021 – februari 2022

Skrivande av remissupplagan av den regionala kulturplanen och den regionala biblioteksplanen

Regionalt kulturpolitiskt samråd
25 februari



25 mars – 31 maj 2022

 Kultur- och kompetensnämnd
24 mars



Digital presentation
25 mars

Remissperiod



juni – september 2022

Bearbetning av den regionala kulturplanen och den regionala biblioteksplanen utifrån remissvaren



oktober – november 2022

 Kultur- och kompetensnämnd
9 oktober

Politik

 Regionstyrelse
2 november

beredning

 Regionfullmäktige
22-23 november

Remissinstanser

- kommuner i Gävleborgs län
- kulturaktörer i Gävleborgs län med varaktigt regionalt uppdrag
- Länsstyrelsen Gävleborg
- Högskolan i Gävle
- regionala funktionshinders-föreningar i Gävleborgs län (Funktionsrätt Gävleborg och Synskadades Riksförbund (SRF) Gävleborg)
- regionala pensionärsorganisationer i Gävleborgs län som finns representerade i Region Gävleborgs pensionärsråd (Pensionärernas riksorganisation (PRO) Gävleborg, Riksförbundet PensionärsGemenskap (RPG) Södra Norrland, Svenska Kommunalpensionärernas Förbund (SKPF pensionärerna) Distrikt Gävleborg samt Svenska pensionärsförbundet (SPF Seniorerna) Gästriklandsdistriktet och Hälsingedistriktet)
- Riksintresseorganisationer (Ideell kulturallians (IKA) och Konstnärliga och Litterära Yrkesutövares Samarbetsnämnd (KLYS))

Övriga intressenter är välkomna att lämna in remissvar.

Följebrev till remissversionen

Tips inför remissarbetet:

[”Svara på remiss - Om remisser av betänkanden och andra förslag från Regeringskansliet”](#) (SB PM 2021:1) (se s.5-7)

Ideell kulturallians
studiehandledning [”Höj rösten i kulturpolitiken”](#) (se s.36)

Följebrevet preciserar att ni är välkomna att lämna synpunkter gällande remissversionens huvudförslag:

- **regionala kärnprinciper**
 - barns och ungas rätt till kultur
 - demokratiskt förhållningssätt
 - jämlikhet
 - kultursektorns integritet
 - professionella kulturskapares och övriga kulturarbetares villkor
- **utvecklingsområden**
 - stärkt interaktion
 - vidgat deltagande
 - miljömässig hållbarhet
- **särskilda prioriteringar per verksamhetsområde**
 - scenkonst - teater, dans och musik
 - kulturarv och kulturmiljö
 - biblioteks- och läsfrämjande verksamhet
 - litteratur
 - bild- och formkonst och slöjd
 - film
 - crossmedia
- samt **Region Gävleborgs övriga insatser för kultursektorn**



www.regiongavleborg.se/kulturplan2023