



Idéer och exempel över sociala investeringar

Tre exempel för att belysa behovet och nyttan med sociala investeringar

Samhällsmedicin vid Centrum för kunskapsstyrning, Region Gävleborg

Inledning

- Syftet med den här presentationen är att belysa behovet och nyttan av att arbeta förebyggande och med tidiga insatser.
- Utgångspunkten är tre exempel som visar på idéer och exempel över sociala investeringar. Alla tre exempel kommer från rapporter som bör läsas i sin helhet av den som önskar en ökad förståelse och kunskap för vikten och betydelsen av sociala investeringar.

Betydelsen av förebyggande insatser kring psykisk ohälsa

Skolans tomma stolar - om giltig och ogiltig frånvaro

Barn och unga i Umeå – ett socioekonomisk perspektiv på utanförskap

Betydelsen av förebyggande insatser kring psykisk ohälsa

Varför är det viktigt att arbeta förebyggande?

- Allt fler unga lider av någon form av psykisk ohälsa. Enligt Socialstyrelsen kan resultatet bli att etableringen i samhället försämras. Därför blir hanteringen och förebyggandet av psykisk ohälsa avgörande för att minska risken för framtida utanförskap i samhället.
- I Sverige har andelen sjukskrivningar som beror på psykisk ohälsa ökat kontinuerligt över tid. Från 19 procent av samtliga sjukskrivningar år 1999 till 35 procent år 2014.
- Enligt Världshälsoorganisationen ger psykisk ohälsa upphov både till en ökad ojämlikhet och ökade samhällsekonomiska kostnaderna.



Länk till rapporten [här](#)

Betydelsen av förebyggande insatser kring psykisk ohälsa

En högst aktuell fråga

- Det är framförallt depressioner, ångestsjukdomar, missbruk och personlighetsstörningar som ökar i Sverige enligt Socialstyrelsen. Redan idag är psykisk ohälsa en relevant förklaring till höga ohälsotal.
- För att inte riskera varken sociala eller ekonomiska utanförskap finns ett akut behov att agera preventivt snarare än reaktivt på utvecklingen med psykisk ohälsa.
- Förebyggande insatser kan medföra omfattande mänskliga vinster, men också besparingar av våra gemensamma resurser. Dessa resurser kan då användas för att täcka andra behov som finns i samhället.



Betydelsen av förebyggande insatser kring psykisk ohälsa

Minskade samhällsekonomiska kostnader genom sociala investeringar

- I en rapport från World Economic Forum och Harvard School of Public Health uppskattades kostnaderna för psykisk ohälsa. De totala kostnaderna uppgick då till över 10 000 miljarder kronor.
- I Sverige skulle kostnaden år 2010 vara 142 miljarder kronor, och år 2030 beräknas vara 345 miljarder kronor. Beräkningarna anses snarar i underkant än överkant.
- Framtiden kräver effektivare metoder för att förhindra att psykisk ohälsa uppstår eller växer sig stora. Tidiga insatser som främjar hälsa och motverkar bland annat psykisk ohälsa kan skapa enorma vinster för individen och samhället.

År	Direkt kostnad	Indirekt kostnad	Total kostnad
2010	47 mdkr	95 mdkr	142 mdkr
2030	114 mdkr	231 mdkr	345 mdkr

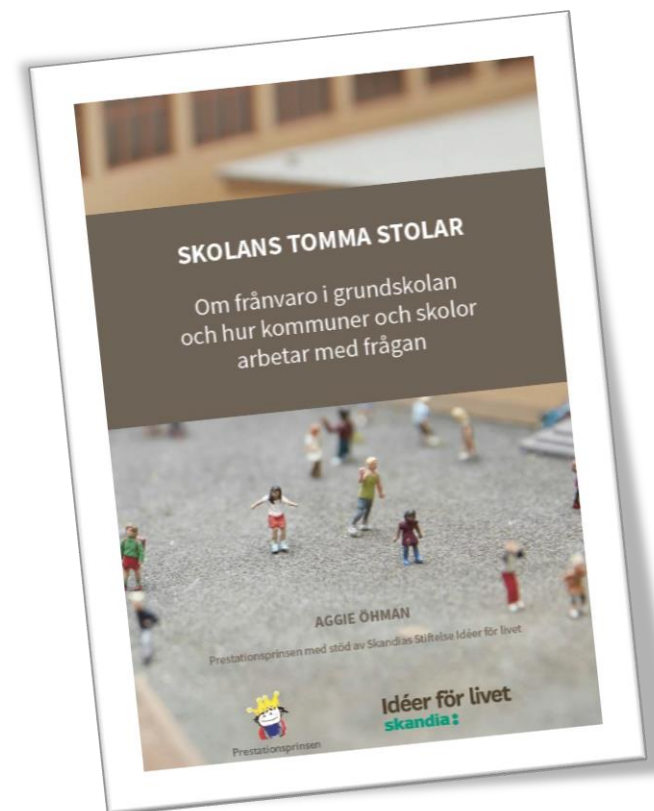
Samhällsekonomiska kostnader för psykisk ohälsa i Sverige (utifrån World Economic Forum och Harvard School of Public Healths rapport (2011)).

Direkta kostnader är framförallt behandling av psykisk ohälsa. Indirekta kostnader är exempelvis att individen inte kan delta på arbetsmarknaden eller i andra sammanhang i samhället.

Skolans tomma stolar - om giltig och ogiltig frånvaro

Säkerställer Sverige alla barns rättighet till utbildning?

- Rapporten lyfter fram den problematiska frånvaron, vilket definieras som en hög frånvaro oavsett orsak, oavsett om den är sammanhängande eller osammanhängande och oavsett om den är giltig eller ogiltig. Erfarenhetsmässigt kan en frånvaro på upp till så lite som 10 procent behöva uppmärksammas i tid för att tidiga åtgärder ska kunna sättas in innan frånvaron blir mer omfattande.
- En undersökning som TNS Sifo genomförde år 2016 påvisade många elever med stor frånvaro. Samtidigt kan uppföljningen av skolfrånvaron förbättras ute i kommunerna, där också många kommuner och skolor inte har tydliga riktlinjer och stöd för frånvaroarbetet.

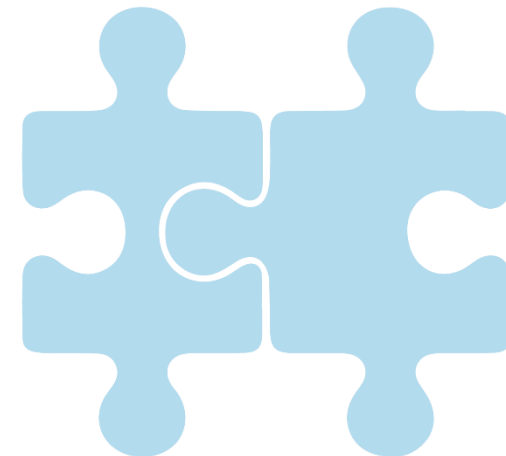


Länk till rapporten [här](#)

Skolans tomma stolar - om giltig och ogiltig frånvaro

Vad behöver göras?

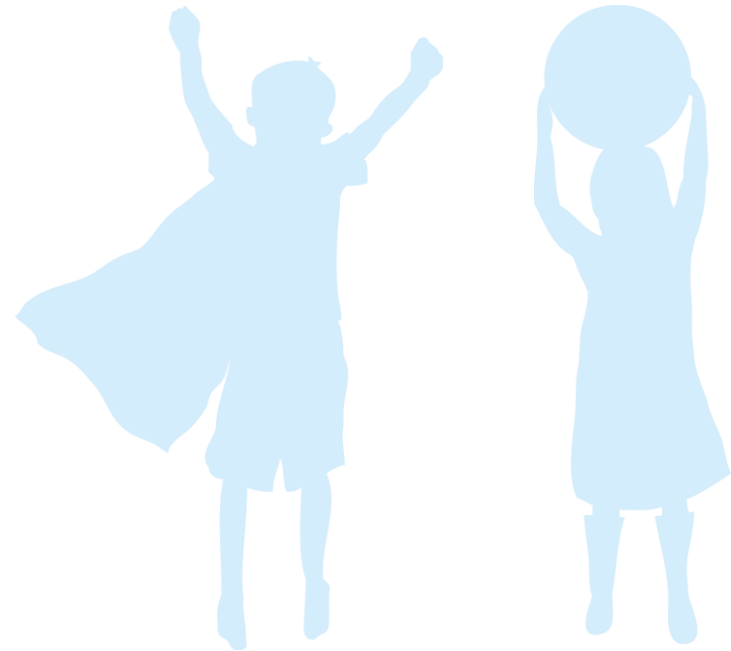
- Bland annat effektivisera frånvaroarbetet och ha möjligheter att följa upp frånvaron.
- Det finns ett behov av att nationellt definiera vad vi menar med frånvaro, där en möjlig väg att gå är: oroande frånvaro 10-19 %, problematisk frånvaro 20-30 %, och extrem frånvaro >30 %.
- Identifiera vilka arbetssätt och metoder som fungerar för att arbeta förebyggande med frånvaron och att få eleverna tillbaka till skolan.
- Koppla den forskning som finns med välfungerande närvaroteam.



Skolans tomma stolar - om giltig och ogiltig frånvaro

Varför är det ett viktigt arbete?

- Hög frånvaro bland barn och unga påverkar skolresultatet negativt. Om frånvaron är omfattande blir den nationella kunskapsnivån i slutändan lägre.
- Oavsett om frånvaron är anmäld eller oanmäld krävs någon form av åtgärd för att möta upp orsakerna. En ständigt växande frånvaro påverkar barnets sociala gemenskap och barnet riskerar att hamna i ett utanförskap. Ett ökat utanförskap leder i sin tur till högre samhällsekonomiska kostnader
- Elever med en problematisk frånvaro behöver mötas med ett genomtänkt agerande för att komma ikapp skolarbetet och för att få komma in i den sociala gemenskapen.



Barn och unga i Umeå – ett socioekonomisk perspektiv på utanförskap

Utanförskap bland barn och unga

- Enligt rapporten kan utanförskap grovt definieras som oförmåga eller möjlighet att försörja sig genom eget arbete.
- Då barn och unga är en indikator över det framtida samhället och även framtida förvaltare av det samhälle som den äldre generationer lämnar efter sig, är det båda intressant och oerhört viktigt att förstå och uppmärksamma deras situation.
- Utanförskapet har flera uttrycksformer, en av de tydligaste marginaliseringarna är att man utestängs från arbetsmarknaden. Ungdomsarbetslösheten är högre än för genomsnittet i befolkningen. Arbetslöshet leder i sin tur till ekonomisk marginalisering genom svag ekonomi etc.



Länk till rapporten [här](#)

Barn och unga i Umeå – ett socioekonomisk perspektiv på utanförskap

Att mäta utanförskapets pris – frågor att ställa

- Argumenten om att en preventiv insats kring barn och unga ofta är för dyr grundar sig i att kalkylen sällan baseras på hur stor kostnaden blir om vi tillåter marginaliseringen att fortsätta.
1. Vilka är kostnaderna för marginaliseringen av barn och unga i samhället?
 2. Vilka är kostnaden för en viss rehabinsats eller preventiv åtgärd?
 3. Vilken reduktion av marginaliseringen och vilka ekonomiska effekter kan vi förvänta oss från rehabinsatsen?
- Skillnaden mellan kostnaden för rehabinsatsen och rehabvinsten som uppstår är den kortsiktiga avkastningen för insatsen.



Barn och unga i Umeå – ett socioekonomisk perspektiv på utanförskap

Prevention och rehabilitering som långsiktig social investering i Umeå

- En rehabilitering är en sorts social investering i människors framtida liv. Den kortsiktiga insatsen ska ställas i relation till de långsiktiga positiva effekter som förväntas.
- I Umeå finns 8 925 barn i årskullarna 0-7 år. Från en uppskattning av nationella siffror riskerar 27 barn i Umeå att bli narkomaner, 87 barn grava alkoholister, och 446 barn riskerar att få någon form av psykisk sjukdom.
- En sammanställning av sannolikhet för utanförskap visar att cirka 12,8 procent av barnen i berörda årskullar har risk för utanförskap senare i livet.
- Siffrorna ska ses mer som storleksordningar än exakta tal.



Barn och unga i Umeå – ett socioekonomisk perspektiv på utanförskap

Samhällsekonomiska kostnader för en individ i utanförskap

- Utifrån de sannolikhetsstal för utanförskap kan kostnader förknippat med respektive utanförskap påföras för att vi ska få en uppskattning som vägledning. Årskostnaderna för det totala utanförskapet uppgår till 515 miljoner kronor. Livskostnaderna fram till pension för de marginaliserade barnen i Umeå kommun uppgår till 11 090 miljoner kronor.
- Vad kostar en förlorad människa? En heroinist kostar samhället mer än 2 miljoner kronor per år. En person med psykisk ohälsa ungefär 400 000 kronor per år. För gruppen som rapporten räknat på blir den årliga kostnaden ungefär 700 000 kronor per individ, uppdelat i samhällskostnad och produktionsvärde (se tabell).

	1 år	5 år	20 år	45 år
Samhällskostnad	451 550	2 086 000	6 368 048	9 708 833
Produktionsvärde	281 880	1 305 075	3 984 075	6 074 187
	732 430	3 391 075	10 352 123	15 783 020

- Om kostnaden för den sociala investeringen som förebygger utanförskapet kostar 500 000 kronor innebär det att det räcker om insatsen lyckas 1 gång på 30 för att den kan anses vara en lönsam investering.
- I det här fallet är frågan om samhället har råd att avstå från en tidig insats?

Referenser

Nilsson, I., Wadeskog, A., (2010). *Barn och unga i Umeå – ett socioekonomiskt perspektiv på utanförskap, prevention och rehabilitering*. Institute for Socio Ecological Economics. Sverige. [PDF](#). Hämtad: 2017-09-20.

Öhman, A., (2016). *Skolans tomma stolar – om frånvaron i grundskolan och hur kommuner och skolor arbetar med frågan*. Skandia Idéer för liv och Prestationsprinsen, Stockholm, Sverige. [PDF](#). Hämtad: 2017-10-06.

Skandia Tänk längre, (2015). *Betydelsen av förebyggande insatser kring psykisk ohälsa – en rapport om den ökande psykiska ohälsan och dess långsiktiga samhällskonsekvenser*. Skandia Idéer för liv, Stockholm, Sverige. [PDF](#). Hämtad: 2017-09-27.

