

TEM[®] 2008

**Ekonomiska och sysselsättningsmässiga
effekter av turismen i Gävleborgs län**
Inklusive utveckling kommersiella övernattningar

INNEHÅLL

Definition	3
Källor	3
Genomförande	4
Utveckling turismen i Sverige 2008	5
RESULTAT TURISMEN I GÄVLEBORGS LÄN 2008	
Inledning	10
Totala rese- och turistindustrin	10
Omsättning totalt och per kategori	10
Övernattningar/besök	11
Omsättning fördelad på branscher	12
Sysselsättning	12
Skatteintäkter	13
Övergripande kritik	13
Utveckling kommersiella övernattningar	13
Turismen i Gävleborgs län 2008	14

© RESURS AB. Materialet i denna rapport får bara användas för köparens interna bruk och för det ändamål det är köpt. Överträdelse beivras.

DEFINITION AV TURISM

Alla beräkningar är gjorda för att följa "Turismens begreppsnyckel", utgiven av Turistdelegationen. Definitionen är framtagen av World Tourist Organization (WTO) på uppdrag av FN där den antogs 1993. Turistdelegationen har svarat för att anpassa denna till svenska förhållanden samtidigt som det fastställts att alla länder inom EU skall följa samma beräkningsprinciper. Turistdelegationens verksamhet har flyttats till Nutek från januari 2006, varför Nuteks namn används i fortsättningen.

Grunddefinitionen är följande:

Aktiviteter som företas av en person som reser från ordinarie bostadsort för övernattnings eller dagbesök. Avsikten kan vara såväl arbete som fritid.

Definitionen innehåller ett antal undantag (som inte är turism) där de viktigaste kan sammanfattas med att man av olika anledningar är tvungen att åka till en viss plats. De viktigaste av dessa är följande: Arbetspendling, sjukvård, ordinarie skolgång, militärtjänstgöring, ambassad- och konsulatpersonal, asylsökande (invandrarförläggningar).

"Turismens begreppsnyckel" fastställer också att det är resenärens konsumtionsutlägg som skall beräknas. Dessa utlägg avser: logi, livsmedel, restaurang, transport, shopping och aktiviteter.

Turismen delas upp i tre former: Inhemsk, inresande och utresande

Enligt Nutek kan dessa former nyttjas för ett geografiskt område, t ex församling, kommun eller län. Indelningen, kombinerad med basdefinitionen "utanför ordinarie bostadsort", innebär att vi har beräknat effekterna för dem som rest till ett område utanför ordinarie bostadsort.

Denna rapport redovisar inresande turism. För att få ett resultat på totala rese- och turistindustrin måste utresande turism, genomfartsresenärer och regional shopping läggas till.

Utresande turism/regional shopping

Den utresande turismen avser personer som reser ut från det egna området (där de är bosatta). En stor del av deras utlägg stannar kvar i området i form av utlägg för resan. Dessa ger omsättning och sysselsättning för tåg-, buss- och flygtrafik samt resebyråer.

För att få med regional shopping mellan olika kommuner kan resvaneundersökningen (RVU) från Statistiska Centralbyrån (SCB) nyttjas och kombineras med regional omsättningsstatistik.

Nämnda delar måste läggas till den inresande turismen för att erhålla totala rese- och turistindustrin. Det finns dock ingen anledning att göra några beräkningar för dessa eftersom färdiga fakta kan erhållas från SCB:s regionala omsättningsstatistik.

KÄLLOR

För att beräkna turismens effekter måste alla övernattnings och besök till området kartläggas och den konsumtion som följer av dessa besök och övernattnings specificeras. Sådana uppgifter kommer från:

SCB inkvarteringsstatistik

Statistiska Centralbyrån (SCB) tar, på uppdrag av Nutek, in inkvarteringsstatistik för hotell, stugbyar och vandrarhem. För varje enskild natt rapporterar anläggningarna hur många rum de sålt och hur många gäster de haft, vilken nationalitet gästerna har samt, för hotellen, vilken målgrupp som rumsförsäljningen avser. Svarefrekvensen ligger på cirka 90 % och de som inte svarar vägs i förhållande till likvärdiga anläggningar. Från 2008 ansvarar SCB även för campingstatistik, se även sidan 8, "Camping 2008".

SCB Handelsstatistik

Omsättningsstatistik finns för varje bransch, t ex restauranger, bensinstationer och hotell. I statistiken redovisas bland annat antal företag, omsättning och sysselsättning. Resurs har statistik på detta för alla branscher som påverkas av turismen och för alla kommuner i Sverige, år för år de senaste 15 åren.

Rese- och TuristDataBasen, TDB[®]

TDB startades i full skala 1989 av Sveriges Turistråd. Nu drivs TDB av Resurs AB och är ett registrerat varumärke. TDB är en marknadsundersökning där 24 000 svenskar (minst 2 000 per månad) tillfrågas om sitt resande. Totalt finns data på 400 000 dokumenterade resor i databasen.

Trots uppdelning på många boendekategorier och på svenska län erhålls en bra regional statistik för de flesta länen. Vid hopslagning av data för flera år finns även bra kommunala data för flertalet svenska kommuner. I TDB finns uppgifter på svenskarnas resor, övernattningar, boendeformer vid övernattningar, vad de spenderar och på vad, hur de reser, mm.

Övrigt

SCR, Sveriges Camping- och Stugföretagares Riksorganisation, har svarat för statistik på övernattningar på campingplatser fram till 2007. Resestatistik har bland annat Vägverket, Luftfartsverket och Cruise Ferry Info (avseende färjestatistik).

GENOMFÖRANDE

För området har vi ställt i ordning en "Anläggnings-sammanställning". Där finns alla basfakta samlade för alla kategorier. Källorna är följande:

Övernattningar/besök

De kommersiella övernattningarna, hotell, stugbyar, vandrarhem och camping kommer från SCB/Nutek. Utnyttjande av privata fritidshus, släkt/vänbesök, vild camping och andra boendeformer kommer från TDB, till viss del även camping (se sidan 8), liksom även dagbesök avseende resor över 10 mil, enkel väg.

Utlägg/utläggsmönster

Besökarnas utlägg och utläggsmönster är taget från TDB. Observera att samtliga utlägg och omsättningstal är inklusive moms.

Sysselsättning/Skatteintäkter

För att få fram sysselsättning har omsättningen för varje bransch dividerats med omsättning/anställd i respektive bransch. Här har Resurs AB unika fakta för varje enskild kommun i Sverige. Skatteintäkterna bygger på kommunens egna skatteintäkter i förhållande till skatteutjämning och invånarantal, samt utdebitering av kommunal- och landstingsskatt, alla uppgifter kommer från SCB.

TuristEkonomiska Modellen, TEM[®]

Samtliga uppgifter har databehandlats i ett dataprogram, TEM, speciellt anpassat för ändamålet och dessutom i enlighet med den fastställda definitionen. Dataprogrammet introducerades av Turistrådet 1988 och ägs numera av Resurs AB. TEM är ett registrerat varumärke ägt av Resurs AB.

UTVECKLING TURISMEN I SVERIGE 2008

De viktigaste faktorerna som påverkar resandet är vädret, ekonomin och olika typer av omvärldshändelser. För att få en uppfattning om utvecklingen av turismen regionalt och lokalt, måste hänsyn tas till dessa faktorer i Sverige och omvärlden.

De tio senaste åren har turismen i Sverige påverkats mycket av vädret, speciellt under somrarna, men också på grund av snötillgången under vintrarna. Bra respektive dåligt sommarväder påverkar främst de enklare boendeformerna som camping, fritidsbåt, eget fritidshus, vild camping, m fl. För vädret finns dock stora regionala variationer. De regniga somrarna 1998 och 2000 påverkade främst ett bälte snett över Sverige från Västernorrland över Gävleborg, Dalarna, Värmland och ner över Västkusten.

- Sommaren 1997 var en bra sommar med mycket sol och lite nederbörd
- Sommaren 1998 var en av de regnigaste med översvämningar på många ställen i Sverige
- Sommaren 1999 var en bra sommar med mycket sol och lite nederbörd
- Sommaren 2000 var en av de sämsta någonsin med mycket regn

- Sommaren 2001 var en mycket bra sommar med mycket sol och lite nederbörd
- Sommaren 2002 var en av de bästa någonsin med mycket sol och lite nederbörd
- Sommaren 2003 erbjöd ett väder som var det bästa sen mätningar startade med tropisk värme redan i maj och detta varade nästan hela sommaren

- Sommaren 2004 tillhörde en av de sämre det senaste decenniet med mycket regn
- Sommaren 2005 inleddes med extremt kallt väder hela juni, en kort period av värme och sol de tre första veckorna i juli och därefter regnigt fram till början av september
- Vintern och våren 2006 hade en god snötillgång i stora delar av Sverige. Sommaren inleddes med varm och solig juni och juli. Hösten var regnig med rekordnederbörd på många orter, sammantaget dock en bra sommar. November och december hade värmerekord vilket påverkade inledningen på vintersäsongen.

- Våren 2007 var det snöbrist som påverkade vinterturismen negativt. Sommaren var en av de vädermässigt sämre på många år, sämsta sen år 2000.
- Våren 2008 var mycket positiv med god snötillgång och positiva siffror för fjällen. Sommaren var dålig förutom en kort period i slutet av juli. Året avslutades med en finanskris som innebar ett kraftigt minskat affärs-, och fjärrresande, men också stor minskning för flyg- och biltrafik.

Här finns också andra faktorer som påverkat resandet i och till Sverige, delvis med stora lokala variationer. De viktigaste faktorerna de senaste åren har varit följande:

- 1 juli, 1999 Tax-free upphörde mellan EU-länder
- 1 juli, 2000 Öresundsbron öppnades
- Under 2001 Svenska kronan svag och antydan till lågkonjunktur
- 11 sep 2001 Terrordåden i USA
- 2005 Bensinpriset i Sverige når upp till 12:-/liter.
- 2008 Finanskrisen i slutet av året och bensinpriset når upp till 14:- per liter

Här finns också andra faktorer som påverkat internationellt resande som SARS (Asien och Kanada), krig i Irak och Israel, flodvågskatastrofen i Asien, terrordåd i Madrid, London, Bali, Sri Lanka och Egypten. Dessa händelser har påverkat ett antal länder, men kan också ha påverkat det globala resandet mer eller mindre.

För 2008 antas vädret haft en avgörande inverkan på fritidsresandet, positivt på vintern, men negativt på sommaren. Slutet av året påverkades mycket av en finanskris som påverkade affärs- och fjärrresandet negativt.

Fritidsresandet styrs främst av väder och ekonomi.

Affärsresandet styrs främst av ekonomi och omvärldshändelser.

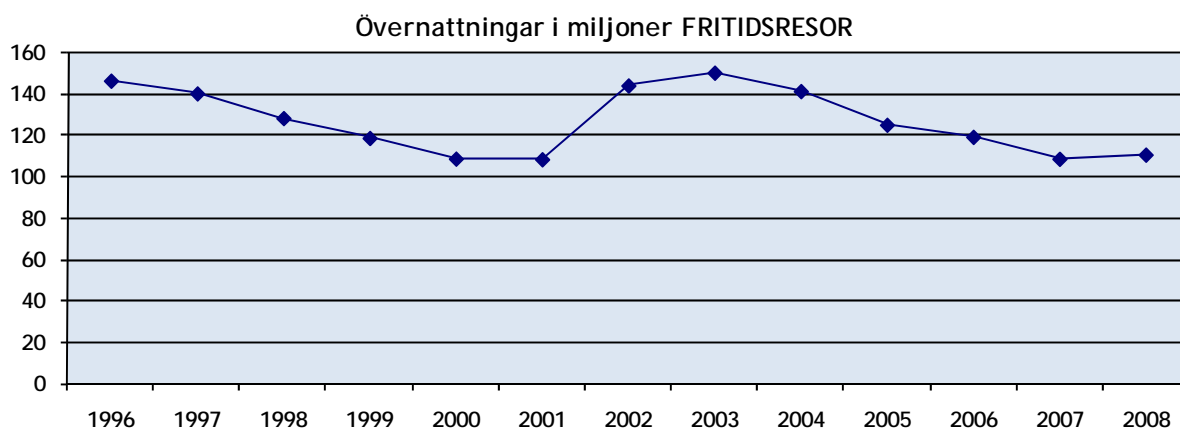
SVENSKARNAS FRITIDSRESOR I SVERIGE

Övernattningsresor i Sverige

	1997	1998	1999	2000	2001	2002	2003	2004	2005	2006	2007	2008
Övernattningar i miljoner	139,9	128,1	118,6	108,7	108,4	143,7	149,8	141,0	124,9	119,1	108,6	110,6

Under våren 2001 vände det för turismen i Sverige och antalet övernattningar vid fritidsresor i Sverige hade ökningsvarje månad under resterande delen av året, hela 2002 och delvis 2003. 2004-07 minskade antalet övernattningar, dels beroende på sämre sommarväder och dels beroende på kortare vintersäsong. Även det höga bensinpriset kan ha haft en negativ inverkan på resandet.

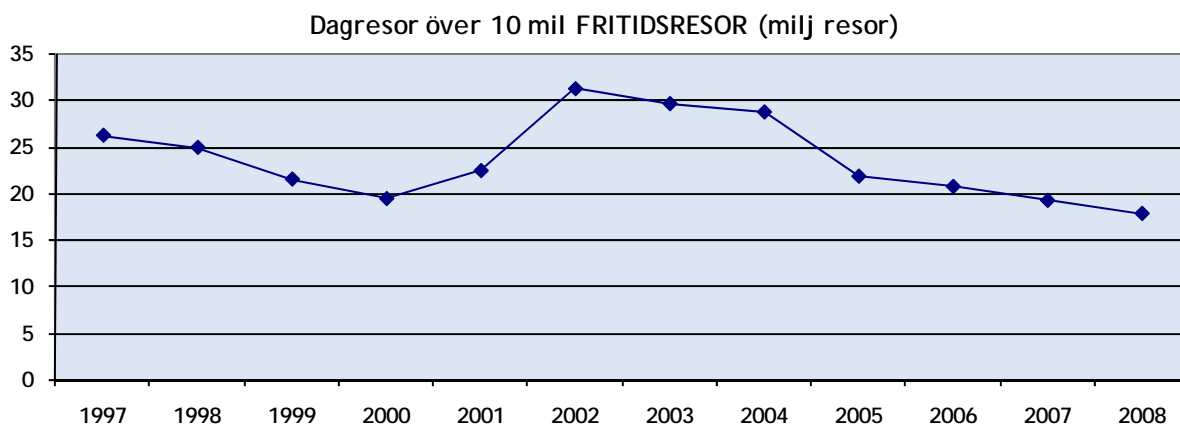
Övernattningar hos släkt och vänner svarar för de stora minskningarna, från 70 miljoner övernattningar 2002 till 46 miljoner övernattningar 2007, men en mindre ökning 2008. Även övernattningar i enklare boendeformer har påverkat resultatet, först i positiv riktning och sen negativt de senaste åren. Övernattningar i egna fritidshus har legat på ungefär samma nivå de tolv senaste åren. Svenska fritidsgäster på hotell har ökat mycket de senaste åren. De övriga kommersiella boendeformerna stugbyar, vandrarhem och camping har förändringar som mer följer vädersituationen respektive år.



Dagresa över 10 mil i Sverige

	1997	1998	1999	2000	2001	2002	2003	2004	2005	2006	2007	2008
Dagresor i miljoner resor	26,2	24,9	21,5	19,4	22,4	31,2	29,6	28,7	21,8	20,7	19,2	17,8

Utvecklingen för dagresor, över 10 mil, följer i stort sett utvecklingen för övernattningsresor, men hade åter minskning 2008. Turistresor, resor under 10 mil men enligt angiven definition, kan dock ha ökat. Omsättningsutveckling för köpcentra och Vägverkets statistik visar att kortare resor kan ha ökat mycket.



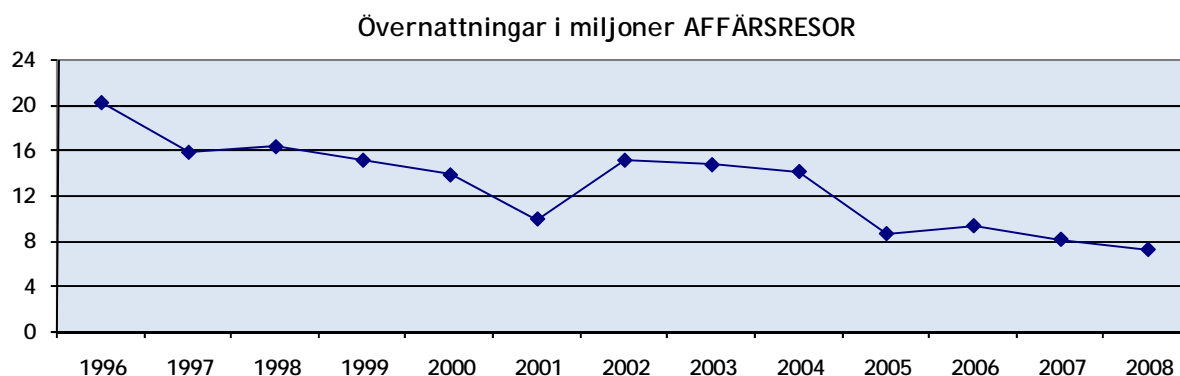
SVENSKARS AFFÄRSRESOR I SVERIGE

Övernattningsresor i Sverige

	1997	1998	1999	2000	2001	2002	2003	2004	2005	2006	2007	2008
Övernattningar i miljoner	15,8	16,3	15,1	13,8	9,9	15,1	14,7	14,1	8,6	9,3	8,1	7,2

Det finns stora variationer för övernattningar i tjänsten mellan åren. Detta avser nästan bara enklare boendeformer, som kanske främst nyttjas av hantverkare och lägre tjänstemän. För kommersiellt boende är variationerna mindre, men minskningar märks för hotellen 2008.

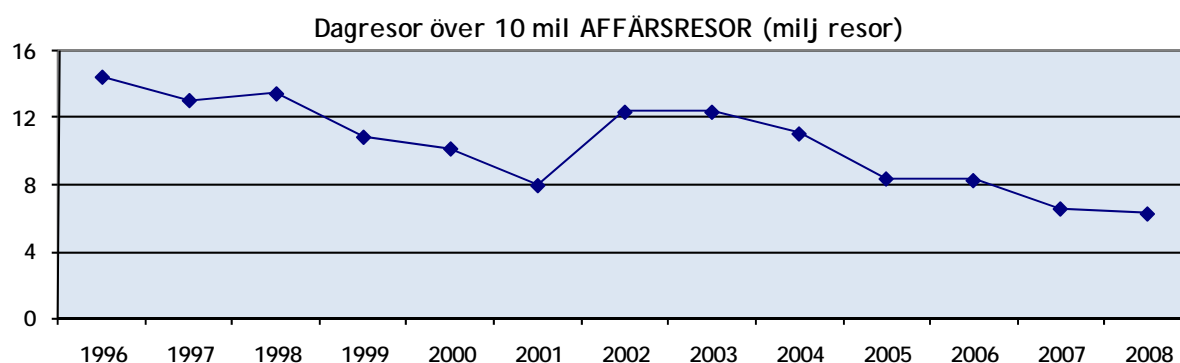
Övernattningar för affärsresor hade en stor nedgång 2001, dels beroende på lågkonjunktur och dels beroende på terrordåden den 11 september. 2005 kom åter en nedgång och de senaste åren har det legat på ungefär samma nivå.



Dagresa i Sverige över 10 mil

	1997	1998	1999	2000	2001	2002	2003	2004	2005	2006	2007	2008
Dagresor i miljoner resor	13,1	13,5	10,9	10,2	8,0	12,4	12,4	11,1	8,4	8,3	6,6	6,3

Affärsresor över dagen visar nästan samma utveckling som affärsresor med övernattning. Dagresor 2008 ökade mycket under våren för att sen minska kraftigt i slutet. Utvecklingen för affärsresor kan också ha påverkats av ökade kontakter via Internet som kan påverka att man inte behöver träffas.



TRENDER

De senaste åren har turismen förändrats mycket. Övernattningar i kommersiellt boende har haft en positiv utveckling, men hos släkt/vänner minskade det kraftigt under andra halvan av 90-talet för att sen öka kraftigt 2002-2003 och åter minska 2004-2007. Detta innebär att restrenden, i stort sett, åter är som i slutet av 90-talet, enligt följande:

- Vi gör hellre flera längre övernattningsresor än få korta, mätt i avstånd, gäller ej dagresor
- Resan blir kortare, mätt i tid (mer weekendresande eller kortveckosemester)
- Vi kräver större innehåll i resan, mer att göra
- Vi kräver större tillgänglighet, kortare tid att ta oss till resmålet.

Förändringar 2002-2008 i Sverige för några boendekategorier, i 1000-tal.

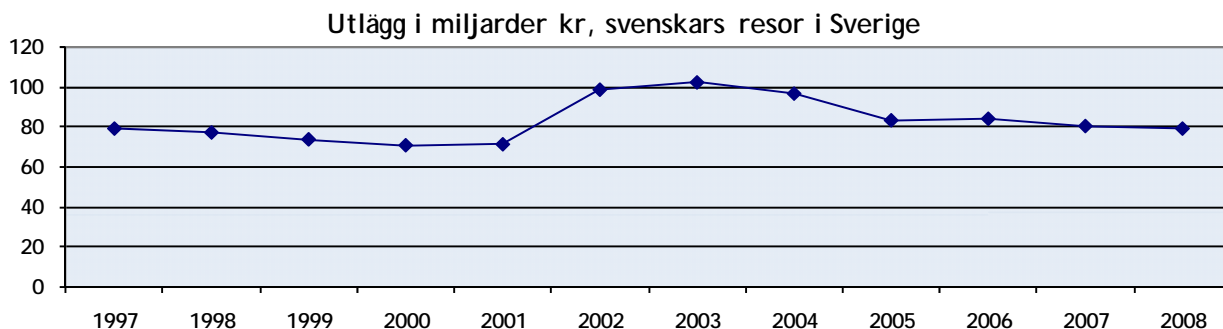
	2002	2003	2004	2005	2006	2007	2008	07-08
Hotell (SCB/Nutek)	21 041	21 100	21 546	22 936	24 260	25 449	25 921	+ 1,8 %
Stugbyar (SCB/Nutek)	3 743	3 640	3 261	3 218	3 403	3 501	3 685	+ 5,2 %
Vandrarhem (SCB/Nutek)	2 203	2 275	2 282	2 374	2 557	2 716	2 899	+ 6,7 %
Camping (SCB/Nutek)	15 761	17 138	15 591	16 435	17 542	17 012	13 780	- 19,0 %
Hyrd stuga/lgh (TDB)	5 586	6 563	5 545	4 214	3 904	3 913	3 690	- 5,7 %
Fritidshus eget (TDB)	30 574	37 429	34 007	29 804	30 265	30 436	29 983	- 1,5 %
Släkt/vänner (TDB)	70 852	70 537	67 527	61 831	58 808	46 636	50 686	+ 8,7 %
Fritidsbåt (TDB)	2 428	2 197	1 971	1 553	1 098	1 516	1 542	+ 1,7 %
Vild camping (TDB)	3 248	3 662	2 956	2 158	1 933	2 298	2 141	- 6,8 %
Totalt övernattningar (TDB)								
av svenskar i Sverige	158 864	164 481	155 095	133 510	128 384	116 706	117 767	+ 0,9 %
Övernattningar hos släkt/vänner								
av utländska besökare (TDB)	11 765	11 842	12 847	14 989	12 669	11 727	12 772	+ 8,9 %

Källor är: SCB/Nutek = Statistiska Centralbyrån/Nutek och TDB = Rese- och TuristDataBasen.

Observera att de fyra första boendeformerna inkluderar utländska övernattningar i Sverige, men TDB visar bara svenska övernattningar förutom sista punkten.

Totala antalet svenska övernattningar för resor i Sverige var nästan oförändrat 2008 jämfört med 2007. Ökningen för fritidsresenärer komprimerade minskningen för affärsresenärer, men innebar dock att den totala konsumtionen minskade något.

KONSUMTION



CAMPING 2008

Från 2008 är det SCB som ansvarar för campingstatistiken. Med de krav SCB har på statistiska metoder blir inte resultatet för 2008 jämförbart med tidigare år. Avsikten är att den nya metoden skall appliceras på tidigare år, varför officiell campingstatistik för 2008 beräknas vara klart tidigast i slutet av april 2009.

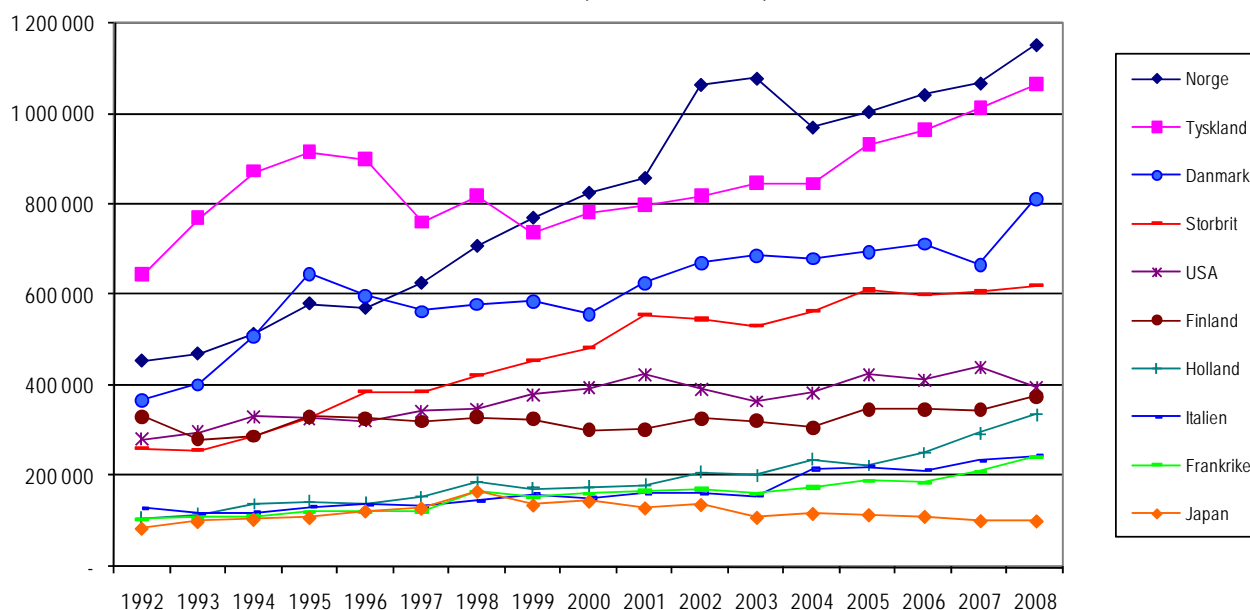
Resultat för Sverige och länen har därför beräknats med hjälp av 2007 års campingstatistik och ändringen för camping 2008, jämfört med 2007, enligt Rese- och Turistdatabasen, TDB. Antalet intervjuer avseende campingresor i TDB är så omfattande att förändringen är statistiskt säkerställd.

TDB visar en minskning av campingövernattningar 2008 i Sverige med - 19 % jämfört med 2007. Dessa minskningar är relativt jämt fördelat över landet. Den utländska andelen gäster på svenska campingplatser har legat på nästan samma nivå de nio senaste åren.

UTVECKLING FÖR VIKTIGA NATIONALITETER

Det utländska resandet till Sverige har ökat mycket de senaste åren. För övernattningar hos släkt och vänner i Sverige avser detta mest från de nordiska grannländerna samt Tyskland, USA, Storbritannien och Polen. Här märks också stora ökningar från länder där Sverige haft stor invandring, staterna på Balkan, Iran och Thailand, men också från Frankrike och Spanien.

NATIONALITETER HOTELL, STUGBYAR, VANDRARHEM



Diagrammet anger de nio största nationaliteterna samt Japan, se även nedan. Ovanstående bild blir lite annorlunda om den visas enbart för hotellen. Fyra nationaliteter har många övernattningar i stugbyar och vandrarhem, Norge, Tyskland, Danmark och Nederländerna, till skillnad mot exempelvis Frankrike, Italien, USA och Japan som har få övernattningar i dessa boendeformer. Sett på längre sikt har många nationer en positiv utveckling, undantaget är Japan. Största ökningarna senaste åren har Ryssland och Nederländerna.

15 STÖRSTA NATIONALITETER ÖVERNATTNINGAR

		2006	Ändring fr 2005	2007	Ändring fr 2006	2008	Ändring fr 2007
1	Norge	1 040 495	+ 3,7 %	1 065 743	+ 2,3 %	1 150 562	+ 8,6 %
2	Tyskland	962 526	+ 2,9 %	1 011 991	+ 5,5 %	1 064 899	+ 5,4 %
3	Danmark	712 983	+ 2,7 %	668 044	- 5,8 %	812 265	+ 21,4 %
4	Storbritannien	602 512	- 1,3 %	608 218	+ 0,4 %	621 423	+ 2,2 %
5	USA	412 122	- 2,1 %	440 550	+ 4,6 %	396 463	- 9,5 %
6	Finland	349 669	0,0 %	347 751	- 0,1 %	377 943	+ 7,1 %
7	Nederländerna	252 755	+ 13,1 %	295 104	+ 17,1 %	337 053	+ 13,8 %
8	Italien	213 635	- 3,3 %	234 607	+ 9,5 %	244 620	+ 3,0 %
9	Frankrike	186 768	- 0,9 %	210 978	+ 13,3 %	242 257	+ 15,0 %
10	Ryssland	168 014	+ 26,8 %	187 038	+ 11,9 %	211 796	+ 13,1 %
11	Spanien	159 173	+ 10,8 %	182 319	+ 13,6 %	168 024	- 8,0 %
12	Polen	106 253	+ 50,7 %	140 120	+ 34,1 %	149 173	+ 7,0 %
13	Schweiz	108 976	- 0,6 %	126 052	+ 16,5 %	128 542	+ 2,5 %
14	Kina	99 943	+ 42,6 %	113 882	+ 15,0 %	102 037	- 10,4 %
15	Japan	111 773	- 2,8 %	102 339	- 8,9 %	101 882	- 1,8 %

Källa: SCB/Nutek.

RESULTAT TURISMEN I GÄVLEBORGS LÄN 2008

INLEDNING

Alla fakta som ligger till grund för detta resultat är framtaget enligt "Turismens begreppsnyckel". Denna är framtagen av Turistdelegationen och är en svensk anpassning till den definition som är antagen i FN.

Vidare är det bara den inresande och inomregionala turismen (övernattningar av länsbor i egna länet och dagresor över 10 mil inom länet) i/till Gävleborgs län som har beräknats, se vidare avsnittet "Definition". Samtliga fakta som nyttjats har bifogats denna rapport och försetts med källhänvisning och källkritik.

TOTALA RESE- OCH TURISTINDUSTRIN

Denna rapport belyser inresande och inomregional turism till Gävleborgs län. För att få en uppfattning om den totala rese- och turistindustrin måste ut- och genomresande turismen samt den regionala shoppingen läggas till. Med regional shopping avses de som reser kortare än 10 mil men ändå till en annan kommun för att handla.

Ut- och genomresande, d v s fjärrtrafik med flyg, buss och tåg, researrangörer, resebyråer, mm kan härledas direkt från regional omsättningsstatistik via SCB. Regional shopping kan beräknas med hjälp av SCB resvaneundersökning (RVU) och SCB's regionala omsättningsstatistik.

OMSÄTTNING TOTALT OCH PER KATEGORI

(i miljoner kr)	2005	2006	2007	2008
Hotell	625	535	564	495
Stugbyar	31	31	29	31
Camping	115	116	129	106
Vandrarhem	25	25	24	26
Kommersiellt boende	796	707	746	658
Släkt/vänner	413	408	432	420
Fritidshus	159	181	231	229
Övriga	49	43	46	27
Övrigt boende	621	632	709	676
Dagbesök	509	355	339	292
TOTALT	1 925	1 694	1 793	1 626

Under kategorin "Övriga" ingår flera boendekategorier. Anledningen till att dessa samlats under detta namn är att TDB (TuristDataBasen) redovisat på detta sätt för att få tillräckligt stora baser. För länet avser detta främst uthyrning av privata stugor, vild camping (utanför campingplats) och boendeanläggningar som inte rapporterar sin beläggning till SCB. Framförallt väder spelar en stor roll för "Övriga" varför variationerna mellan åren kan vara mycket stora.

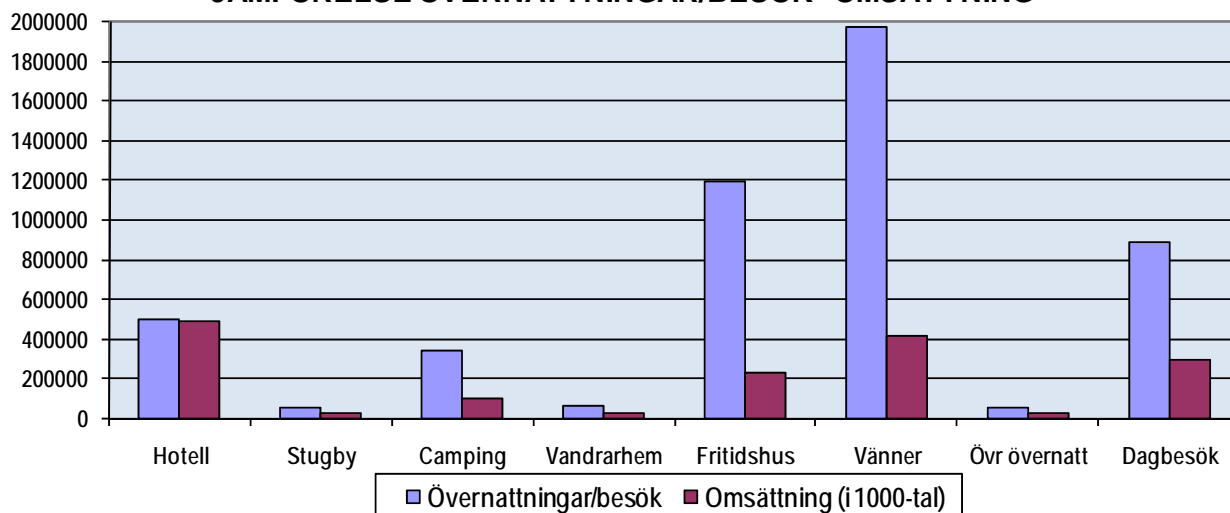
Under övriga ingår även en andel av camping. SCR redovisar nämligen säsongscamping med ett fast nyckeltal för varje köpt campingplats oavsett hur mycket denna nyttjas. En regnig sommar (som år 2000, 2004 och 2007) nyttjas denna förmodligen mindre än angivet nyckeltal och en solig sommar (som 2001-2003) förmodligen mycket mer. Eftersom vi nyttjat SCR's övernattningstal för camping hamnar differensen på "Övrig övernattning".

ÖVERNATTNINGAR - BESÖK

(i 1000-tal)	2005	2006	2007	2008
Hotell	451	450	477	498
varav affär	172	184	191	214
konferens	67	62	57	54
grupp	81	71	74	67
fritid	132	134	155	163
Stugbyar	61	61	56	60
Camping	432	395	438	347
Vandrarhem	59	59	56	62
Kommersiella	1 003	965	1 027	967
Släkt/vänner	2 565	2 548	2 295	1 972
Fritidshus	1 236	1 248	1 443	1 199
Övriga	148	127	118	52
Övriga övernattningar	3 949	3 923	3 856	3 223
Totalt övernattningar	4 952	4 888	4 883	4 190
Dagbesök, fritid	781	745	770	629
Dagbesök, arbete	375	235	257	256

De kommersiella övernattningarna svarar för 23 % av alla övernattningar, men 49 % av omsättningen (dagresor här undantagna). Observera att dagresor enbart avser resor över 10 mil enkel väg.

JÄMFÖRELSE ÖVERNATTNINGAR/BESÖK - OMSÄTTNING



Övernattningar på hotell respektive camping ligger på nästan samma nivå. Trots detta har hotellgästerna en omsättning som är fem gånger högre än campinggästerna. Övernattningar hos släkt och vänner är nästan fem gånger fler än på hotellen, men ändå skapar hotellgästerna en högre konsumtion.

När en blå och röd stapel är lika hög innebär detta att gästen spenderar 1 000:- per person och dygn. Hotellen har en röd stapel som är nästan i nivå med den blå och hotellgäster i Gävleborg spenderade 9944:- per person och dygn 2008, att jämföra med 191:- per person och dygn i eget fritidshus.

OMSÄTTNING FÖRDELAD PÅ BRANSCHER

(i miljoner kr)	2005	2006	2007	2008
Logi	457	399	393	346
Livsmedel	256	249	263	220
Restaurang	307	343	337	328
Transport	263	251	298	258
Shopping	543	345	382	352
Aktivitet	99	106	120	121
TOTALT	1 924	1 694	1 793	1 626

I förhållande till övriga Sverige har Gävleborg en hög andel på shopping. Detta beror på att dagresandet i och till länet är stort i förhållande till de övernattande. En stor del av utläggerna för dagresor hamnar på shopping. I övrigt följer länet riksgenomsnittet med stor andel på logi och restaurang.

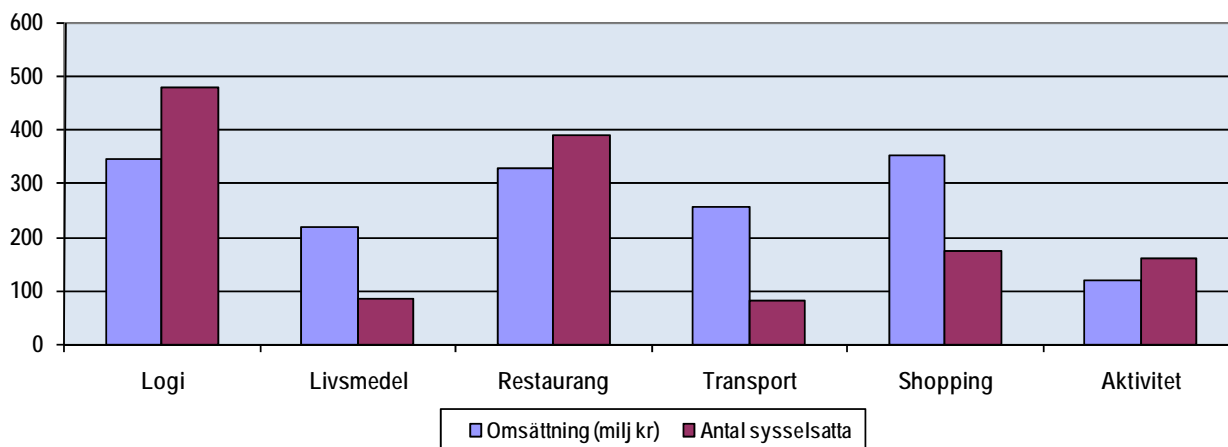
SYSSELSÄTTNING

Från 2002 har Resurs AB, i samarbete med SCB, utvecklat en metod där sysselsättningen redovisas i form av antal anställda. Tidigare beräknades sysselsättningen i form av årsverken vilket är ett administrativt uttryck för en person som arbetar 100 % av arbetstiden (aldrig sjuk, mm). Sysselsättningen redovisas därför med en bättre metod för varje bransch och med regionalt anpassade tal för Gävleborgs län.

	2005	2006	2007	2008
Livsmedel	118	112	106	86
Restaurang	381	413	415	390
Transport	90	84	96	80
Shopping	286	177	196	175
Aktivitet	143	150	164	160
Logi	640	558	559	480
TOTALT ÅRSSYSSELSATTA	1 649	1 493	1 536	1 371

Observera att ovanstående sysselsättningsantal inte är ett verkligt resultat utan enbart visar hur stor sysselsättning som omsättningen bör ge upphov till. Det kan också vara så att de företag som påverkas väljer att ta ut större eller mindre vinster istället för att nyanställa eller varsla personal.

JÄMFÖRELSE OMSÄTTNING - SYSSELSÄTTNING



Diagrammet visar hur sysselsättningsintensiva de olika branscherna är, där logi, restaurang och aktivitet ger störst sysselsättning i förhållande till omsättningen. För hotellen i Gävleborg räcker det med en omsättning på 764 000:- för att ge en anställd, för livsmedel är denna nästan 2,6 miljoner kronor.

SKATTEINTÄKTER

Skatteintäkterna delas in i två delar:

- DIREKTA** avser de skatteintäkter som kommer från sysselsättningen i de företag som direkt påverkas av besökarens utlägg.
- TOTALA** avser alla företag som påverkas, t ex tvätteriet som tvättar hotellets linne. De totala skatteintäkterna är att beteckna som de samhällsekonomiska effekterna.

(i miljoner kr)		2005	2006	2007	2008
Direkta	Kommunerna	71	63	66	60
	Landstinget	34	31	33	30
Totala	Kommunerna	153	142	156	145
	Landstinget	76	70	77	72

En ökad skatteintäkt för kommunerna innebär motsvarande minskning av skatteutjämningsbidraget. Kommunernas "vinst" vid ökad sysselsättning innebär alltså inte direkt mer pengar i kommunkassan i form av skatteintäkter utan istället minskade kostnader för arbetsmarknadsåtgärder och olika former av bidrag. Den viktigaste effekten är dock att en ökad sysselsättning också kan innebära en inflyttning och därmed ökat skatteunderlag eller förhindra utflyttning och därmed bibehållit skatteunderlag. Observera att detta resultat inte ger en absolut korrekt bild av skatteintäkterna för kommunerna. Detta kan bara erhållas i resultat för varje enskild kommun vilket alla kommuner i Gävleborg har.

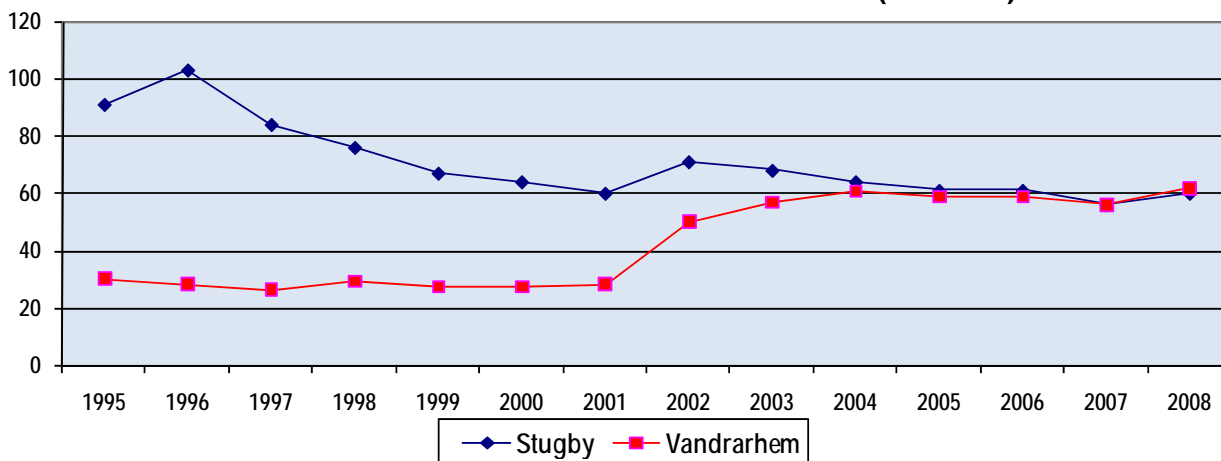
ÖVERGRIPANDE KRITIK

Vid beräkning av resultatet för Gävleborgs län har utlägg och utläggsmönster för respektive år beräknats med sammanslagning av data för året sammanslagits med året före, i samtliga fall, för att få bra baser. Detta beror på att antal intervjuer i TDB för Gävleborgs län är lågt för att dra säkra slutsatser för konsumtionen för ett enskilt år.

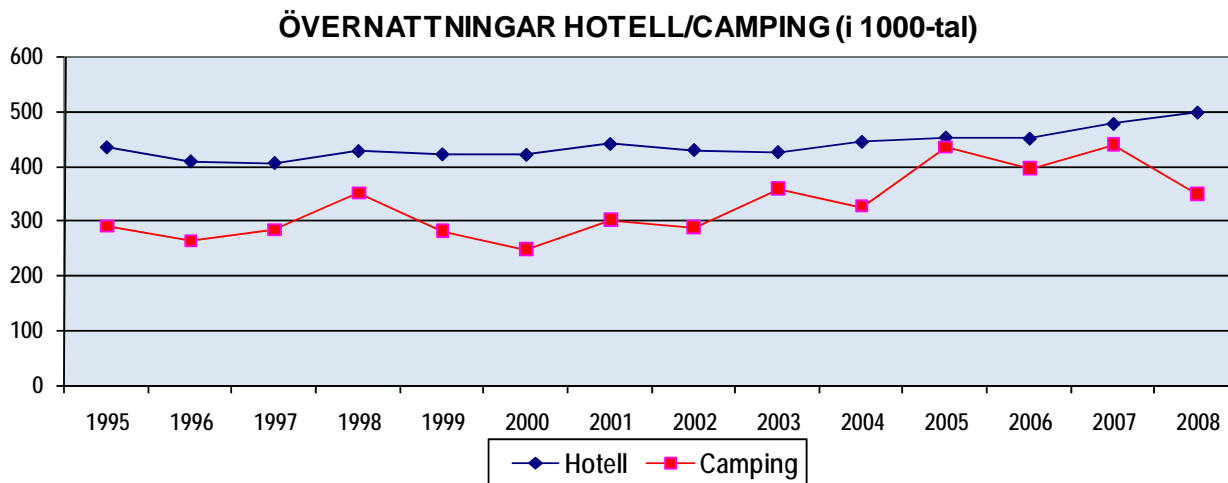
Fakta om utländska besökare utlägg, och vilka branscher dessa hamnar på, saknas helt. I detta resultat har vi förutsatt att utländska besökare spenderar sina pengar på samma sätt som svenska resenärer. Besökare från vissa länder spenderar betydligt mer, men andra spenderar mindre. Totalt sett bedömer vi att det totala resultatet inte förändras nämnvärt när nämnda fakta finns tillgå, däremot kan vissa marknader bli än viktigare ur ekonomisk synvinkel.

UTVECKLING KOMMERSIELLA ÖVERNATTNINGAR

ÖVERNATTNINGAR STUGBYAR/VANDRARHEM (i 1000-tal)



Övernattning i stugbyar har minskat de senaste 10 åren. Vandrarhemmen har en ökning, men den stora ökningen 2002 berodde på att flera hotell klassades om till vandrarhem, därför en svag minskning för hotellen detta år. Förändringen mellan 2007 och 2008 är + 8 % för stugbyar och vandrarhem. Både dessa tillsammans hade 121 873 övernattningar 2008, högsta nivån på 10 år.



Hotellen har bara små förändringar de senaste 10 åren med 2008 som "all time high". Beläggningen på hotellen ökade med 4,5 % och de två senaste åren är ökningarna högre än för riket totalt. Camping visar mer varierande siffror som mer följer vädret respektive sommar, exempelvis den mycket regniga sommaren 2000. Den regniga sommaren 1998 gav många övernattningar på camping, men detta berodde på att Gävleborg då arrangerade O-ringen i orientering. Detta evenemang ger normalt drygt 100 000 övernattningar. Sett på längre tidsperiod ökar campingen. Förmodligen är alla campingsiffror för höga för åren 2002-2007. SCB skall bearbeta om denna statistik som presenteras senare under 2009.

TURISMEN I GÄVLEBORGS LÄN 2008

Övernattande och besökare i Gävleborgs län konsumerade för drygt 1,6 miljarder kronor 2008 och detta gav en sysselsättning för 1 370 personer. Resultatet är en minskning från 2007 med 9 % på omsättningen. För Sverige totalt ökade omsättningen med 4 % främst beroende på bra vintersäsong i fjällen. Snöbristen gjorde att skidanläggningarna i Gävleborg hade en sämre vinter, för andra året i följd.

Övernattningar hos släkt och vänner och i egna fritidshus minskade 2008, men de spenderade mer än tidigare år. Övernattningar på hotell ökade men hotellgästernas utlägg per person och dygn minskade. Främsta skälet till detta är att det såldes fler dubbelrum och färre enkelrum 2008 och då blir också utläggen per person lägre.

Dagbesökare har en stor betydelse för länet eftersom de svarar för en stor volym. De har också en högre andel av utläggen på shopping i förhållande till riksgenomsnittet. Skälen till detta bör analyseras djupare eftersom det kan vara en potential för ökat resande.

Omsättningens fördelning på branscher visar att 7 % hamnar på aktivitet, samma som riksnittet. Aktivitet är oftast skälet till resan. Shopping kan också betraktas som en aktivitet och Gävleborg har hög andel på shopping.

Denna rapport är utförd av Lars Paulsson
på uppdrag av Länsstyrelsen Gävleborg
5 mars 2009

© RESURS AB

INFRACTY/UPPLANDS VÄSBY • TEL 08-555 410 30 • FAX 08-590 717 81 • resurs@resursab.se