

Studie av samverkan mellan socialtjänsten och skolan i Gävle avseende placerade barn



Mattias Bengtsson
Per Åsbrink

Sammanfattning

Socialtjänstens utredningar och journalanteckningar visar att de allra flesta av de studerade barnen levde i en utsatt social situation innan de placerades. Socialtjänsten har en förhållandevis god bild av barnens skolsituation och vilka insatser som aktualiseras inom skolan. Däremot visar studien att samverkan i form av möten/kontakter mellan ansvarig socialsekreterare och personal inom skolan är få till antalet. Dock, i de fall barnen varit aktuella för en öppenvårdsinsats inom socialtjänsten ökar andelen möten mellan personalen från de båda organisationerna betydligt.

Studien visar på brister i tydliga och mätbara mål i vårdplanen rörande barnens skolgång inom ramen för placeringen i familjehem eller HvB.

Resultatet av en enkät till högstadierektorer uppvisar brister i samarbetet mellan skola och socialtjänst kring barn som misstänks fara illa. Trots att den högsta politiska ledningen 2004 gav tydliga riktlinjer till förvaltningarna hur samverkan skulle formas så har uppenbarligen samarbetsklimatet inte förbättrats. Det kommer att krävas investeringar för att etablera samverkan och hålla den vid liv. Varav styrning är det mest centrala – om inte samverkan stöds på ledningsnivå kommer den bara att fungera kortsiktigt och personbundet.

För de barn som har problem i skolan och som samtidigt lever i utsatta situationer har skolan stor betydelse. Hur skolan fungerar som social organisation kommer att påverka dessa barns närvaro i skolan, beteenden och inställningen till undervisningen.

Idag finns det exempel på framgångsrika skolbaserade insatser som fokuserar på miljön på skolan och inom socialtjänsten behandlingsinsatser som inbegriper skolan.

Innehållsförteckning

Inledning	4
Syfte	5
Metod	5
Bortfall	5
Resultat aktstudien	7
Fakta om de barn och ungdomar som placerats	7
Barnets skolsituation och samverkan mellan skolan och socialtjänsten	13
Enkät till rektorer	17
Sammanfattning	21
Barnen	21
Samverkan skola – socialtjänst	21
Enkätresultat rektorer	22
Slutsatser	23
Rekommendationer på insatser – kort sikt	24

Inledning

Socialtjänsten och Barn och Ungdomsförvaltningen i Gävle har sedan ett par år inom ramen för olika projekt arbetat med frågan hur skolbarn med problem skall kunna upptäckas tidigare än vad som sker. Ett exempel på samverkan är utvecklandet av MKT (Multikompetenta team) efter beslut i KF (Kommunfullmäktige) 2004. MKT är tvärprofessionella med personal från elevvården och socialtjänsten som arbetar förebyggande mot skolorna. Socialtjänsten har ökat tillgängligheten till skolan i syfte att ge råd och stöd tidigare rörande barn i behov av särskilt stöd.

Ibland går det dock så långt att ett barn måste placeras i familjehem eller på HvB (hem för vård och boende). Placerade barn har en sämre utgångspunkt än andra barn; forskning visar att vården inte alltid förmår kompensera detta. Skillnaden mellan de barn som placerats och normalpopulationen är mycket stor. Många av barnen i vuxen ålder har försörjningsproblem, återkommande kontakter med rättsapparaten och mycket få av barnen går som unga vuxna vidare till högre studier.¹

Barn som placeras i familjehem och HvB (hem för vård och boende) är en mycket sårbar grupp. Barnen har i de allra flesta fall vuxit upp under bristfälliga förhållanden med problem både i hemmet och i skolan.

Inom Socialtjänst Gävle har ett arbete igångsatts för att förbättra skolsituationen för de barn som placeras i familjehem eller HvB. Projektet har benämningen ”SkolFam” och har inspirerats av ett liknande projekt som drivs av socialtjänsten i Helsingborg.

Denna studie har aktualiserats inom ramen för projektet SkolFam för att i någon mån öka kunskapen om barn som placeras och studera graden av samverkan mellan skola och socialtjänst över tid innan barnen placeras.

De flesta barn som aktualiseras till socialtjänsten är mellan 13 och 16 år. Majoriteten av barnen (86 %) aktualiseras via en anmälan till socialtjänsten, oftast av skolan eller polisen.²

Ofta framgår i den sociala utredningen att barnens problematik har varit synlig en längre tid inom förskola och skola. Om allvarliga psykosociala problem kunde förebyggas skulle det bespara mycket lidande. Det är dock inte alltid så enkelt:

- 1) att veta vad som kan orsaka eller bidra till att problem uppstår,
- 2) att hitta dem som riskerar att drabbas av ett visst problem,
- 3) att veta hur man ska ingripa för att förhindra att problem uppstår eller att de blir så begränsade som möjligt.

¹ Vinnerljung, B., Sallnäs, M. Socionomen 2009:03. sid. 30 – 44.

² FoU Rapport 2009:4. Att dokumentera socialtjänstens insatser för barn och unga. Aktualiseringar till socialtjänsten i Gävleborg 2008. FoU Välfärd Region Gävleborg

Förebyggande insatser kan delas in i tre nivåer:

- Universell prevention (primärprevention) riktar sig till alla i en viss grupp, till exempel ett program mot mobbning på en skola.
- Selektiv prevention (sekundärprevention) riktar sig till dem som befinner sig i riskzonen för att utveckla problem. Insatser riktar sig mot grupper som besitter vissa uttalade riskfaktorer.
- Indikerad prevention (tertiärprevention) handlar om att hjälpa dem som har utvecklat ett problem, t.ex. insatser riktat mot unga lagöverträdare.³

Syfte

Syftet med studien är (1) att studera förhållanden för barn mellan 13 och 16 år som har blivit föremål för placeringar och vilka tidiga samhällsliga insatser som har aktualiserats innan placeringen samt (2) att undersöka i vilken grad det över tid har förekommit samverkan mellan skolan och socialtjänsten kring dessa barn innan placeringen gjorts. Samt (3) att undersöka högstadierektors upplevelse av samarbetet med socialtjänsten rörande barn som misstänks fara illa.

Metod

Studien baseras på aktstudier rörande barn och ungdomar som har placerats externt i familjehem eller HvB - hem av Socialtjänst Gävle under perioden september 2008 – september 2009. Datamaterial från akter har registrerats i utvärderingsblanketter som därefter har sammanställts i SPSS statistikprogram och analyserats. Ansvarig för studien av akter har varit Mattias Bengtsson, anställd inom Socialtjänst Gävle. De akter som har studerats gäller barn som har varit aktuella för en ”ny” placering, däremot inte barn som omplacerats. Högstadierektorer fick besvara en webbenkät via enkätverktyget Webropol.

Bortfall och tillförlitlighet

Sammanlagt 36 barn och ungdomar har varit aktuella för en placering/omplacering under den aktuella perioden. 10 barnärenden plockades bort ur studien: 7 ärenden rörde omplaceringar, 2 ärenden var flyktingbarn och 1 ärende rörde en ungdom som var för gammal (18 år). Kvar att studera har varit 26 barn.

Informationen i akterna kring dessa barn ger en bra bild av barnets sociala situation innan den externa placeringen och vilka skäl som var avgörande. Däremot är informationen i studien rörande graden av samverkan över tid mellan skolan och socialtjänsten sannolikt behäftad med bortfall/felkällor. Det är inte osannolikt att samverkan i form av möten eller andra kontakter mellan skolan och socialtjänsten har förekommit, men inte har dokumenterats i

³ Sundell, K. IMS – nytt 2009;02, sid. 3

socialakten. Vi har heller inte kunnat erhålla motsvarande dokumentation från skolan pga. sekretessen.

Vi måste också beakta att den information som samlats in i de sociala utredningarna, vilka ligger till grund för placeringsbeslutet, till viss del innehåller bedömningar. Vi bör alltså vara försiktiga med att dra för långtgående slutsatser, dels mot bakgrund av att kunskapsmaterialet kommer från endast en ”källa”, dvs. sociala akter, dels då underlaget är litet (26 personer). Det föreligger en osäkerhet om vi i datamaterialet har en fått en fullvärdig bild av graden av samverkan mellan skolan och socialtjänsten kring dessa barn.

Observera att enkätresultatet är baserat på högstadierektorers upplevelse av samarbetet med socialtjänsten. Resultatet kan därför inte generaliseras för övrig skolpersonal inom t.ex. låg- eller mellanstadiet.

Resultat aktstudien

Fakta om de barn och ungdomar som placerats

Följande avsnitt omfattar basfakta kring de barn och ungdomar som placerats externt under en ettårsperiod (september 2008 – september 2009). Kön, ålder, vilka brister som uppmärksammats kring den unge och dess familj, samt beslutsunderlag till placeringen framgår avseende barn och ungdomar som gått från hemmet direkt till en extern placering.

Tabell 1. Kön. Antal och procent.

Kön	Antal	Procent
Pojke	11	42,3
Flicka	15	57,7
Total	26	100,0

Tabell 2. Ålder. Antal och procent.

Ålder	Antal	Procent
13	5	19,2
14	8	30,8
15	7	26,9
16	6	23,1
Total	26	100,0

Vi finner att under perioden placerades något fler flickor (58 %) än pojkar (42 %) (tabell 1). De flesta barn var mellan 14 – 15 år vid placeringstillfället. Genomsnittsåldern på barnen var 15 år (14,54 år) (tabell 2). Majoriteten (73 %) av barnen var av svensk härkomst och 13 % var av utomeuropeisk härkomst.

De flesta barn aktualiserades via en anmälan (81 %), som låg till grund för en social utredning som i sin tur utmynnade i en placering.

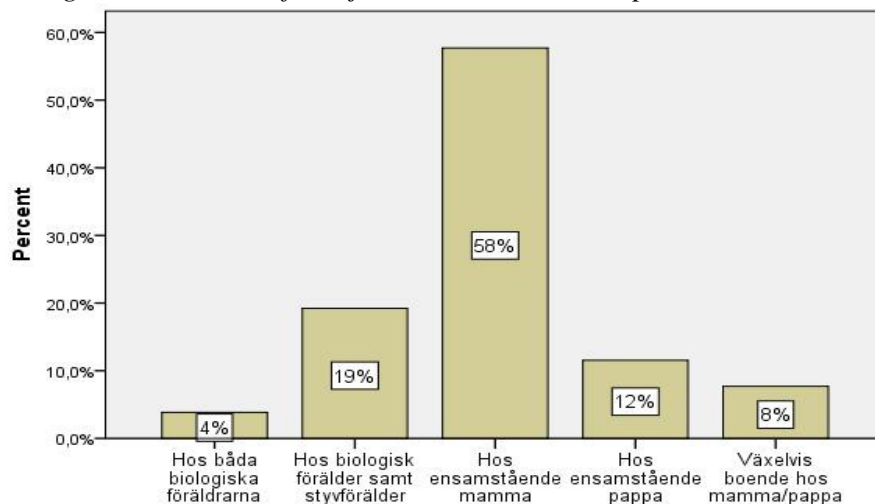
De vanligaste instanserna som gjorde anmälan till socialtjänsten var skolan (19 %) respektive anhöriga till barnet (19 %). 19 % rör också egna ansökningar från förälder/vårdnadshavare (tabell 3).

Tabell 3. Vem aktualiserade? Antal och procent.

	Antal	Procent
Förälder/vårdnadshavare	5	19,2
Anhörig	5	19,2
Annan privatperson	1	3,8
Skola	5	19,2
Hälsa- och sjukvård	2	7,7
Socialtjänsten (ex officio)	3	11,5
Polisen	3	11,5
Annan kommun	2	7,7
Total	26	100,0

Majoriteten av barnen (58 %) bodde med en ensamstående mamma tiden innan placeringen, 19 % bodde med en biologisk förälder samt styvförälder. Endast ett av barnen (4 %) bodde med sina båda biologiska föräldrar (diagram 1).

Diagram 1. Barnens familjesituation. Antal och procent.



Vi finner att 5 av barnen (12 %) inte tidigare har varit aktuella inom socialtjänsten. Den vanligaste tidigaste insatsen var öppenvårdsinsats i form av familjebehandling (31 %). 19 % av de tidigare insatserna rör placering i familjehem (14 %) samt HvB (5 %) (tabell 4).

Tabell 4. Tidigare insatser inom socialtjänsten? Antal och procent.

	Antal	Procent
Nej	5	11,9
Social utredning utan insats	3	7,1
Placering familjehem	6	14,2
Placering HvB	2	4,7
Kontaktperson	2	4,7
Kontaktfamilj	5	11,9
Råd och stöd (samtal)	2	4,7
Kompassen (beroendemottagning, ungdom)	2	4,7
Familjebehandling (öppenvård)	13	30,9
Annat	2	4,7
Total	42	100

21 av 26 barn (81 %) har tidigare varit aktuella inom socialtjänsten. 21 barn har varit aktuella för 42 tidigare insatser eller aktiviteter (social utredning). Vilket innebär att varje barn i genomsnitt varit aktuellt för 2 tidigare insatser från socialtjänsten.

7 av 26 barn (27 %) har tidigare varit aktuella för en extern placering inom HvB eller familjehem, av dessa var 5 pojkar och 2 flickor.

De allra flesta barnen (81 %) var alltså kända inom socialtjänsten. I genomsnitt har barnen varit kända i drygt 3 år (3,2 år) (tabell 5).

Tabell 5. Antal år sedan första kontakt med socialtjänsten? Antal och procent.

Antal år sedan första kontakt	Antal	Procent
0	5	19,2
1	2	7,7
2	6	23,1
3	4	15,4
4	3	11,5
7	3	11,5
8	2	7,7
9	1	3,8
Total	26	100,0

I de sociala utredningarna som ligger till grund för placeringarna redovisas barnets sociala situation t.ex. brister i den unges hemmiljö och/eller beteendeproblem kopplade till den unge. Problem som sammantaget har varit orsak till att barnet har tvingats flytta till annat hem. I 18 % av fallen har barnet utsatts för fysiska övergrepp, i 14 % av fallen har det förekommit brister i omsorgen hos barnets föräldrar. Relationsproblem (konflikter mellan vuxna och/eller barnet) förekom i 18 % av fallen (tabell 6).

Tabell 6. Brister i barnets hemmiljö? Antal och procent.

	Antal	Procent
Nej	4	8,0
Fysiska övergrepp	9	18,0
Psykiska övergrepp	1	2,0
Sexuella övergrepp	1	2,0
Omsorgssvikt	7	14,0
Våld i familjen	6	12,0
Relationsproblem i familjen	9	18,0
Förälders missbruk	7	14,0
Psykisk ohälsa hos förälder	6	12,0
Annat	0	0
Total	50	100

I majoriteten av familjerna, 22 familjer av 26 (85 %) har brister i hemmiljön uppmärksammas. Barnets föräldrar har egna problem i sådan grad att det har påverkat socialtjänstens bedömning att besluta om att barnet är i behov av placering. I genomsnitt har 2 (1,8 %) samtidiga problem per familj identifierats i den sociala utredningen (tabell 6).

Tabell 7. Problem hos barnet? Antal och procent.

	Antal	Procent
Nej	4	7,3
Psykisk ohälsa hos barnet	5	9,0
Neuropsykiatriska funktionshinder	4	7,3
Beteendeproblem	13	23,6
Relationsproblem	8	14,5
Förseelser	1	1,8
Kriminalitet	5	9,0
Missbruk, alkohol	6	10,9
Missbruk, narkotika	3	5,5
Skolproblem	6	10,9
Annat	0	0
Total	55	100

Hos 22 av 26 barn (85 %) uppmärksammades problem hos barnet. I genomsnitt uppmärksammades en problemansamling av 2 samtidiga problem (2,0). Den vanligaste problematiken var beteendeproblem (24 %) samt relationsproblem (15 %). Allvarliga skolproblem förekom i 11 % av fallen (tabell 7).

Tabell 8. Anledning till placering? Antal och procent.

	Antal	Procent
Brister i hemmiljön	8	30,8
Barnets egna beteende	13	50,0
Både miljö och beteende	5	19,2
Total	26	100,0

I hälften av fallen (50 %) placerades barnet i annat hem pga. barnets beteende och i 31 % av fallen pga. brister i hemmiljön samt i 19 % pga. en kombination av miljö och beteende (tabell 8). I något mer än hälften av fallen (54 %) var placeringen frivillig enligt SoL medan 46 % av fallen var tvångsplaceringar (enligt LVU).

Vi har i den sociala utredningen som låg till grund för placeringen och journalanteckningarna undersökt i vilken grad barnet placerades akut. Vi finner att 17 av 26 barn (65 %) placerades akut i jourhem, dvs. i de flesta fall bedömdes inte barnet kunna bo hemma i väntan på en stadigvarande placering. Efter utredning placerades majoriteten av barnen (58 %) i familjehem (tabell 9).

Tabell 9. Var placerades barnet stadigvarande? Antal och procent.

	Antal	Procent
Behandlingshem, HvB	4	15,4
§ 12 hem, SiS	3	11,5
Släktinghem	1	3,8
Nätverkshem	1	3,8
Annat familjehem	15	57,7
Annat	2	7,7
Total	26	100,0

Problemtygden i ärendena

I majoriteten av familjerna (85 %) förekom det brister hos föräldrarna och hos 22 av barnen (85 %) identifierades problem hos den unge. Detta innebär att i majoriteten av familjerna (69 %) hade både barnet och föräldrarna problem i sådan grad att socialtjänsten bedömde att barnet inte kunde vara kvar i hemmet.

Tabell 10. Antal problem barnet jämfört problem i hemmet? Antal.

		Antal problem barnet				Total
		0	1	2	3	
Antal problem i hemmet?	0	0	1	2	1	4
	1	2	1	3	2	8
	2	0	1	0	3	4
	3	2	1	2	5	10
Total		4	4	7	11	26

I ovanstående tabell finner vi fördelningen av identifierad problematik hos barnet resp. i hemmet. Som exempel ser vi att hos 8 familjer (4 + 4, se pilarna) förekom problem hos antingen barnet eller dennes föräldrar (tabell 10).

Nedanstående tabell bekräftar ännu tydligare att de barn som har placerats externt under den aktuella perioden (sept. 2008 – sept. 2009) har levt i en komplicerad social situation. Som exempel finner vi att hos 10 familjer (se inringat) finner vi mellan 2 – 3 samtidiga problem hos både det enskilda barnet och dess föräldrar. En grupp av familjer som har en ytterst sammansatt problematik (tabell 11).

Tabell 11. Summa problem hos barnet jämfört med problem i hemmet. Antal.

	0 - 1 problem hos barnet	2 - 3 problem hos barnet
0 - 1 problem i hemmet	4	8
2 - 3 problem i hemmet	4	10

Barnets skolsituation och samverkan mellan skolan och socialtjänsten

Ett ytterligare syfte med aktstudien är att få en bild av barnets skolsituation (som socialtjänsten uppmärksammade) samt förekomsten av samverkan (möten eller andra kontakter) över tid mellan skolpersonal och socialtjänsten innan placeringen. Beakta att följande avsnitt endast sammanfattar *socialtjänstens* bild av barnets skolsituation samt de kontakter mellan skolan och socialtjänsten som har dokumenterats. Motsvarande dokumentation för dessa barn har inte kunnat utlämnas från skolan pga. sekretessen.

I mer än hälften (54 %) av akterna finns återkommande mer ingående beskrivningar av barnets skolgång i socialtjänstens journalanteckningar. I 42 % av fallen förekommer journalanteckningar om barnets skolgång med oregelbundenhet och i mindre omfattning (tabell 12).

Tabell 12. Förekomst av dokumentation om barnets skolgång. Antal och procent.

	Antal	Procent
Ja	14	53,8
Till viss del	11	42,3
Nej	1	3,8
Total	26	100,0

I mer än hälften av akterna (54 %) framgår att barnets skolgång varit problematisk, då i form av mer ingående beskrivningar av vad problemen bestod i. I 39 % av fallen förekom sporadiska anteckningar om barnets problem i skolan, som dock inte ger en tillräckligt tydlig bild av problematiken (tabell 13).

Tabell 13. Förekom anteckningar om barnen hade problem i skolan? Antal och procent.

	Antal	Procent
Ja	14	53,8
Till viss del	10	38,5
Nej	2	7,7
Total	26	100,0

Alltså: 24 av 26 barn (92 %) hade någon form av problem i skolan, i högre eller lägre grad (tabell 13).

Tabell 14. Vilka problem hade barnen i skolan? Antal och procent.

	Antal	Procent
Frånvaro/skolk	18	46
Koncentrationssvårigheter	7	18
Inlärningssvårigheter	5	13
Utagerande, konflikter/mobbar	7	18
Utsatt för mobbning	2	5
Total	39	100

Den vanligaste problematiken var frånvaro/skolk (46 %), i övrigt förekom problem i form av koncentrationssvårigheter, att barnet var utagerande och/eller mobbade andra elever (18 %). I 13 % av fallen förekom inlärningssvårigheter och i 5 % att barnet var utsatt för mobbning (tabell 14).

Det förekom att barnen hade mer än ett skolproblem. Hos 5 av barnen förekom t.ex. 2 eller 3 samtidiga problem i skolan (ex. frånvaro + utagerande) (tabell 15). I genomsnitt hade varje barn nära 2 (1,5) samtidiga problem i sin skolsituation.

Tabell 15. Antal problem i skolan? Antal och procent.

	Antal	Procent
0	2	7,7
1	14	53,8
2	5	19,2
3	5	19,2
Total	26	100,0

I de flesta fall finns det alltså information i socialtjänstens akter om barnens skolsituation. Hos 14 av barnen (54 %) förekom det i akterna i högre eller lägre grad också information om vilka insatser som aktualiserats i skolan för barnen. De vanligaste insatserna var ”extra stöd i skolarbetet” (39 %) och samtal med föräldrar (26 %). I 17 % av fallen hade barnet återkommande samtal med kuratorn och i ett fall gjordes en pedagogisk utredning (tabell 16). ”Extra stöd i skolarbetet” handlade ofta om undervisning i liten grupp. I genomsnitt hade varje barn nära 2 (1,6) olika insatser i skolan under den period socialtjänsten hade kontakt med barnet.

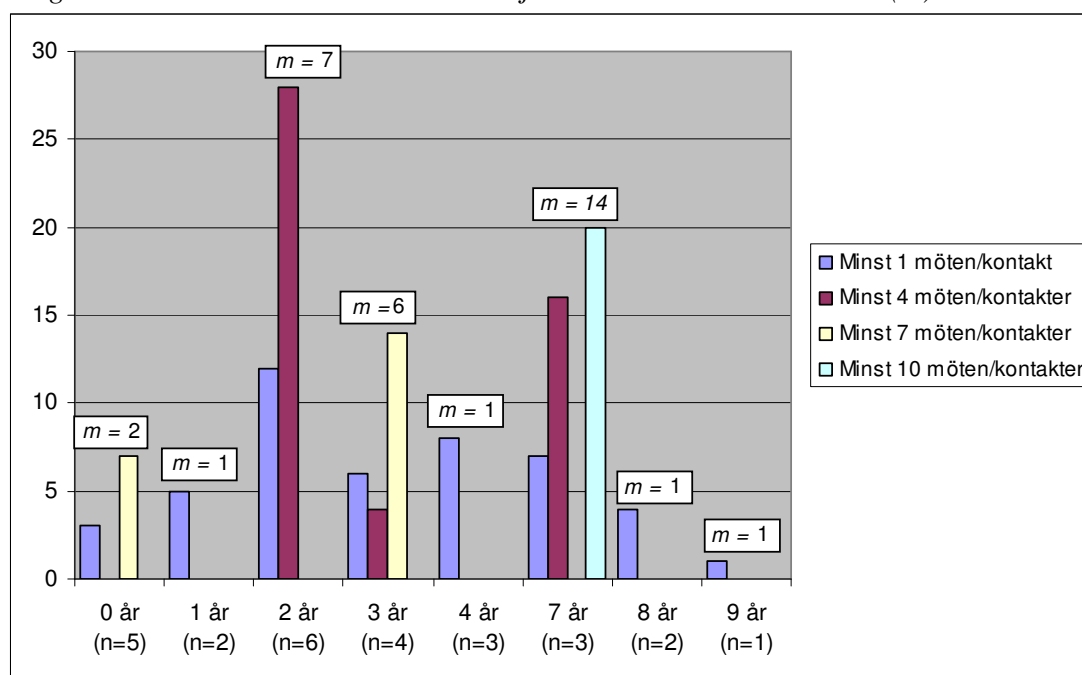
Tabell 16. Insatser i skolan. Antal och procent.

	Antal	Procent
Pedagogisk utredning	1	4
Extra stöd i skolarbetet	9	39
Samtal kurator	4	17
Samtal föräldrar	6	26
Annat	3	13
Total	23	100

I stort sett alla barn hade alltså någon form av pågående problematik i skolan när de placerades i familjehem eller HvB. Det förekom dock stora brister i vilken grad vårdplan/genomförandeplan omfattade tydliga mål för barnets skolgång inom ramen för den externa placeringen. I endast 3 fall (12 %) förekom det i vårdplanen mer utförliga mätbara mål med koppling till barnets skolgång. I 15 fall (58 %) förekom det endast kortfattade skrivelser i vårdplanen som inte kan anses som tydliga och mätbara. I 8 fall (31 %) förekom det inte några mål eller skrivelser alls rörande barnets skolgång inom ramen för vården i familjehem eller HvB.

Ett syfte med aktstudien har varit att öka kunskapen om de barn (13 – 16 år) som har placerats externt. Ett annat syfte har varit att, via aktanteckningar, få en bild av hur samverkan har sett ut över tid mellan skolan och socialtjänsten innan barnen placerades, vad gäller personliga möten och kontakter (telefon, mejl) mellan personal inom socialtjänsten och skolan rörande det enskilda barnet.

Diagram 2. Samverkan skola och socialtjänst. Antal och medelvärde (m).



I diagram 2 har vi slagit ihop möten och andra kontakter. Vi vet att barnen har varit kända inom socialtjänsten mellan 0 – 9 år innan placeringen gjordes. Ovanstående diagram visar att det för alla barn (26) förekommit möten mellan personal inom skola och socialtjänst. Vi uppmärksammar vidare hur länge barnen varit kända inom socialtjänsten samt antalet barn, t.ex. var 2 barn kända inom socialtjänsten sedan 1 år tillbaka, vid tidpunkten för placeringen. Staplarna markerar olika intervaller för möten + kontakter (telefon, mejl) samt medelvärdet för antalet möten/kontakter mellan socialsekreterare inom socialtjänsten och skolpersonal.

Vi finner att för de 5 barn som inte tidigare var kända inom socialtjänsten har det i genomsnitt förekommit 2 möten/kontakter per barn under samma år som placeringen gjordes. Detta kan jämföras med de 6 barn som var kända 2 år innan placeringen, där det förekommit 7 möten/kontakter per barn innan placeringen. Vi finner vidare att för de 3 barn som var aktuella i 7 år innan placeringen förekom det i genomsnitt 14 möten/kontakter per barn mellan socialtjänst och skola (diagram 2). Detta innebär att totalt för alla barn förekom det i genomsnitt 5 möten/kontakter mellan socialtjänst och skola mellan 0 – 9 år innan placeringen.

Av de 26 barn som placerades under perioden 2008 och 2009 har 13 (50 %) varit aktuella för behandlingsinsatser inom socialtjänstens öppenvård (familjebehandling). Av dessa 13 barn har vi funnit dokumentation rörande 10 barn för åren 2008 och 2009.

Tabell 17. Möten/kontakter mellan personal öppenvård socialtjänst och skolpersonal, 2008 och 2009. Antal.

Antal möten/kontakter	Antal
0	1
2	1
3	1
8	1
10	1
13	1
18	1
21	1
31	1
32	1
Total	10

Vi finner att det finns en stor variation i antalet möten/kontakter under perioden. För ett barn förekom inga kontakter mellan öppenvården och skolan jämfört med ett annat barn där det förekom upp till 32 möten/kontakter under tiden för behandlingsinsatsen (tabell 17).

I genomsnitt förekom det 14 möten/kontakter kring varje barn 2008/2009 mellan öppenvårds- och skolpersonal innan placeringen.

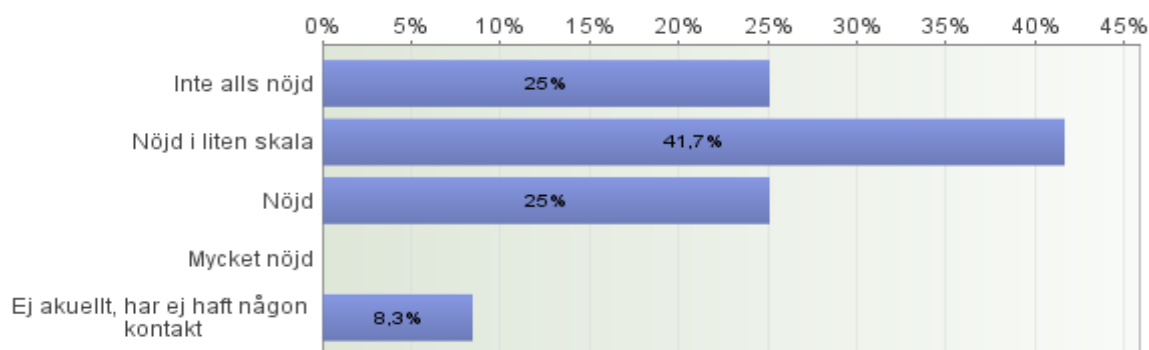
Enkät till rektorer

I syfte att få en bild av skolans på syn hur samverkan mellan socialtjänst och skola idag fungerar samt i vilken grad skolan blir informerad i de fall där barn placeras aktualiserades en enkät. 18 rektorer i Gävle högstadieskolor (kommunala och friskolor) gavs möjlighet att ge sin syn på samverkan via en webbenkät, 12 rektorer svarade på enkäten.

Rektorererna fick utifrån ett antal frågor ange svar på en skala 1 – 4, där 1 = mycket negativt och 4 = mycket positiv. Nedan anges enkätresultatet i procentandelar och antal.

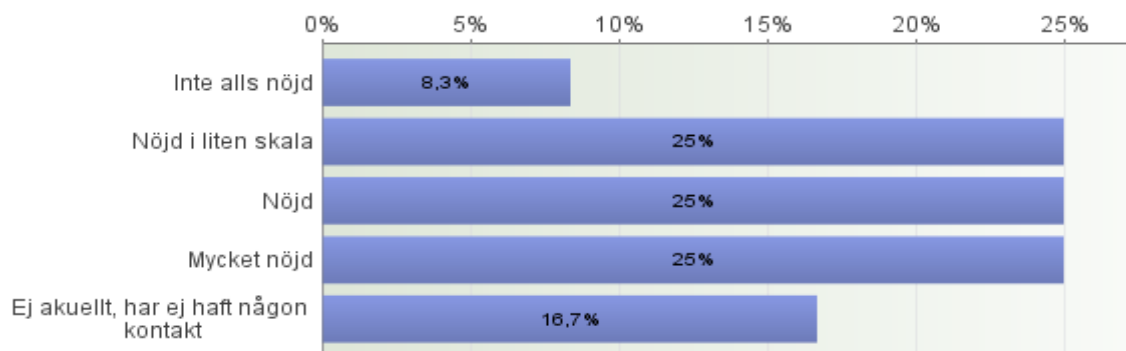
Respondenterna har i genomsnitt arbetat 4 år som högstadierektor i Gävle kommun.

Diagram 1. I vilken grad är du nöjd med samarbetet med socialsekreterare inom socialtjänsten?



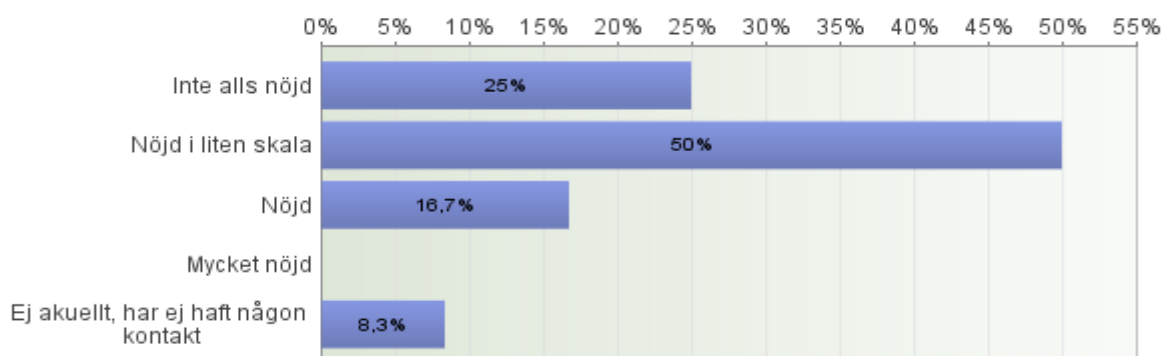
De flesta rektorer (67 %) är missnöjda (inte alls nöjd 25 % och nöjd i liten skala 42 %) med samarbetet med socialsekreterarna inom socialtjänsten. 8 av 12 rektorer anser att samarbetet inte fungerar fullt ut (diagram 1).

Diagram 2. I vilken grad är du nöjd med det samarbete som du har haft med socialtjänstens verksamhet: "Familjestöd i skolan?"



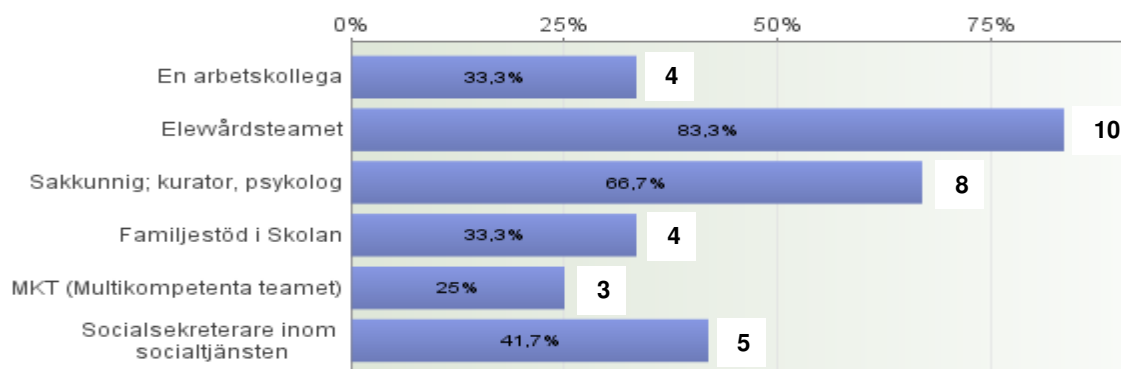
När det gäller upplevelsen av samarbetet med Familjestöd i skolan är 33 % av rektorererna mindre nöjda medan 50 % är nöjda eller mycket nöjda med samarbetet. 2 av 12 rektorer (17 %) har inte någon erfarenhet av samarbete med Familjestöd i Skolan (diagram 2)

Diagram 3. När du i verksamheten kommer i kontakt med barn som du misstänker far illa, tycker du att samverkan med socialtjänsten fungerar?



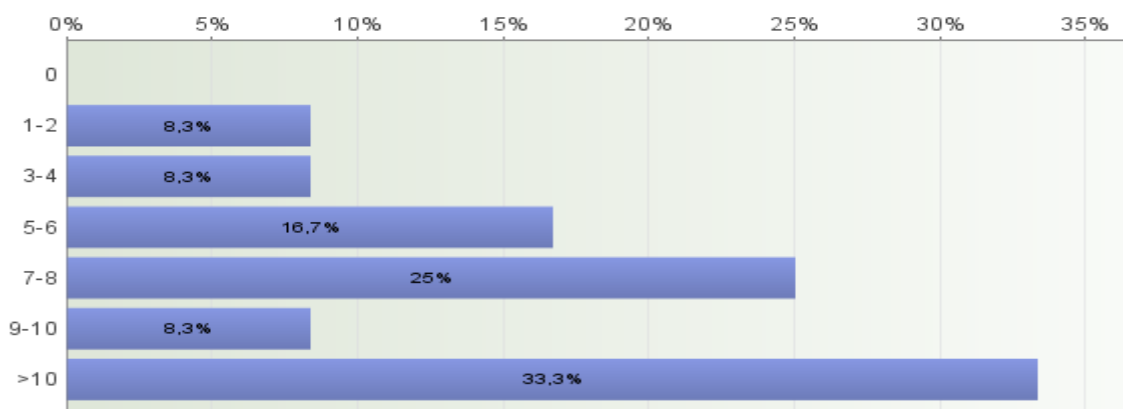
Majoriteten av rektorerna (75 %) är missnöjda (inte alls nöjd 25 % samt nöjd i liten skala 50 %), med samarbetet med socialtjänsten rörande barn som misstänks fara illa. 17 % (2 rektorer) är nöjda med samarbetet och 1 rektor (8 %) har inte någon gång haft kontakt med socialtjänsten (diagram 3).

Diagram 4. Vilka samråder Du vanligtvis med, innan en anmälan till socialtjänsten, när ni på er skola misstänker att ett barn far illa i hemmiljön eller att barnet pga. sitt beteende är i riskzon (utagerande beteende, kriminalitet, m m)? Flera alternativ. Procent och antal.



I de flesta fall (83 %) samråder rektorerna med skolans elevvårdsteam och i 67 % av fallen med kurator eller psykolog. Socialsekreterare inom socialtjänsten konsulteras i 42 % av fallen och Familjestöd i Skolan samt MKT i 33 respektive 25 % (diagram 4)

Diagram 5. Hur många barn, på ett ungefär, på din skola har Du idag kontakt med eller känner till, där ni känner en oro över barnets sociala situation?



4 av 12 rektorer (33 %) uppger att de på sin skola har mer än 10 barn som man på skolan känner oro över och 3 av 12 (25 %) känner en oro över 7 – 8 barn (diagram 5).

7 av 12 rektorer (58 %) har under 2008 och 2009 varit med om att ett barn på deras skola har placerats i familjehem eller HvB. Majoriteten av dessa rektorer (6 av 7) upplever att informationen från socialtjänsten i samband med placeringen var otillräcklig.

Endast 1 av 7 var nöjd med informationen.

Övriga synpunkter. Antal respondenter: 6

- *Samarbetet med socialtjänsten fungerar ibland, framför allt är det personrelaterat. En bra handläggare = bra samarbete. Jag vill att socialtjänsten samarbetar och riktar in sig mer på grupper istället för bara individer och arbetar mer förebyggande. Det senaste fallet är jag nöjd när det gäller placering men inte nöjd för att det tog alldeles för lång tid för att få en placering.*
- *Skulle uppskatta att samarbeta med några fältassistenter, som arbetar kvällar och helger i Bomhus. På kontorstid händer det ju inte mycket. Jag skulle också uppskatta möjligheten att kontakta någon person direkt, när det gäller ungdomar som far illa. Att skriva brev till mottagningsgruppen, är väldigt anonymt. Jag får ingen information om vad som görs kring en elev efter en anmälan, bara att anmälan tagits emot. Vi samarbetar inte, utan jobbar på varsitt håll.*
- *Svårt att se det enskilda barnet som far illa då vi har barnen hos oss hela dagarna. Skolan blir den arena som får ta emot barnens dåliga mående och vi räcker inte till!*
- *En del handläggare på socialtjänsten är väldigt svåra att få tag i. Det tar lång tid (flera dagar) innan de ringer eller mailar tillbaka. Andra har varit väldigt snabba. Det känns ofta frustrerande att lämna en massa information och oro men inte få något tillbaka som händer vid vissa tillfällen.*
- *Brist på feed-back och dialog efter en anmälan*
- *Jag har varit skolledare på flera skolor och samarbetet med socialtjänsten har bristande kvalitet. Det beror väldigt mycket på individnivå. En trygg socialsekreterare som har erfarenhet jobbar på ett annat sätt än vad en oerfaren gör. I samtal med chefer så lovar de hela tiden att*

samverkan ska bli bättre men det blir det inte. Jag har övervägt att anmäla socialtjänsten till Länsstyrelsen ett flertal gånger och i flera ärenden. Det är mycket anmärkningsvärt att i samband med placering så meddelar socialtjänsten inte något till mig. Jag har fått samtal från skolor om att de har fått en ny elev som soc. placerat utan att jag visste om det. Två gånger har detta skett.

Diskussion

Barnen

Av aktstudien framgår att av de 26 barnen (mellan 13 – 16 år) som placerades 2008/2009 var 15 flickor (58 %) och 11 pojkar (42 %). Genomsnittsåldern på barnen var 15 år. Majoriteten var av svensk härkomst (73 %) och de allra flesta (58 %) bodde med en ensamstående mamma tiden innan placeringen. Majoriteten av barnen anmäldes (81 %) till socialtjänsten; anmälan låg sedan till grund för en placeringsutredning. De vanligaste instanserna som anmälde till socialtjänsten var skolan resp. anhöriga.

De flesta barnen (81 %) har varit aktuella för i genomsnitt 2 tidigare insatser inom socialtjänsten. 7 av 26 (27 %) barn har även tidigare varit placerade i HvB eller familjehem (5 pojkar och 2 flickor). Av 26 barn har 13 (50 %) tidigare haft insatser inom socialtjänstens öppenvård (familjebehandling). I genomsnitt har barnen varit kända inom socialtjänsten i drygt 3 år.

I de sociala utredningar som ligger till grund för placeringsbeslutet framgår att i majoriteten av familjerna; 22 av 26 (85 %) hade föräldrarna egna problem i sådan grad att det påverkade socialtjänstens bedömning. De vanligaste problemen i hemmet var fysiska övergrepp (gentemot barnet), allvarliga relationsproblem samt förälders missbruk. Hos 22 av 26 barn (85 %) förekom i genomsnitt 2 samtidiga problem hos barnet, såsom beteendeproblem, relationsproblem (med föräldrar, andra vuxna), skolproblem och missbruk.

Hälften av barnen (50 %) placerades pga. eget beteende, 31 % pga. brister i hemmet samt 19 % pga. en kombination av miljö och beteende. I 54 % av fallen placerades barnet frivilligt och i 46 % av fallen enligt LVU (tvång). I de allra flesta fallen, 17 av 26 (65 %), placerades barnet akut i jourhem. Efter utredning placerades majoriteten (58 %) i familjehem.

Aktstudien visar med all tydlighet att de barn som placerats är utsatta barn vars sociala situation är mycket komplex. Som exempel finner vi att hos 10 av familjerna (38 %) förekom 2 – 3 samtidiga problem hos barnet och föräldrarna.

Att de allra flesta barn placerades akut i jourhem ger en tydlig bild av att socialtjänsten bedömde att barnet var i behov av omedelbart skydd. Barnens hemmiljö var präglade av fysiska övergrepp och våld i familjen och/eller allvarliga konflikter, det är troligt att de flesta akuta placeringarna aktualiserades pga. brister i hemmiljön.

Samverkan skola - socialtjänst

Studien visar att i de flesta socialtjänstakter har barnens skolgång dokumenterats. Där framgår att de allra flesta (92 %) hade problem i skolan. De vanligaste problemen i skolan var frånvaro/skolk (46 %), koncentrationssvårigheter (18 %) och ett utagerande beteende (18 %).

I genomsnitt hade barnen nära 2 samtidiga problem i skolan. I 14 av ärendena (54 %) förekom det i akterna dokumentation om vilka insatser som aktualiserats i skolan. De vanligaste insatserna var extra stöd i skolarbetet (39 %) och samtal med föräldrar (26 %).

Alla barnen hade alltså någon form av pågående problem i skolan när de placerades i HvB eller familjehem.

Det föreligger stora brister i vilken grad som vårdplan-/genomförandeplan omfattade tydliga mål för barnets skolgång. I endast 3 fall (av 26) förekom det i vårdplanen mer utförliga och mätbara mål i relation till barnets skolgång inom ramen för placeringen.

Ett ytterligare syfte med studien var att studera samverkan mellan personal inom skolan och socialtjänsten (socialsekreterare), utifrån vad som har dokumenterats i socialtjänstens aktanteckningar.

Vi uppmärksammar att det i större eller mindre grad har förekommit möten/kontakter rörande alla barn i studien (antal 26). I genomsnitt har det förekommit 5 möten eller kontakter mellan personal i mellan 0 – 9 år innan barnen placerades.

För 10 barn (av 13) som varit aktuella för tidigare öppenvårdinsatser inom socialtjänsten finner vi att under 2008 och 2009 har det förekommit förhållandevis frekventa möten och kontakter mellan personal inom öppenvården (behandlingspersonal) och skolan. I genomsnitt har det kring dessa barn förekommit 14 möten eller kontakter mellan dessa personalgrupper under 2008 och 2009.

Enkätresultat rektorer

Enkätresultatet vilar på av 12 av 18 högstadierektorers upplevelser av samarbetet med socialtjänsten och visar på behov av en del förbättringsområden. Det föreligger ett missnöje med samarbetet med socialsekreterare, medan upplevelsen är något mer positiv vad gäller kontakten med Familjestöd i Skolan. Man upplever inte ett tillräckligt stöd från socialtjänsten i de fall man upptäcker barn som misstänks fara illa. Rektorererna konsulterar främst de egna elevvårdsresurserna när man känner oro över ett barn och MKT (Multikompetenta teamet) används i ytterst få fall. 4 av 12 rektorer har kännedom om mer 10 barn på deras skola som misstänks fara illa. De rektorer som varit med om att ett barn på deras skola har placerats är missnöjda med socialtjänstens information. Rektorerernas öppna kommentarer åskådliggör missnöje med socialtjänstens bristande tillgänglighet och brist på feedback/information.

Slutsatser

Socialtjänstens utredningar och journalanteckningar ger en bild av en homogen grupp barn, dvs. de allra flesta barnen levde i en utsatt social situation innan de placerades i annat hem. Barnens utsatthet pga. brister i uppväxtmiljön blir också synligt i skolan, i klassrummet och i kontakten med andra elever och vuxna på skolan. För skolan är det en utmaning att försöka stötta dessa barn i skolan, speciellt när det brister i stöd från barnets privata nätverk. Det är dock viktigt att påpeka att denna grupp av barn inte utgör den vanligaste gruppen barn som socialtjänsten möter i sin vardag. Den absoluta majoriteten av de barn som socialtjänsten arbetar med bor hemma hos sina föräldrar och insatserna sker i hemmet, med barnet och dess föräldrar.

Aktstudien visar att socialtjänsten har en förhållandevis god kunskap om barnens skolsituation och vilka insatser som aktualiseras för barnet i skolmiljön tiden innan placeringen. Däremot visar studien att samverkan i form av möten/kontakter mellan socialsekreterare och skolpersonal är få till antalet, såvida inte barnet är aktuellt för öppenvårdsinsats. I de fall barnen var aktuella för en öppenvårdsinsats tenderade andelen kontakter mellan personal inom skola och socialtjänst att öka, jämfört med de barn som var aktuella för andra insatser, t.ex. kontaktfamilj, kontaktperson eller råd och stödinsatser.

Studien visar på stora brister i tydliga och mätbara mål i vårdplan-/genomförandeplan rörande barnets skolgång inom ramen för den externa placeringen. Socialtjänsten bör alltså i högre grad i vårdplaner prioritera barnens skolgång i samband med placeringar.

Resultatet av enkäten till rektorerna visar att samarbetet mellan socialtjänsten och skolan uppvisar brister. Missnöjet är tydligt rörande samarbetet med socialtjänsten kring barn som misstänks fara illa.

De vanligaste resurserna som högstadieskolorna använder i konsultation kring barn som de känner oro över är den egna elevvården, och i endast ett fåtal fall används MKT. Kommunfullmäktige gav 2004 tydliga riktlinjer till skola och socialtjänst hur samverkan kring skolbarn med särskilda behov i skolan skulle formas. Det finns tendenser som pekar på att den samverkansmodell (MKT) som KF fattade beslut om aldrig har fått fäste i skolverksamheten.

Det krävs stora investeringar för att etablera samverkan och hålla den liv. God och stabil samverkan förutsätter styrning, struktur och samsyn; varav styrning är det mest centrala – om inte samverkan stöds på ledningsnivå kommer den bara att fungera kortsiktigt och personbundet. Stabil samverkan kräver att de samverkande verksamheterna har ett tydligt gemensamt mål, en gemensam bild av vilka barn som samverkan skall beröra och vilka behov som skall tillfredställas. Slutligen behövs insatser för att förbättra kommunikation och öka samsyn för att övervinna kulturella hinder i form av skilda ideologier och kunskapsbakgrunder.⁴

⁴ Strategi för samverkan (2007). Myndigheten för skolutveckling, Rikspolisstyrelsen, Socialstyrelsen.

Det borde inom Gävle kommun finnas förutsättningar att skapa hållbara strategier för samverkan mellan skola och socialtjänst, inte minst föreligger en stark politisk vilja till närmare samarbete. En samverkan som i förlängningen kan leda till att barn i riskzonen upptäcks i ett tidigare skede än idag.

För de barn som har problem i skolan och som samtidigt lever under bristfälliga hemförhållanden har skolan stor betydelse. Hur skolan fungerar som social organisation kommer att påverka dessa barns närvaro i skolan, beteendet och inställningen till undervisningen.⁵

Idag finns det skolbaserade insatser som fokuserar på miljön på skolan, såsom SET (Socioemotionell träning) samt olika antimobbingsprogram. Det finns även skolbaserade program på individnivå som har som syfte att påverka risk- och skyddsfaktorer i fråga om skolprestationer, engagemang i skolan och livskunskap.⁶

Inom socialtjänsten ser vi en utveckling av insatser som grundar sig i socioekologiska och familjesystemiska teorier som hävdar att allvarliga beteendeproblem hos unga människor påverkas av faktorer i alla de sociala miljöer där han/hon befinner sig. Grundtanken är att behandlingen ska påverka alla dessa sammanhang och detta innefattar även insatser kopplade till barnets skolsituation.⁷

Rekommendationer på insatser - kort sikt:

- Socialtjänsten bör ta initiativ till att upprätta samarbetsrutiner med skolan kring anmälnings- och placeringsärenden. Samt att i vård- och genomförandeplaner upprätta mätbara mål för skolgång, för de barn som placeras i familjehem eller HvB.
- I det långsiktiga arbetet med att skapa en god stabil samverkan (struktur och samsyn) bör skola och socialtjänst inledningsvis fokusera på att definiera en gemensam målgrupp vilken samverkan skall formas kring.

⁵ Sundell, C., Lagerberg, D. (2000). Risk och prognos. IMS. Socialstyrelsen.

⁶ Ferrer – Wreder, L, m fl. (2005) Framgångsrika preventionsprogram för barn och unga. Gothia. Stockholm

⁷ Se www.socialstyrelsen.se/evidensbaserad praktik/barn och familj