

*DELÅRSBOKSLUT 2008-08-31*

## *Delårsbokslut 2008-08-31*

Enligt förbundsordningen § 13 för Region Gävleborg ska delårsbokslut upprättas per den 31 augusti årligen. Delårsbokslutet skall utsändas till medlemmarna senast den 15 oktober.

### ***Allmänt***

Ekonomi inom Region Gävleborg har under året utvecklats mot ett positivt resultat. Under året har arbetet inriktats på att dels avsluta Gävleborgs kommuner och landsting och ordna de ekonomiska förutsättningarna som ett resultat av den verksamhetsöverföring som genomfördes 2007-07-01. I huvudsak har arbetet omfattat tidigare bedrivna projekt och de fordringar i form av rekvisitioner som fanns med i överföringen till Region Gävleborg.

Arbetet har varit tidsödande bland annat beroende på att externa bidragsgivare inte betalt ut de bidrag som Region Gävleborg har att fordra. Framförallt gäller det länsstyrelsen, där fordringar finns sedan 2004.

Arbetet med uppföljning av ekonomin har pågått under året och börjar nu finna en form som ger goda möjligheter att följa utvecklingen och mer effektivt säkra intäktsflödet.

### ***Resultatutvecklingen***

Resultatet 2007-08-31 var – 1 592 kkr men årsbokslutet visade på ett resultat för helåret på 169,7 kkr.

För 2008 visar resultatet på ett negativt resultat 2008-08-31 på ca - 11 kkr.

Den prognos för helåret som rapporterades i Regionstyrelsen 2008-08-22 visade på ett årsresultat på ca 3.000 kkr. Kansliet gör bedömningen att denna prognos håller för helåret 2008.

De fordringar som Region Gävleborg har på externa bidragsgivare för rekvirerade, ej utbetalda medel uppgår till ca 3.000 kkr.

Region Gävleborg har fordran på Länsstyrelsen för projekt tidigare bedrivna inom Gävleborgs kommuner och landsting. En genomgång av dessa rekvisitioner pågår tillsammans med länsstyrelsen. Medel rekvirerade från NUTEK för Strukturfondspartnerskapet har ännu ej utbetalts (ca 800 kkr).

För Gävle Dala Energikontor återstår att rekvirera för resterande del av 2008 ca 2.200 kkr.

Totalt har sålunda Region Gävleborg fordringar på betydande belopp

.

### **Likviditetsutvecklingen**

Utvecklingen av förbundets likviditet har förbättrats jämfört med motsvarande tid föregående år (2007-08-31). Arbetet med att löpande rekvirera externa medel är dock av avgörande betydelse för likviditetsutvecklingen.

Bedömningen är att den förstärkning av likviditeten som de redovisade rekvisitionerna åstadkommer gör att förbundets ekonomi ska klara sina åtaganden på ett tillfredställande sätt och resultatprognosen med ett överskott på ca 3.000 kkr ska uppfyllas.

### **Förstärkt ekonomifunktion**

För att hålla kvaliteten i den ekonomiska uppföljningen och bevakningen av de externa medel som ska rekvireras har kansliet, genom att omdisponera personal inom befintlig ram, skapat en controllerfunktion med ansvar för bevakning/uppföljning av den ekonomiska utvecklingen.

Detta kombineras med utvecklade rutiner för projektansvarigas uppföljning av ekonomin i respektive projekt.

Arbetet bedöms fungera fullt ut under första halvåret 2009.

### **Ekonomisk översyn, genomförda åtgärder**

Under hösten 2007 genomförde ÖhrlingsPricewaterhouseCoopers en översyn av ekonomistyrningen inom Region Gävleborg. Utredningen föreslog ett antal åtgärder som under 2008 har genomförts:

<b>Förslag till åtgärder</b>	<b>Status 2008-08-31</b>
Attest och beställning	Nytt attestreglemente har utarbetats
Projektstyrning/redovisning	Arbetet pågår, beräknas klart våren 2009
Kursplanesystem/ekonomisystem	Arbetet pågår, fungerar från årsskiftet 2008/2009
Uppföljning och prognoser	Uppföljningsansvaret har utvecklats, prognosarbete återstår
Kod/kontoplan revideras	Åtgärdat
Scanning av leverantörsfakturer	Frågan prövad. Dyrt i förhållande till antalet transaktioner. Nytt alternativ under utredning.
Rapportdesign	Åtgärdat
Kompetensutveckling	Sker löpande
Roller i ekonomistyrningen klaras ut	Åtgärdat. Enhetscheferna ansvariga. Controllerfunktion inrättad.

### **Finansiella mål**

Arbetet pågår i samråd med revisorerna. Beslut i Regionfullmäktige 2008-11-28.

### *Sammanfattning*

Arbetet med att avsluta Gävleborgs Kommuner och landsting har tagit betydande resurser i anspråk för Region Gävleborg.

Ekonomistyrningen har dock utvecklats positivt under 2008 och de rutiner som utarbetats har visat sig vara till stor hjälp för det arbete som är nödvändigt för att styra och följa upp verksamheten.

Den budget som utarbetades för 2008 byggde på utfall från både GKL och Region Gävleborgs första halvår 2007. Utfallet under 2008 visar att detta underlag inte var helt tillfyllt, utan vissa brister har uppdagats under året tex budgeten för Tillväxtenheten.

Förbättringar i ekonomiarbetet sker dock löpande för att under 2009 fungera fullt ut.

Den budget som föreläggs Regionfullmäktige 2008-11-28 är utarbetad under varje enhetschefs ansvar och är därigenom mer realistisk än årets budget. Tillsammans med de förstärkningar som gjorts personellt innebär detta att ekonomistyrningen kommer att fungera allt bättre inom Region Gävleborg.

På de följande sidorna redovisas den genomförda verksamheten inom respektive enhet.

Mats Törnquist  
Regiondirektör

## *Kommentar till delårsbokslut 2008-08-31*

### *Hjälpmedel SAM*

I budgeten för 2008 har hjälpmedelverksamheten tilldelats 3 Mkr i förbundsavgift. Med den tilldelade förbundsavgiften förväntas Hjälpmedel SAM uppnå ett nollresultat för 2008. Resultatet t o m 2008-08-31 ligger väsentligt över budget. Verksamhetens intäkter, exklusive förbundsavgift, täcker väl verksamhetens kostnader. Resultatet per den 31/8 uppgår till drygt 3 Mkr inklusive förbundsavgift.

Hjälpmedel SAMs uppgift är att tillhandahålla hjälpmedel och utföra hjälpmedelservice. För att öka nyttjandegraden på befintliga hjälpmedel tillämpas en modell som innebär att förbundets medlemmar hyr hjälpmedel av Hjälpmedel SAM.

Hysesintäkterna uppgår till 31,6 Mkr, vilket är en ökning med 18 % jämfört med samma period föregående år. Ökningen förklaras av att Landsting Gävleborg idag enbart täcker sitt behov av hjälpmedel genom hyra. Hysesintäkterna överstiger även budget med ca 2,3 Mkr.

Försäljningsintäkterna som under perioden uppgår till 8,4 Mkr understiger budgeten med ca 2,2 Mkr. Försäljning av hjälpmedel sker i huvudsak till våra kommuner. Utfallet påverkas av kommunernas ekonomi och beslut om att begränsa inköp och inköpsstopp.

Försäljning i butik fortsätter att utvecklas positivt och uppgår under perioden till 2,7 Mkr. Det är bättre än budget och väsentligt bättre än motsvarande period föregående år (2,2 Mkr). Butiksförsäljningen påverkas i hög grad den annonsering som görs i lokala tidningar, TV-reklam och vår hemsida.

Kostnaderna för perioden uppgår till totalt 39,3 Mkr vilket är 2,3 Mkr under budget. Vår kostnad för inköp av varor och material ligger nästan 3 Mkr under budget. Vi har genom en effektivare hantering av befintliga hjälpmedel kunna påverka våra inköpskostnader. Vårt förebyggande arbete på elrullstolar bidrar också till att hålla kostnaderna nere. Övriga kostnader ligger väsentligt över budget och förklaring är ökad kostnad för transport. Hjälpmedel SAM utför inga egna transporter utan köper tjänsten. Ökad uthyrning innebär också ökade kostnader för transport.

Hjälpmedelsverksamheten har under perioden utvecklats i linje med de förväntningar som funnits. Utfallet är bättre än budget och ligger på en nivå som enligt de politiska beslutet ska uppnås från och med 2010. Att stadigvarande se över arbetssätt för att öka såväl produktivitet som effektivitet har inneburit att Hjälpmedel SAM inte höjt hyrorna sedan starten juni 2003.

## *Tillväxtenheten*

Inom tillväxtenheten har tiden fram t o m augusti 2008 präglats av arbetet med RUP och andra strategiska frågor som systemanalys av transport/infrastruktur, strategi för besöksnäring mm.

Arbetet med att utveckla hanteringen av de regionala utvecklingsmedlen inom anslaget 33:1 har givit resultat. En beredningsprocess där medarbetare såväl inom som utom enheten deltar har gjort att kvaliteten på de beslut som fattas har kunnat säkras.

Rutinerna för rekvisition av projektmedel när det gäller projekt som bedrivs inom Region Gävleborg har implementerats under året och har inneburit att likviditetsflödet har kunnat förbättras. Dock är ytterligare förbättringar möjliga och det ekonomiska underskott som enheten redovisar i delårsbokslutat hänförligt till eftersläpningar av rekvisitioner.

En rekrytering av ny enhetschef (pensionsavgång) inleddes under perioden och har avslutats under hösten. Den nya enhetschefen tillträder vid årsskiftet.

## *FoU Valfärd*

FoU-enheten FoU Valfärd är en självständig enhet för forskning och utveckling inom Region Gävleborg. FoU Valfärd, som funnits sedan 1998, arbetar gentemot kommunerna i länet med kunskaps- och kvalitetsutveckling inom socialtjänstens individ- och familjeomsorg samt äldre- och handikappomsorg. Uppdraget innebär även att forskningskunskap som kan bidra till kvalitetsutveckling inom omsorg och social service samlas och förmedlas till medarbetarna i socialtjänsten. FoU Valfärd består för närvarande av två forskningsledare, varav en är FoU-chef, och en forskningsassistent. Därutöver anställs personal för avgränsade uppdrag. FoU Valfärd har ett FoU råd bestående av representanter för kommunerna i länet samt länsstyrelsen.

### ***Handledning och utbildning***

I FoU Valfärds uppdrag ingår att erbjuda handledning vid uppföljnings- och utvärderingsinsatser som görs av socialtjänstens egen personal i kommunerna i länet. Detta utgör ett kontinuerligt inslag i arbetet som ökar i takt med den ökade vikt som läggs vid att kunskapsbasera socialtjänsten.

Under 2008 har en utvärderingskurs på 10 universitetspoäng på D-nivå med 22 deltagare från kommunerna i länet avslutats. De allra flesta deltagare fullföljde kursen och klarade examinationen. Örebro universitet var ansvarig för kursen som drevs i samarbete med FoU Valfärd. Forskningsledarna vid FoU Valfärd fungerade som handledare för de utvärderingsplaner som deltagarna arbetade med kontinuerligt under kursen. Utvärderingen av kursen visade att deltagarna är mycket nöjda och anser sig ha fått värdefull och användbar kunskap.

### ***Utvecklingsprojekt samt utvärderings- och kartläggningsuppdrag***

#### *Barn- och ungdomsprojektet*

Arbetet i projektet syftar till att förbättra dokumentation samt uppföljning och utvärdering av socialtjänstens arbete för barn och unga, men ska också ge underlag för länsgemensamma utvärderingar av olika insatser resultat samt möjlighet till jämförelse mellan kommuner. Gemensamma aktualiseringskoder togs fram och lades in i verksamhetssystemen under 2007. En sammanställning av aktualiseringskoderna gjordes under februari 2008 och presenterades vid ett seminarium i april 2008 samt har skickats ut till alla socialchefer och nämndsordföranden i juni 2008. Ett syfte är att årligen kunna ta fram en rapport för länet avseende aktualiseringar. Arbetet i projektet har parallellt fortsatt med en sammanställning av vilka öppna insatser för barn och unga som finns i länets kommuner. Arbetet bedrivs tillsammans med en referensgrupp med representanter för länets kommuner. Under hösten 2008 kommer statistik om de barn och unga som beviljas kontaktperson/familj att samlas in och sammanställas. Vidare kommer innehållet i och organiseringen av insatsen kontaktperson/familj att kartläggas med hjälp av tjänsteforskningen.

Ansvarig vid FoU Valfärd: [Annika Almqvist](#). Projektmedarbetare: Per Åsbrink, Gävle kommun.

### *Barns behov i centrum*

FoU Valfärd har bildat ett länsövergripande nätverk för den nya metoden att göra barnvårdsutredningar enligt BBiC (Barns behov i centrum) samt administrerat utbildningsinsatserna i tre steg. Under 2008 har en länsamordnare anställts för att hålla i utbildning och implementering inom ramen för BBIC-nätverket i länet. FoU Valfärd planerar att ta initiativ till/delta i diskussioner om utvärderingsinsatser när det gäller BBiC.

Ansvarig vid FoU Valfärd: [Annika Almqvist](#). Samordnare: Jan Nilsson, Sandvikens kommun.

### *Utveckling av arbetet med beroende för unga vuxna respektive kvinnor*

Som uppföljning till en tidigare genomförd kartläggning ([FoU-rapport 2006:33](#) och [FoU-rapport 2006:4](#)) av den öppna missbrukar- och beroendevården i fem län: Värmland, Örebro, Västmanland, Dalarna och Gävleborg, planeras en utveckling av arbetet för unga vuxna respektive kvinnor. Tjänsteutveckling omfattar att utveckla tjänsteerbjudanden, processer och system – att gå från idé till konkret handling. Utvecklingsarbetet kommer att genomföras under 2009 och avrapporteras 2010.

Projektledare: [Jan Messing](#) vid Dalarnas Forskningsråd. Medarbetare vid FoU Valfärd: Kaj Gustafsson.

### *Närvård Äldre X-län (NÄX-projektet)*

Region Gävleborg beviljades tillsammans med Landstinget Gävleborg och Högskolan i Gävle 390 000 kr av Socialstyrelsen för år 2007 för NÄX-projektet. Projektet syftar till att genom kunskapsutveckling förbättra närvården för gruppen äldre i länet. Tidigare har FoU Valfärd inom ramen för projektet gjort en studie om hinder och möjligheter för samverkan mellan kommunerna och landstinget i Gävleborg ([Forskningsrapport 2007:1](#)) samt en kartläggning av länets instrument för vårdbehovsmätningar (Arbetsrapport 2007:1). I början av 2008 publicerades resultaten av en utvärdering av Demensteamet i Gästrikland (FoU Rapport 2008:1).

Ansvarig vid FoU Valfärd: [Karin Tillberg Mattsson](#).

### *Utvärdering av Demensteamet Gästrikland*

Demensteamet Gästrikland startade 1 juli 2005 i form av ett samverkansavtal mellan de fyra kommunernas social/ omvårdnadsförvaltningar, Primärvården Gästrikland och Gävle sjukhus. Teamet, som består av biståndshandläggare, sjuksköterskor och arbetsterapeuter, arbetar konsultativt gentemot ordinarie vårdgivare. Det handlar dels om att ge vårdpersonal stöd och råd i faktiska situationer, dels om utbildningsinsatser inom demens. Utvärderingen publicerades i början av 2008 ([FoU Rapport 2008:1](#)). Resultaten av utvärderingen presenterades i mars 2008 för ett länsövergripande nätverk av personal från kommunernas och landstingets demensvård, samt vid FoU Valfärds årliga konferens ”Forskare möter praktiker” i Bollnäs i maj.

Ansvarig vid FoU Valfärd: [Karin Tillberg Mattsson](#). Medarbetare: Cathrine Ugglå.

### *Kompetensstegen, en utvärdering av genomförda insatser*

Samtliga kommuner i länet utom en har genomfört utbildnings-/utvecklingsinsatser riktade till äldreomsorgens personal med stöd av statliga medel inom ramen för "Kompetensstegen". Som ett led i utvecklingsarbetet har i flera kommuner utvecklings- och/eller cirkelledare utsetts bland vårdpersonalen, främst undersköterskor. Dessa ledare har fått till uppgift att vara drivande i utvecklingsarbetet. Frågorna som väcks när Kompetensstegssatsningen börjar gå mot sitt slut är bland annat: Vilka erfarenheter har utvecklingsledarna gjort? Vilket stöd har de haft av sina chefer respektive medarbetare? Vilka karriärvägar finns för dem i äldreomsorgens traditionellt "platta" organisation? Hur ser utvecklingsledarna på sin framtida roll? Under april till och med december 2008 dokumenterar och analyserar FoU Välfärd de insatser som skett inom ramen för Kompetensstegen i Gävleborg.

Ansvarig vid FoU Välfärd: Karin Tillberg Matsson. Medarbetare: Elisabeth Norin.

### *Utvärdering av Gäst-projektet*

I Gästprojektet (finansierat av de så kallade Miltonpengarna), som pågått under 2006-2007 har Gästriklands fyra kommuner och Landstinget Gävleborg samarbetat. Syftet har varit att åstadkomma ett förbättrat, samordnat stöd till personer med psykiska funktionshinder som bor i ordinärt boende med så kallat boendestöd. Som ett första steg i utvärderingsprocessen har Bengt Finn på uppdrag av FoU Välfärd gjort en nulägesbeskrivning ([Arbetsrapport 2006:3](#)). Sedan januari 2008 pågår den summerande utvärderingen av Gästprojektet, som kommer att presenteras för Gästprojektets styrgrupp i september samt resultera i en FoU Rapport.

Ansvarig vid FoU Välfärd är Karin Tillberg Mattsson. Medarbetare: Bengt Finn, Regionförbundet Uppsala län.

### *Utvärdering av Prog-projektet*

Prog-projektet (preventivt och gränsöverskridande arbete för barn och ungdomar) som initierats av Stiftelsen Allmänna Barnhuset pågick i fyra kommuner i två län/regioner: Gävle och Bollnäs i Gävleborgs län och Helsingborg och Burlöv i Region Skåne under 2005-2007. Projektets målsättning var att utveckla och pröva lokalt förankrade styrmodeller som främjar ett förebyggande och gränsöverskridande arbetssätt. Arbetet i Bollnäs, som har följts av FoU Välfärd, syftade till att i projektet inventera det förebyggande arbetet för ungdomar, undersöka behoven samt utveckla samarbetet mellan skolan, socialtjänsten, Barn- och ungdomshälsan och Barn- och Ungdomspsykiatri. FoU Välfärds uppdrag var att beskriva den process som ägt rum i projektet i Bollnäs samt att hjälpa till med att analysera insamlat material. Under hösten 2008 kommer rapporter från Gävle respektive Bollnäsprojekten att ges ut och projekten att redovisas vid en regional konferens i länet.

Ansvarig vid FoU Välfärd: Annika Almqvist.

### *Utvärdering av Familjecentralerna i länet*

FoU Välfärd har i samarbete med Landstinget Gävleborg (Mia Reuterborg) genomfört en utvärdering av länets sju familjecentraler under hösten 2007. Utvärderingen undersöker om familjecentralerna är uppbyggda och fungerar enligt programteorin, det vill säga så som de är

tänkta att fungera. Fokus ligger på samarbete och samverkan. En rapport har publicerats i augusti 2008 (FoU Rapport 2008:2) och redovisningar av utvärderingen har också skett i olika forum.

Ansvariga vid FoU Välfärd: Annika Almqvist och Per Åsbrink.

### ***Seminarier, konferenser och kunskapsförmedling***

FoU Välfärd arrangerar årligen en konferens i Bollnäs om kunskapsutveckling inom socialt arbete, vård och omsorg. Årets konferens ägde rum den 29 maj och samlade 190 deltagare. Tre föreläsningar presenterade aktuell forskning och ett stort antal FoU-arbeten/-utvecklingsprojekt från länet presenterades.

Därutöver ordnar FoU Välfärd också seminarier riktade till särskilda personalkategorier. Under 2008 har hittills följande seminarier ordnats: 10 april arrangerade Barn och ungdomsprojektet ett seminarium där arbetet i projektet presenterades för verksamhetsansvariga för barn och unga i länets kommuner. Sammanlagt 55 personer deltog.

FoU Välfärd samlar 2 gånger/år kontaktpersoner för individ- och familjeomsorgen samt äldre- och handikappomsorgen för information om verksamheten och ny forskning samt ger ut ett nyhetsblad ca 4 gånger/år. En hemsida finns under Region Gävleborgs domän.

Därutöver presenteras FoU Välfärds arbete vid externa konferenser och seminarier. Karin Tillberg Mattsson berättade om utvärderingen av Demensteamet i Gästrikland vid en nätverksdag för länets demensvård i Bollnäs 11 mars, vid Äldrecentrums nationella konferens för FoU-enheter den 16 april, vid den årliga konferensen Forskare möter praktiker den 29 maj samt vid den nationella konferensen för FoU-enheter i Umeå den 28 augusti. Annika Almqvist och Per Åsbrink redogjorde för arbetet med och resultatet av utvärderingen av länets familjecentraler vid ett möte på Sätra Bruk arrangerat av Allmänna Barnhuset 11 mars, vid ett möte med länets socialchefer och divisionscheferna inom landstinget vid ett möte 8 maj samt vid Bollnäs-konferensen den 29 maj. Arbetet i barn- och ungdomsprojektet presenterades av Annika Almqvist och Per Åsbrink vid den nationella FoU-konferensen Umeå den 27 augusti.

### ***Samverkan***

X-Fokus ingår i ett nationellt nätverk av FoU-enheter som samverkar i olika frågor och har också nära kontakt och utbyte med Landstinget Gävleborg och Högskolan i Gävle samt Tillväxtenheten inom Region Gävleborg.

### ***Publicerat under 2008***

FoU Välfärd Forskningsrapport 2008:1  
**Demensteamet i Gästrikland – en utvärdering**  
Författare: Karin Tillberg-Mattson

FoU Välfärd Forskningsrapport 2008:2  
**Utvärdering av familjecentralerna i Gävleborg**  
Författare: Annika Almqvist, Mia Reuterborg och Per Åsbrink

## *Gävle Dala Energikontor*

### *Orientering*

Gävle Dala Energikontor (GDE) arbetar med Gävleborgs och Dalarnas län som geografiskt område. Uppdrag och projekt förekommer dessutom i Västmanlands och Uppsala län. Några EU-projekt genomförs också. Kontoret startade 1998 med stöd av ett SAVE-bidrag från EU. Kontoret tillhör juridiskt och organisatoriskt Region Gävleborg, tidigare Gävleborgs Kommuner & Landsting samt Kommunförbundet Gävleborg. Verksamheten har egen styrelse med representanter från Region Gävleborg, Region Dalarna, energibolag och Högskolan Dalarna. Verksamheten arbetar efter egen budget och redovisning. Redovisningen sköts av Region Gävleborg.

För närvarande finns 7 tillsvidareanställda personer. Personalsammansättningen är följande:

- Bengt-Olof Danielsson. Jägmästare med skogliga frågor som specialitet.
- Ulla-Karin Enbom. Marknadsförare och projektledare.
- Lars Persson. Geolog och projektledare
- Svante Törnquist. Högscoleingenjör och projektledare med erfarenhet från miljöarbete i kommunal verksamhet samt från energibolag. Tar fram energibalanser och stödjer arbete i kommunernas klimatstrategiarbete.
- Anette Valfridsson. Högscoleingenjör och projektledare med erfarenhet från olika branscher, bl a inomhusklimatarbete i Bravida och enhetschef i Samhall.
- Mattias Gustafsson. Högscoleingenjör inom energi, med MSc från Storbritannien. Arbetar som energirådgivare och utvecklar förnybara energislagsapplikationer inom främst solenergi och microvindhkraft samt är engagerad i energiundervisning.
- Claes Rosengren. Jägmästare med lång erfarenhet av skogsbruk, virkeshandel, bioenergiverksamhet, bränslehandel, transporter, pelletsfabriketableringar, närvärmeetableringar.

De skilda kompetenserna gör att vi är mycket breda och täcker flera områden. Tidvis hyrs personal in.

### *Energi- och klimatrådgivningen*

En mycket viktig utgångspunkt för att arbeta mot de regionala och kommunala energi- och miljömålen är ett nära samarbete med de kommunala energi- och klimatrådgivarna i regionen. Totalt finns f n 23 rådgivare i 25 kommuner inom Gävleborg och Dalarna. Utöver dessa ingår energi- och klimatrådgivning i Älvkarleby kommun i norra Uppsala län och i Fagersta och Norbergs kommuner i norra Västmanland län i vårt verksamhetsområde. Totalt omfattar dessa 2 rådgivare i 3 kommuner. En del rådgivare servar flera kommuner och i något fall är det flera rådgivare i samma kommun. De flesta arbetar deltid med energi- och klimatrådgivningen. En lista över rådgivare samt resp kommun framgår av bilaga 1.

Under året har följande aktiviteter genomförts med energi- och klimatrådgivarna:

**Nätverksträff i Mora** den 5-6 mars.

- Träffen inleddes med att återknyta till den senaste nätverksträffen i Kilafors i december 2007.
- Magnus Sjöström, Energimyndigheten, informerade om Energimyndigheten och nyheter inom energi- och klimatarbetet.
- Henrik Wingfors, Näringsdepartementet, informerade om departementets arbete nationellt och internationellt.
- Anette Valfridsson och Svante Törnquist från energikontoret presenterade ett föredrag om den allt mer uppmärksammade situationen kring Jordens klimatförändring. En del myter lyftes fram. De stora skeendena kopplades ihop med frågor om hur varje person kan tänka sig för i sitt dagliga liv.
- En tipspromenad i hotellparken avrundade innehållet i närmast föregående punkt.
- Anders Oscarsson, FM Mattsson, och Peter Hermansson, Mora Armatur, informerade om sina produktsortiment och hur de kan medverka i energieffektiviseringsarbetet.
- Henrik Ezelius, Anticimex, informerade om hur fukt uppträder i olika byggmaterial och vad man ska tänka på vid exv tilläggsisolering.
- Stefan Larsson, Optoga, berättade senaste nytt inom belysningsområdet, vad gäller LED-tekniken.
- Träffen avslutades med en presentation av tre personer från Morastrand AB, som genomför ett framgångsrikt och målmedvetet effektiviseringsprogram i Mora kommuns fastigheter.

Totalt 30 deltagare inkl föreläsare.

**Nätverksträff i Sandviken** den 21-22 maj.

- Denna nätverksträff ägde rum på Högbo Bruk och första dagen tillägnades Energimyndighetens Sotarprojekt, vilket var mycket uppskattat och nätverket växte en hel del.
- Vi fick en mycket uppskattad föreläsning om inneklimat i byggnader av Ulf Larsson från Högskolan i Gävle.
- Nästa dag fick vi lära oss mycket om fuktproblem i byggnader och hur man åtgärdar dessa av Henrik Ezelius från Anticimex i Falun.

- Dagen avslutades med ett mycket intressant skendohus i Sandviken, där Bojan Stojanovic och Thomas Carlsson från Högskolan i Gävle berättade om att den gamla och dåligt isolerade villan försetts med vattengenomströmmande aluminiumprofiler på taket. Vattnet värms hela tiden av solen och det varma vattnet lagras i ett slangsystem på 130 cm djup i trädgården. En vanlig bergvärmepump i källaren sköter uppvärmningen och under ca 2 år har el bara behövts i ca 4 timmar. Sollagringen har varit över förväntan! Vi avvaktar fler analyser och resultat i höst.

Totalt 40 deltagare inkl föreläsare.

Utöver dessa samlingar har regionala träffar genomförts i de olika länen, liksom lokala och regionala mässor, t ex i Gävle, Ockelbo, Mora, Falun, Sandviken, Gagnef, Smedjebacken och Älvkarleby. GDE deltog i flertalet av dessa mässor. Det gemensamma utställningsmaterialet har utnyttjats flitigt, som vanligt.

### ***Regional aktör med energikompetens för regionen***

Energikontoret deltar på olika sätt i sin roll som regional aktör.

Arbetet med att utveckla och intensifiera regionen mot ***miljöriktiga transporter*** fortsätter. Under vårvintern har vi genomfört ett uppdrag åt Region Gävleborg och Landstinget Gävleborg, som finansierade uppdraget att söka etablera ett samverkansprojekt, kallat BiogasMitt. Interimsstyrgruppen har bestått av Region Gävleborg, Landstinget Gävleborg, NEX (kommuner och landsting i Gävleborg i samverkan), X-Trafik, LRF Gävleborg/Dalarna, Länsstyrelsen Dalarna samt GDE.

Biogas Mitt har startat ”på riktigt” efter sommaresemestern och samlar aktörer som behövs för att starta produktion, distribution och fordonsinköp.

Vi samverkar allt mer med de båda länsprojekten Dala-MaTs och X-MaTs, som främst arbetar med att medverka till sparsammare resande och frakter.

GDE har ansökt om medel för att utreda intresse och möjligheter att starta ett Center of Excellence, som syftar till att sprida kunskaper och teknik inom energi- och klimatrelaterade frågor i Gävleborg, genom att vi använder oss av olika demonstrationsobjekt och ”goda exempel” i länet för att visa besökare från andra län och länder.

***Energideklarationer i byggnader*** infördes i Sverige från oktober 2006 och GDE är engagerat i att vägleda fastighetsägare i detta arbete. Vi samverkar med Boverket och regionala aktörer.

***Samarbete med länsstyrelserna*** sker kontinuerligt. Nära kontakter äger rum beträffande miljömålsarbetet. De två länen arbetar lite olika. ***EnergiIntelligent Dalarna*** återkom med den sjätte konferensen i ordningen den 15 maj med intressanta föreläsare. Seminarierna är en del av det miljömålsarbete som drivs framför allt av Länsstyrelsen Dalarna och där energikontoret gör utredningsuppdrag som särskilda projekt. GDE höll i det inledande bildspelet och genomförandet av en workshop under eftermiddagen, där föreläsare kom från StoraEnso och Energibanken.

GDE är involverat i Länsstyrelsen Dalarnas arbete med att arbeta fram *klimatstrategiplaner* i nio kommuner och i länsstyrelsernas arbete i Gävleborg och Dalarna med att utarbeta länsvisa klimat- och energistrategier.

**Kommunerna besöks** i olika sammanhang. Under perioden har GDE besökt några av regionens kommunledningar för att presentera energikontoret och samtala om vad kontoret kan göra för kommunerna. Vid dessa tillfällen har även den kommunala energi- och klimatrådgivaren deltagit. De vanligaste ämnena är energibalansers innehåll, klimatstrategiarbete samt energi- och klimatrådgivarens roll i kommunen.

Det har skett en del **förändringar i den kommunala energi- och klimatrådgivningen**, bl a till följd av att flera kommuner i Dalarna valt att ha egna anställda personer i stället för att anlita ett kommersiellt energikonstultföretag, sannolikt p g a att både Näringsdepartementets förordning och Energimyndighetens föreskrifter preciserats fr o m 2008. Vi ser ett ökat inslag av yngre personer och kvinnor till dessa tjänster, vilket vi anser vara positivt.

**Kontakter med de regionala högskolorna** förekommer. GDE samverkar med Högskolan Dalarna (HD) i den sk Forskarskolan i Garpenberg och har i år aktivt medverkat under två omgångar à fyra dagar, då elever från åk 2 på N- och T-programmen i gymnasier från X, W och U deltar. Samverkan med Högskolan i Gävle (HiG) förekommer i något större utsträckning än tidigare.

Energikontoret arbetar för **elproduktion från solceller och solvärme** samt **vindkraft** och har deltagit som drivande kraft i solcellsprojekt i Gävle och Mora, där ambitionen är att etablera vindkraft – i anslutning till befintlig solcellsanläggning - vid Polhemsskolan i Gävle samt solceller och vindkraft vid Sankt Mikaelsskolan i Mora.

GDE har, efter tidigare påverkan, sett Samkraft Vind bildas – ett aktiebolag bestående av 12 energiföretag i Gävleborgs och Uppsala län.

GDE erbjuder fastighetsägare inom offentlig, privat och industriell sektor att utföra **förstudier avseende konvertering från olja/el till biobränsle**. Vi har gjort en förstudie för Hållnäs-Österlövsta församling i Tierps kommun.

Under hösten 2007 har de flesta energi- och klimatrådgivare och en del energikontorspersonal utbildats genom Energimyndighetens försorg i hur man genomför **energieffektivisering i små- och medelstora företag**. Vi har den 9 juni fått besked av Energimyndigheten att vi får delfinansiering för ett tvåårigt projekt, kallat SMEEFFEN, Energieffektivisering i SME-företag. Finansiering erhålls även av Region Gävleborg och Länsstyrelsen Dalarna samt från medverkande SME-företag.

Vi har lämnat ansökningar till Energimyndigheten för att genomföra andra projekt och avvaktar beslut om detta. Ansökan till projektet EKG – **EnergiKlokt Gävleborg** – har avslagits av både Energimyndigheten och Region Gävleborg. Den senare kan vara beredd att stötta projektet när pengar erhålls fr o m 2009. Länsstyrelsen Gävleborg skulle vara den part som skulle stödjas i projektet, dvs konkret bana väg för de regionala miljömålen, men där finns sällan pengar för finansiering av önskvärda satsningar, vilket är ett allvarligt problem, anser vi i GDE.

Under våren har GDE fått i uppdrag av Energimyndigheten att ansvara för det kommande treårsprojektet **Uthållig kommun** i det sk klustret Dalarna/Gävleborg, som omfattar kommunerna Avesta-Smedjebacken-Borlänge-Mora-Älvdalen-Söderhamn-Hudiksvall-Timrå.

### *Några av våra uppdrag/projekt*

**FEEDU-projektet** var ett tvärvetenskapligt utbildningsprojekt med målsättningen att i första hand ge energikunskaper till lärare så att de sedan i sin tur kan undervisa elever 10-12 år i detta ämne. Projektet var internationellt och totalt var 13 partners från 8 olika länder involverade. Projektet var delvis finansierat av EU genom Altener-programmet och det avslutades i början av hösten 2007. Feedu godkändes i maj i år och resterande projektmedel ska betalas ut i sommar.

**Pelletsvärme-Framtidsvärme, etapp 2**, är ett nationellt projekt, som avslutas i juni i år. Projektet genomfördes i samverkan mellan pelletsbranschen, energikontoren, energirådgivarna och Energimyndigheten. Syftet med projektet var att förenkla för Villaägaren att värma sitt hus med Pellets ("Ett samtal istället för 20"). Under projekttiden anordnades olika aktiviteter för att visa att pelletsvärme är ett mycket bra uppvärmningsalternativ. GDE ledde projektet. Projektet har finansierats av Pelletsbranschen och Energimyndigheten. Olika aktiviteter har genomförts under vintern och våren. GDE har även ansvarat för de lokala pelletsvärmeprojekten i Gävle Dala och Storstockholm.

En ansökan till EU Mål 2 Norra Mellansverige, kallat **SWX-Energi**, har fått sin ansökan avslagen i januari i år. Ny ansökan lämnades in per 28 mars och ett nytt men positivt beslut togs i juni. Projektet löper under tre år och samlar många deltagare från såväl forskningsinstitutioner som entreprenörer och utvecklingsföretag i regionen Värmland-Dalarna-Gävleborg.

EU-projektet **Reggie+** startade i januari 2007 och pågår till sensommaren 2009. Projektet innebär en hel del aktiviteter, som syftar till att öka användningen av bioenergi i de deltagande EU-medlemsländerna. I maj hölls ett möte i Tipperary på Irland, där GDE deltog.

Energikontoret **sköter energi- och klimatrådgivningen** i Ockelbo och Älvkarleby kommuner.

Vi fortsätter genomföra uppdrag som löper inom **FSEK** (Föreningen Sveriges regionala EnergiKontor), t ex **Reklim**, som går ut på att stötta kommunerna i sitt klimatstrategiarbete (Naturvårdsverket). Här deltar Bollnäs och Nordanstigs kommuner i Gävleborg. Motsvarande arbete utförs även direkt i Ovanåkers kommun.

GDE har deltagit i ansökan i två olika Interreg-projekt mellan Sverige och Norge; **GREEN – Grenselöst Energisamarbejd** och **FEM - Förnybar Energi och Miljö**. Båda projekten har fått positiva beslut i juni och dessa kommer igång under hösten. I GREEN samarbetar vi med projektägaren i Dalarna; Länsstyrelsen Dalarna och i FEM samarbetar vi bl a med Stiftelsen Teknikdalen, som är Dalarnas projektansvariga part. GDE och kollegan Energikontor Värmland satsar på att utföra ett tiotal delprojekt.

Vi fick uppdraget av Mellansvenska Handelskammaren att anordna en konferens om förnybar energi – **Renec (Renewable Energy Conference)** – som genomfördes i Gävle Konserthus den 25 april. Konferensen samlade ca 200 deltagare och bl a framträdde USAs ambassadör

Michael Wood, som berättade om sitt uppdrag "One big thing". Konferensen stöttades ekonomiskt av Region Gävleborg och Energimyndigheten samt många företag och organisationer.

### *Styrelsearbete*

**Styrelsen** har haft två möten, 29 februari och 28 maj. Ledamöterna är Agneta Thörnqvist och Pär Kindlund (Region Dalarna), Anders Högberg (Ljusdal Energi AB), Mats Rönnelid (Högskolan Dalarna) och Kjell Höglin (Region Gävleborg). Höglin har i maj anmält till Region Gävleborg att han vill avgå som ordförande. GDE avvaktar ett beslut från Region Gävleborg om vem som ersätter Höglin.

**Styrelsen** har tidigare uppdragit åt verksamhetschefen och ordförande att arbeta för en lösning som gör att **Region Gävleborg och Region Dalarna tillsammans äger GDE**. Detta arbete har skjutits på framtiden efter att Region Gävleborgs styrelse under hösten beslutade att bilda ett **aktiebolag** utan vinstintresse för GDEs verksamhet medan Region Dalarna inte har kunnat fatta samma beslut. Där har en tidigare deklarerad inriktning mot gemensamt "ägande" förbytts mot en avvaktande hållning i denna fråga.

***Förteckning över energirådgivare i Gävleborgs och Dalarnas län samt norra Uppsala och norra Västmanlands län i juni 2008***

Kommun	Energirådgivare	Huvudman
<i>Gävleborgs län</i>		
Bollnäs	Mikael Forsberg	Samhällsbyggnad
Gävle	Dan Engdahl	Bygg o Miljö
Hofors	Claes Eriksson t o m 30/4	Kommunledningskontoret
Hudiksvall	Östen Östman	Tekniska kontoret
Ljusdal	Lennart Wing	Samhällsbyggnad
Nordanstig	Hans Jansson	Teknik o produktion
Ockelbo	Mattias Gustafsson	Bygg o Miljö
Ovanåker	Olle Berglund	Samhällsbyggnad
Sandviken	Hans Zetterholm	Bygg o Miljö
Söderhamn	Anders Tunong	Bygg o Miljö
<i>Dalarnas län</i>		
Avesta	Amelie Sahlin Bo Hermansson	V-Dala Miljö o Stadsbyggnad V-Dala Miljö o Stadsbyggnad
Borlänge	Håkan Andersson	AB Borlänge Energi
Falun	Mattias Ahlstedt Lars-Olov Winge	Miljökontoret ”
Gagnef	Annika Varghans Leif Löwenberg	Leksands kn, Samhällsbyggnad ”
Hedemora	Amelie Sahlin Bo Hermansson	V-Dala Miljö o Stadsbyggnad ”
Leksand	Annika Varghans Leif Löwenberg	Leksands kn, Samhällsbyggnad ”
Ludvika	Arne Adolfsson Kalle Berg	Tekniska kontoret ”
Malung	Bo Svensson	Energiråd Dalarna/DalaKraft
Mora	Nils-Erik Eklund	Energiråd Dalarna/Mora kommun
Orsa	Nils-Erik Eklund	”
Rättvik	Annika Varghans Leif Löwenberg	Leksands kn, Samhällsbyggnad ”
Smedjebacken	Kerstin Angberg-Morgården	Miljö o Bygg
Säter	Amelie Sahlin Bo Hermansson	V-Dala Miljö o Stadsbyggnad V-Dala Miljö o Stadsbyggnad
Vansbro	Bo Svensson	Energiråd Dalarna/DalaKraft
Älvdalen	Edita Platbardis	Miljö
<i>Uppsala län</i>		
Älvkarleby	Mattias Gustafsson	Bygg & Miljö
<i>Västmanlands län</i>		
Fagersta	Amelie Sahlin Bo Hermansson	V-Dala Miljö o Stadsbyggnad V-Dala Miljö o Stadsbyggnad
Norberg	Amelie Sahlin Bo Hermansson	V-Dala Miljö o Stadsbyggnad V-Dala Miljö o Stadsbyggnad

## *Utbildningsenheten*

Utbildningsavdelningen har som inriktning och målsättning att erbjuda regional och lokal utbildning/utveckling för kommunerna i Gävleborgs län.

En omfattande kursverksamhet har under perioden bedrivits, ca 60 kurstillfällen har genomförts med ca 2.700 deltagare. Samarbetet med omkringliggande län har ytterligare markerats.

### ***Axplock ur verksamheten***

*Förvaltningsrätt för dig som arbetar inom tillsynsverksamhet*

*Arkiv i praktiken, fördjupning*

*Skolledarforum Gävleborg*

*Offentlighet och sekretess för dig som arbetar i växel och reception*

*Kurs i dricksvattenteknik*

*Avtal och arbetsrätt för chefer och arbetsledare*

*Socialarbeters medverkan i domstolsprocessen*

*Försörjningsstöd och övrigt ekonomiskt bistånd enl SoL*

*Offentlighet, sekretess, PuL, e-post, arkiv*

*Att ta över hemsjukvården*

*Forskare möter praktiker*

*El och Automation för driftpersonal*

*Presidiekonferens Räddningstjänst*

*Gemensamma rättsregler för kommunalekonomer*

*Kommunal protokollskrivning i praktiken*

*Uppföljningsdagar Arbetsrättsakademin*

*Nyheter i PBL fr o m 1 januari 2008*

*Presentation av gymnasieutredningen*

*Information om regeringens vårproposition*

*Nya rollen som registrator*

*Försörjningsstöd och övrigt ekonomiskt bistånd*

*Handläggning och dokumentation*

*Aktualitetsdag inom arbetsrättens område*

*Utbildning för arbetsgivare angående arbetsanpassning och rehabilitering*

## *Administrativa enheten*

Verksamheten inom den Administrativa enheten omfattar

### *Region Gävleborg*

- Administration av sammanträden med Regionstyrelse och Regionfullmäktige
- Diarium och arkiv
- Personaladministration/arbetsmiljöarbete
- IT
- Information och kommunikation
- Ekonomiadministration
- Administrativt stöd till övriga verksamheter inom Region Gävleborg

Verksamheten har i stort följt den antagna verksamhetsplanen för 2008.

Bland **genomförda aktiviteter** kan nämnas bland annat:

- Utarbetande av jämställdhetsplan
- Utarbetande av lönepolicy med beslutade kriterier
- Överenskommelse om medbestämmandeavtal/fackligt samråd
- IT-policy
- Konsekvensutredning beträffande ekonomi/personalsystem vid avknoppning av GD Energikontor och Hjälpmedel-SAM
- Utvecklat system för ekonomiadministration inkl intäktsuppföljning
- Förstudie om digital fakturahantering

Följande **avvikelser** från planen kan nämnas:

- **Övergång till nytt IT-baserat ärendehanteringssystem**  
Övergången har senarelagts med anledning av regionfrågan. En ny storregion kommer att ställa krav på gemensamt system, vilket gör att en investering i nuläget inte är aktuell.
- **Arkivreglemente och arkivplaner**  
Med hjälp av landstingets arkivpersonal har arbetet startat i oktober. Lokalfrågorna löses från 2009-01-01 och erforderliga reglementen och planer föreslås antas av Regionfullmäktige 2009-03-27.
- **Utarbetande av alkohol och drogpolicy**  
Arbetet framflyttat till våren 2009.
- **Övergång till elektronisk lönerapportering**  
Startar 2009-01-01.
- **Utveckling av metoder för projektstyrning/redovisning**  
Arbetet pågår men bedöms fungera fullt ut våren 2009.

## Personalberättelse 2008-08-31

Personalpolitiska arbetet under de två första tertialen har präglats av de intentioner som finns beskrivet i verksamhetsplanen för 2008. För att kunna genomföra så mycket som möjligt har arbetet präglats av ett högt tempo. Redovisningen sker utifrån en avvikelse rapportering jämfört verksamhetsplanen.

**Alkohol/ Drogpolicy:** Skall även vara ett stöd för chef med personalansvar.

**Uppvaktning av förtroendevalda**

**Systematiskt brandskyddsarbete.**

**Diskriminerings policy/mångfalds policy**

**Resepolicy och endagstraktamente.**

**Friskvård.**

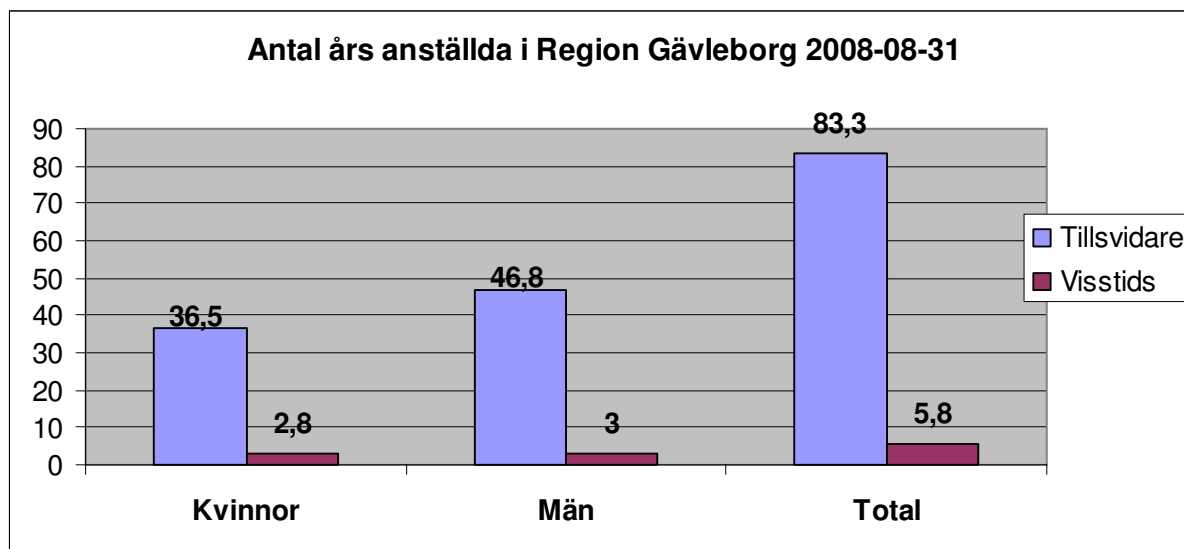
## Personalstatistik

### Antal årsarbetare och anställda 2008-08-31

Årsarbetare tillsvidare 83,2

Årsarbetare visstid 5,8

### Årsarbetare



### Anställda

Anställda tillsvidare 86

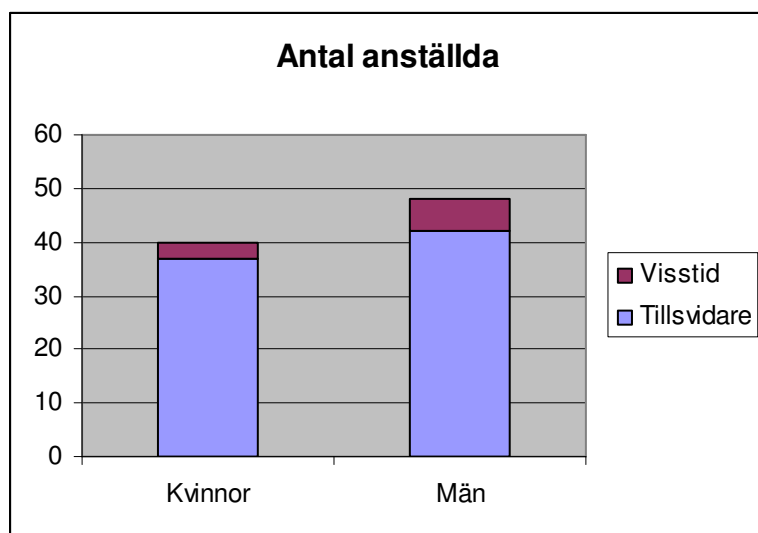
Anställda visstid 6

Anställda tillsvidare kvinnor 38

Anställda tillsvidare män 48

Anställda visstid kvinnor 3

Anställda visstid män 3



Totalt antal anställda 92 vilket är en liten ökning, 4 st, jämfört med redovisningen 2007-12-31.

### Åldersfördelning

Inom en femårsperiod kommer cirka 10 procent av antalet tillsvidareanställda att uppnå 65 år.

Pensionsavgångar					
Ålder 2008-08-31 => 60 år					
Ålder 2008-08- 31	Avgångsår	Befkod	Kvinnor	Män	Summa
60	2013	Ekonom/administ	1	0	1
		Hjälpmedelskons	1	0	1
61	2012	Sekreterare	0	1	1
		Projektledare	0	1	1
		Assistent	2	0	2
62	2011	Förrådsbiträde	1	0	1
		Forskningsass	1	0	1
		Assistent	1	0	1
63	2010	Projektsekr	0	1	1
64	2009	Enhetschef	0	1	1
65	2008	Medicintekniker	0	1	1

### Genomsnittlig ålder

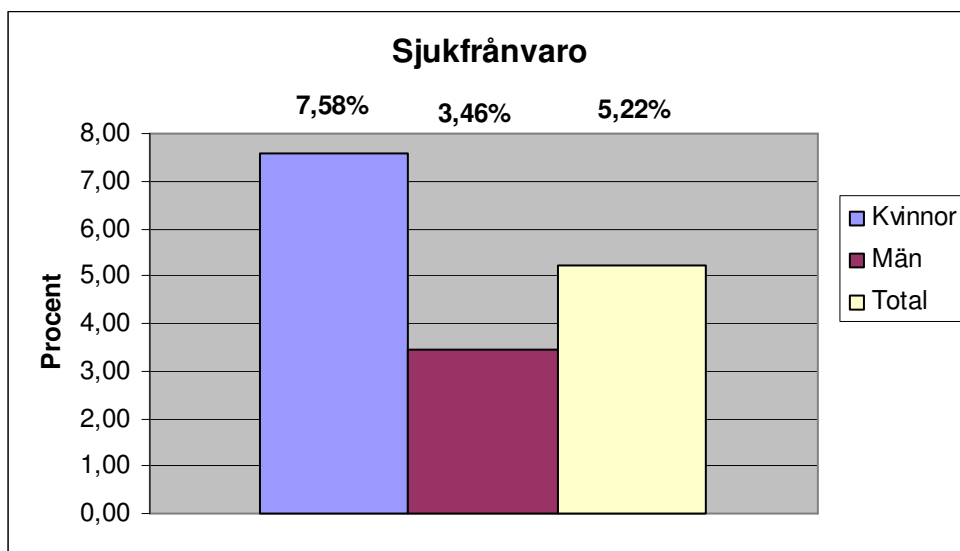
Genomsnittlig Ålder 2008-08-31			
Anställningstyp grupperad	Kvinnor	Män	Summa
Tillsvidare	47,7	46,2	46,9
Visstid	54,3	30,7	42,5
Summa	48,2	45,3	46,6

Att notera är att genomsnittsåldern sjunkit från 47,2 år till 46,6 år.

### Sjukfrånvaro

För kvinnor 7,58 % och för män 3,46 %. Totalt 5,22 %. Sjukfrånvaron har ökat. Från 4,3% vid årsskiftet till 5,22%. Man ska ha i beaktande att några långtidssjuka kan få upp siffrorna när vi är så få medarbetare som Region Gävleborg.

Siffrorna för Gävle kommuns sjukfrånvaro 2006 är 8,6 % samt för Landstinget Gävleborg 2007 6,7 %.



## Resultat totalt för Region Gävleborg

### Resultaträkning

#### totalt Region Gävleborg (kk)

	2008-01-01- 2008-08-31	2007-01-01- 2007-08-31
Nettoomsättning	67 885	53 600
Råvaror och förnödenheter	-16 463	-16 742
Övriga externa kostnader	-21 475	-12 683
Personalkostnader	-28 667	-16 491
Avskrivningar materiella och immateriella anläggningstillgångar	-13 726	-12 865
<b>Summa verksamhetens kostnader</b>	-78 835	-58 781
<b>Verksamhetens nettokostnad</b>	-12 446	-5 181
Förbundsavgift	13 351	4 328
<b>Resultat före finansiella poster</b>	905	-853
<b>Resultat från finansiella poster</b>		
Ränteintäkter	24	4
Räntekostnader	-940	-743
<b>Summa resultat från finansiella poster</b>	-916	-739
<b>Periodens förlust</b>	-11	-1 592

**Balansräkning totalt Region Gävleborg (kk)**    **2008-08-31**    **2007-08-31**

**Tillgångar**

**Anläggningstillgångar**

Immateriella anläggningstillgångar

Övriga immateriella anläggningstillgångar	3 569	3 643
---	-------	-------

Materiella anläggningstillgångar

Maskiner och inventarier	<u>75 046</u>	<u>79 364</u>
--------------------------	---------------	---------------

<b>Summa anläggningstillgångar</b>	<b>78 615</b>	<b>83 007</b>
------------------------------------	---------------	---------------

**Omsättningstillgångar**

Varulager och förnödenheter	5 273	4 502
-----------------------------	-------	-------

Övriga kortfristiga fordringar	<u>23 109</u>	<u>13 543</u>
--------------------------------	---------------	---------------

Kassa och bank	<u>50</u>	<u>99</u>
----------------	-----------	-----------

<b>Summa omsättningstillgångar</b>	<b>28 432</b>	<b>18 144</b>
------------------------------------	---------------	---------------

<b>Summa tillgångar</b>	<u><u>107 047</u></u>	<u><u>101 151</u></u>
-------------------------	-----------------------	-----------------------

## Eget kapital och skulder

### Eget kapital

Eget kapital	19 999	19 999
Balanserat resultat	-4 016	-4 186
Årets förlust	-11	-1 592
	-4 027	-5 778
<b>Summa eget kapital</b>	15 972	14 221

### Långfristiga skulder

Långfristiga skulder	36 978	33 397
<b>Summa långfristiga skulder</b>	36 978	33 397

### Kortfristiga skulder

Leverantörsskulder	4 372	8 353
Övriga kortfristiga skulder	49 725	45 180
<b>Summa kortfristiga skulder</b>	54 097	53 533

### Summa eget kapital och skulder

	107 047	101 151
--	---------	---------

<i>Kassaflödesanalys totalt Region Gävleborg (kk)</i>	<b>2008-01-01- 2008-08-31</b>	<b>2007-01-01- 2007-08-31</b>
<b>Den löpande verksamheten</b>		
Rörelseresultat före finansiella poster	905	853
Avskrivningar	13 726	12 865
	<hr/>	<hr/>
	14 631	14 658
Erhållen ränta	24	4
Erlagd ränta	-940	-743
	<hr/>	<hr/>
	13 715	11 273
Ökning (-)/minskning (+) varulager	430	1 353
Ökning (-)/minskning (+) kortfristiga fordringar	15 834	6 444
Ökning (+)/minskning (-) kortfristiga rörelseskulder	-13 979	-7 268
	<hr/>	<hr/>
<b>Kassaflöde från den löpande verksamheten</b>	<b>16 000</b>	<b>11 802</b>
<b>Investeringsverksamheten</b>		
Investeringar i immateriella anläggningstillgångar	-552	-
Investeringar i materiella anläggningstillgångar	-9 983	-7 812
	<hr/>	<hr/>
<b>Kassaflöde från investeringsverksamheten</b>	<b>-10 535</b>	<b>-7 812</b>
<b>Finansieringsverksamheten</b>		
Förändrad checkkredit	-5 434	-4 033
	<hr/>	<hr/>
<b>Kassaflöde från finansieringsverksamheten</b>	<b>-5 434</b>	<b>-4 033</b>
<b>Årets kassaflöde</b>	<b>31</b>	<b>-43</b>
<b>Likvida medel vid årets början</b>	<b>19</b>	<b>142</b>
<b>Likvida medel vid årets slut</b>	<b>50</b>	<b>99</b>
	<hr/> <hr/>	<hr/> <hr/>

Ägarna har lämnat solidarisk borgen för totalt 40 000 kkr.